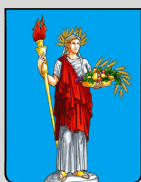


LAVORI URGENTI DI RISTRUTTURAZIONE E DI RECUPERO STRUTTURALE
DELL'EDIFICIO SCOLASTICO "E. MAJORANA" - PIAZZA ARMERINA
SEDE DELL'ISTITUTO TECNICO INDUSTRIALE

PROGETTO ESECUTIVO
2° STRALCIO



COMMITTENTE

PROVINCIA REGIONALE DI ENNA

VISTO

IL RESPONSABILE UNICO DEL PROCEDIMENTO
Arch. Rosalba Felice

POLITECNICA MUVING s.r.l.
INGEGNERIA E ARCHITETTURA ARCHITETTURA INGEGNERIA TERRITORIO

MODENA
Via G. Galilei, 220 - 41100 Modena
Tel. 059356527 - Fax 059 356087
polimo@politecnica.it

FIRENZE
Via Amendola, 6 Int. 3 - 50121 Firenze
Tel. 055 2001660 - Fax 055 2344856
polifi@politecnica.it

BOLOGNA
Via Dei Mille, 24 - 40121 Bologna
Tel. 051 4211655 - Fax 051 4219900
polibo@politecnica.it

CATANIA
Via Morgioni, 4 - 95027 S. Gregorio di Catania
Tel. 095 524715 - Fax 095 7210691
polict@politecnica.it

CATANIA
Via Morgioni, 4 - 95027 S. Gregorio di Catania
Tel. 095 7215866 - Fax 095 7210691
info@muving.eu

RESPONSABILE DI PROGETTO E
INTEGRAZIONE PRESTAZIONI SPECIALISTICHE
Ing. Emanuele Perrotta

COLLABORATORI

Ing. Filippo Minacapilli

PROGETTAZIONE ARCHITETTONICA
Arch. Ignazio Lutri
Ing. Antonio Maria Busà

Ing. Giorgia Coco
Ing. Maria Elena Schilirò

PROGETTAZIONE STRUTTURALE
Ing. Vittorio Miccichè
Ing. Emanuele Perrotta

Ing. Martino Calderaro
Ing. Giorgia Coco
Ing. Maria Elena Schilirò

DIREZIONE LAVORI
Ing. Emanuele Perrotta

Ing. Filippo Minacapilli

COORDINAMENTO PER LA SICUREZZA
IN FASE DI ESECUZIONE
Ing. Emanuele Perrotta

Ing. Filippo Minacapilli
Ing. Alfio Alberto Castro

ELABORATO

OPERE STRUTTURALI

PIANO DI MANUTENZIONE DELLE STRUTTURE

OPERA	ARGOMENTO	DOC. E PROG.	REVISIONE	FASE	SCALA:			
00	CA	FT28	0	5	FILE NAME: 00CAFT2805.doc			
					CARTELLA: 03 - OPERE STRUTTURALI			
					NOTE:		PROT.: 4197/P 09018/M	
6								
5								
4								
3								
2								
1								
0	EMISSIONE PROGETTO ESECUTIVO: 2° STRALCIO				03/03/2014	PERROTTA	PERROTTA	PERROTTA
REV.	DESCRIZIONE				DATA	REDATTO	VERIFICATO	APPROVATO

COMUNE DI PIAZZA ARMERINA
PROVINCIA DI ENNA

PIANO DI MANUTENZIONE
RELAZIONE GENERALE

DESCRIZIONE:

**LAVORI URGENTI DI RISTRUTTURAZIONE E RECUPERO STRUTTURALE DELL'EDIFICIO
SCOLASTICO " E. MAJORANA " - PIAZZA ARMERINA SEDE DELL'ISTITUTO TECNICO
INDUSTRIALE
PROGETTO ESECUTIVO 2° STRALCIO**

COMMITTENTE:

Provincia Regionale di Enna

IL TECNICO:

Ing. Perrotta Emanuele

Studio Tecnico: Muving s.r.l. Architettura Ingegneria Territorio Catania
Via Morgioni, 4 - 95027 S. Gregorio di Catania
Tel. 095 7215866 - Fax 095 7210691 info@muving.eu

Introduzione e riferimenti normativi

Ai fini della compilazione dei piani di manutenzione, si deve fare riferimento alla UNI 7867, 9910, 10147, 10604 e 10874, nonché alla legge 11 febbraio 1994 n°109 ed il relativo regolamento di attuazione (D.P.R. n°554 del 21/12/1999 - art.40).

Vengono di seguito riportate le definizioni più significative:

Manutenzione (UNI 9910) “Combinazione di tutte le azioni tecniche ed amministrative, incluse le azioni di supervisione, volte a mantenere o a riportare un’entità in uno stato in cui possa eseguire la funzione richiesta”.

Piano di manutenzione (UNI 10874) “Procedura avente lo scopo di controllare e ristabilire un rapporto soddisfacente tra lo stato di funzionalità di un sistema o di sue unità funzionali e lo standard qualitativo per esso/a assunto come riferimento. Consiste nella previsione del complesso di attività inerenti la manutenzione di cui si presumono la frequenza, gli indici di costo orientativi e le strategie di attuazione nel medio lungo periodo”.

Unità tecnologica (UNI 7867) – Sub sistema – “Unità che si identifica con un raggruppamento di funzioni, compatibili tecnologicamente, necessarie per l’ottenimento di prestazioni ambientali”.

Componente (UNI 10604) “Elemento costruttivo o aggregazione funzionale di più elementi facenti parte di un sistema”.

Elemento, entità (UNI 9910) – Scheda – “Ogni parte, componente, dispositivo, sottosistema, unità funzionale, apparecchiatura o sistema che può essere considerata individualmente”:

Facendo riferimento alla norma UNI 10604 si sottolinea che l’*obiettivo della manutenzione* di un immobile è quello di “garantire l’utilizzo del bene, mantenendone il valore patrimoniale e le prestazioni iniziali entro limiti accettabili per tutta la vita utile e favorendone l’adeguamento tecnico e normativo alle iniziali o nuove prestazioni tecniche scelte dal gestore o richieste dalla legislazione”.

L’art. 40 del succitato D.P.R. 554/99 prevede che sia redatto, da parte dei professionisti incaricati della progettazione, un Piano di Manutenzione dell’opera e delle sue parti, obbligatorio secondo varie decorrenze. Tale piano è, secondo quanto indicato dall’articolo citato, un “documento complementare al progetto esecutivo e prevede, pianifica e programma, tenendo conto degli elaborati progettuali esecutivi effettivamente realizzati, l’attività di manutenzione”.

Il Piano di Manutenzione, pur con contenuto differenziato in relazione all’importanza e alla specificità dell’intervento, deve essere costituito dai seguenti documenti operativi:

- il programma di manutenzione
- il manuale di manutenzione
- il manuale d’uso

oltre alla presente relazione generale.

Programma di manutenzione

Il programma di manutenzione è suddiviso nei tre sottoprogrammi:

- sottoprogramma degli Interventi
- sottoprogramma dei Controlli
- sottoprogramma delle Prestazioni

Sottoprogramma degli Interventi

Il sottoprogramma degli interventi di manutenzione riporta in ordine temporale i differenti interventi di manutenzione al fine di fornire le informazioni per una corretta conservazione del bene.

Sottoprogramma dei Controlli

Il sottoprogramma dei controlli di manutenzione definisce il programma di verifiche e dei controlli al fine di rilevare il livello prestazionale nei successivi momenti di vita utile dell'opera, individuando la dinamica della caduta di prestazioni aventi come estremi il valore di collaudo e quello minimo di norma.

Sottoprogramma delle Prestazioni

Il sottoprogramma delle prestazioni prende in considerazione, secondo la classe di requisito, le prestazioni fornite dal bene e dalle sue parti nel corso del suo ciclo di vita.

Manuale di manutenzione

Rappresenta il manuale di istruzioni riferite alla manutenzione delle parti più importanti del bene, ed in particolare degli impianti tecnologici. Il manuale deve fornire, in relazione alle diverse unità tecnologiche (sub sistemi), alle caratteristiche dei materiali o dei componenti interessanti, le indicazioni necessarie per una corretta manutenzione, nonché il ricorso ai centri di assistenza o di servizio.

Gli elementi informativi del manuale di manutenzione, necessari per una corretta manutenzione, elencati nell'ultimo regolamento di attuazione sono:

- la collocazione nell'intervento delle parti menzionate;
- la rappresentazione grafica;
- il livello minimo delle prestazioni (diagnostica);
- le anomalie riscontrabili;
- le manutenzioni eseguibili dall'utente;
- le manutenzioni da eseguire a cura del personale specializzato.

Manuale d'uso

Rappresenta il manuale di istruzioni riferite all'uso delle parti più importanti del bene, ed in particolare degli impianti tecnologici. Il manuale deve contenere l'insieme delle informazioni atte a permettere all'utente di conoscere le modalità di fruizione del bene, nonché tutti gli elementi necessari per limitare il più possibile i danni derivanti da un cattivo uso; per consentire di eseguire tutte le operazioni necessarie alla sua conservazione che non richiedano conoscenze specialistiche e per riconoscere tempestivamente fenomeni di deterioramento anomalo al fine di sollecitare interventi specialistici. Gli elementi informativi che devono fare parte del manuale d'uso, elencati nell'ultimo regolamento di attuazione, sono:

- la collocazione nell'intervento delle parti menzionate;
- la rappresentazione grafica;
- la descrizione;
- le modalità d'uso corretto.

Lavori urgenti di ristrutturazione e recupero strutturale dell'edificio scolastico " E. Majorana " - Piazza Armerina sede dell'istituto tecnico industriale

Progetto esecutivo 2° stralcio – Corpo D Soggetti che intervengono nel piano

Committente:

Provincia Regionale di Enna , Piazza Garibaldi 1 - Enna ()

Responsabile Unico del Procedimento:

Ing.Cascio Enrico, Piazza Garibaldi 1 - Enna (EN)

Coordinatore Sicurezza nella Progettazione:

Geom. Politi Basilio, Piazza Garibaldi 1 - Enna (EN)

Coordinatore Sicurezza in Esecuzione:

Ing. Perrotta Emanuele, Morgioni 4 - S. Gregorio di Catania (Ct)

Progettista:

Ing. Perrotta Emanuele, Morgioni 4 - S. Gregorio di Catania (Ct)

Direttore dei Lavori:

Ing. Perrotta Emanuele, Morgioni 4 - S. Gregorio di Catania (Ct)

Redattore Piano di Manutenzione:

Ing. Perrotta Emanuele, Morgioni 4 - S. Gregorio di Catania (Ct)

Stazione Appaltante:

- Provincia Regionale di Enna , Piazza Garibaldi 1 - Enna ()

Anagrafe dell'Opera

Dati Generali:

Descrizione opera:

Lavori urgenti di ristrutturazione e recupero strutturale dell'edificio scolastico " E. Majorana " - Piazza Armerina sede dell'istituto tecnico industriale – Corpo D

Ubicazione: Via Marescalchi, 2, Piazza Armerina - Enna

Le Opere

Il sistema in oggetto può scomporsi nelle singole opere che lo compongono, sia in maniera longitudinale che trasversale.

Questa suddivisione consente di individuare univocamente un elemento nel complesso dell'opera in progetto.

CORPI D'OPERA:

I corpi d'opera considerati sono:

- Ristrutturazione recupero strutturale

UNITA' TECNOLOGICHE:

◆ **Ristrutturazione recupero strutturale**

- Sistema strutturale

COMPONENTI:

◆ **Ristrutturazione recupero strutturale**

- Sistema strutturale
 - Strutture in fondazione
 - Strutture in elevazione

ELEMENTI MANUTENTIBILI:

◆ **Ristrutturazione recupero strutturale**

- Sistema strutturale
 - Strutture in fondazione
 - *Fondazioni dirette*
 - *Strutture di contenimento*
 - Strutture in elevazione
 - *Pilastro in c.a.*

-
- *Pilastro in acciaio*
 - *Muro e setto in c.a.*
 - *Trave in c.a.*
 - *Trave in acciaio*

COMUNE DI PIAZZA ARMERINA
PROVINCIA DI ENNA

PIANO DI MANUTENZIONE
MANUALE DI MANUTENZIONE

DESCRIZIONE:

**LAVORI URGENTI DI RISTRUTTURAZIONE E RECUPERO STRUTTURALE DELL'EDIFICIO
SCOLASTICO " E. MAJORANA " - PIAZZA ARMERINA SEDE DELL'ISTITUTO TECNICO
INDUSTRIALE**

COMMITTENTE:

Provincia Regionale di Enna

IL TECNICO:

Ing. Perrotta Emanuele

Studio Tecnico: Muving s.r.l. Architettura Ingegneria Territorio Catania
Via Morgioni, 4 - 95027 S. Gregorio di Catania
Tel. 095 7215866 - Fax 095 7210691 info@muving.eu

Elenco Corpi d'Opera

N° 1	Ristrutturazione Su_001 recupero strutturale	Sistema strutturale
------	--	---------------------

Corpo d'Opera N° 1 - Ristrutturazione recupero strutturale

Sistema strutturale - Su_001

Il sistema strutturale rappresenta l'insieme di tutti gli elementi portanti che, nell'organismo architettonico che ne deriva, hanno funzione statica principale.

REQUISITI E PRESTAZIONI

Su_001/Re-001 - Requisito: Contenimento delle dispersioni elettriche

Classe Requisito: Protezione elettrica

Le strutture in sottosuolo dovranno, in modo idoneo, impedire eventuali dispersioni elettriche.

Prestazioni: *Tutte le parti metalliche facenti parte delle strutture in sottosuolo dovranno essere connesse ad impianti di terra mediante dispersori, in modo che esse vengano a trovarsi allo stesso potenziale elettrico del terreno.*

Livello minimo per la prestazione: *Essi variano in funzione delle modalità di progetto.*

Normativa: *D.M.14/01/2008 "Norme Tecniche per le Costruzioni".*

Su_001/Re-002 - Requisito: Regolarità delle finiture

Classe Requisito: Visivi

Le pareti debbono avere gli strati superficiali in vista privi di difetti, fessurazioni, scagliature o screpolature superficiali e/o comunque esenti da caratteri che possano rendere difficile la lettura formale.

Prestazioni: *Le superfici delle pareti perimetrali non devono presentare anomalie e/o comunque fessurazioni, screpolature, sbollature superficiali, ecc.. Le tonalità dei colori dovranno essere omogenee e non evidenziare eventuali tracce di ripresa di colore e/o comunque di ritocchi.*

Livello minimo per la prestazione: *I livelli minimi variano in funzione delle varie esigenze di aspetto come: la planarità; l'assenza di difetti superficiali; l'omogeneità di colore; l'omogeneità di brillantezza; l'omogeneità di insudiciamento, ecc..*

Normativa: *D.M.14/01/2008 "Norme Tecniche per le Costruzioni".*

Su_001/Re-003 - Requisito: Resistenza agli agenti aggressivi

Classe Requisito: Protezione dagli agenti chimici ed organici

Le strutture in sottosuolo non debbono subire dissoluzioni o disgregazioni e mutamenti di aspetto a causa dell'azione di agenti aggressivi chimici.

Prestazioni: *Le strutture in sottosuolo dovranno conservare nel tempo, sotto l'azione di agenti chimici (anidride carbonica, solfati, ecc.) presenti in ambiente, le proprie caratteristiche funzionali.*

Livello minimo per la prestazione: *Nelle opere e manufatti in calcestruzzo, la normativa prevede che gli spessori minimi del copriferro variano in funzione delle tipologie costruttive, in particolare la superficie dell'armatura resistente, comprese le staffe, deve distare dalle facce esterne del conglomerato di almeno 0,8 cm nel caso di solette, setti e pareti, e di almeno 2 cm nel caso di travi e pilastri. Tali misure devono essere aumentate, e rispettivamente portate a 2 cm per le solette e a 4 cm per le travi ed i pilastri, in presenza di salsedine marina, in presenza di emanazioni nocive, od in ambiente comunque aggressivo. Copriferrati maggiori possono essere utilizzati in casi specifici (ad es. opere idrauliche).*

Normativa: *D.M.14/01/2008 "Norme Tecniche per le Costruzioni".*

Su_001/Re-004 - Requisito: Resistenza agli attacchi biologici

Classe Requisito: Protezione dagli agenti chimici ed organici

Le strutture in fondazione e di contenimento a seguito della presenza di organismi viventi (animali, vegetali, microrganismi) non dovranno subire riduzioni delle sezioni del copriferro con conseguenza della messa a nudo delle armature.

Prestazioni: *Le strutture in sottosuolo costituite da elementi in legno non dovranno permettere la crescita di funghi, insetti, muffe, organismi marini, ecc., ma dovranno conservare nel tempo le proprie caratteristiche funzionali anche in caso di attacchi biologici. Gli elementi in legno dovranno essere trattati con prodotti protettivi idonei.*

Livello minimo per la prestazione: *I valori minimi di resistenza agli attacchi biologici variano in funzione dei materiali, dei prodotti utilizzati, delle classi di rischio, delle situazioni generali di servizio, dell'esposizione a umidificazione e del tipo di agente biologico.*

DISTRIBUZIONE DEGLI AGENTI BIOLOGICI PER CLASSI DI RISCHIO (UNI EN 335-1)

CLASSE DI RISCHIO: 1;

Situazione generale di servizio: non a contatto con terreno, al coperto (secco);

Descrizione dell'esposizione a umidificazione in servizio: nessuna;

*Distribuzione degli agenti biologici: a)funghi: -; b)*insetti: U; c)termiti: L; d)organismi marini: -;*

CLASSE DI RISCHIO: 2;

Situazione generale di servizio: non a contatto con terreno, al coperto (rischio di umidificazione);

Descrizione dell'esposizione a umidificazione in servizio: occasionale;

*Distribuzione degli agenti biologici: a)funghi: U; b)*insetti: U; c)termiti: L; d)organismi marini: -;*

CLASSE DI RISCHIO: 3;

Situazione generale di servizio: non a contatto con terreno, non al coperto;

Descrizione dell'esposizione a umidificazione in servizio: frequente;

*Distribuzione degli agenti biologici: a)funghi: U; b)*insetti: U; c)termiti: L; d)organismi marini: -;*

CLASSE DI RISCHIO: 4;

Situazione generale di servizio: a contatto con terreno o acqua dolce;

Descrizione dell'esposizione a umidificazione in servizio: permanente;

*Distribuzione degli agenti biologici: a)funghi: U; b)*insetti: U; c)termiti: L; d)organismi marini: -;*

CLASSE DI RISCHIO: 5;

Situazione generale di servizio: in acqua salata;

Descrizione dell'esposizione a umidificazione in servizio: permanente;

Distribuzione degli agenti biologici: a)funghi: U; b)*insetti: U; c)termiti: L; d)organismi marini: U.

DOVE:

U = universalmente presente in Europa

L = localmente presente in Europa

* il rischio di attacco può essere non significativo a seconda delle particolari situazioni di servizio.

Normativa: D.M.14/01/2008 "Norme Tecniche per le Costruzioni".

Su_001/Re-005 - Requisito: Resistenza al fuoco

Classe Requisito: Protezione antincendio

La resistenza al fuoco rappresenta l'attitudine degli elementi che costituiscono le strutture a conservare, in un tempo determinato, la stabilità (R), la tenuta (E) e l'isolamento termico (I). Essa è intesa come il tempo necessario affinché la struttura raggiunga uno dei due stati limite di stabilità e di integrità, in corrispondenza dei quali non è più in grado sia di reagire ai carichi applicati sia di impedire la propagazione dell'incendio.

Prestazioni: Gli elementi delle strutture in elevazione devono presentare una resistenza al fuoco (REI) non inferiore a quello determinabile in funzione del carico d'incendio, secondo le modalità specificate nella C.M. dell'Interno 14.9.1961 n.91.

Livello minimo per la prestazione: In particolare gli elementi costruttivi delle strutture di elevazione devono avere la resistenza al fuoco indicata di seguito, espressa in termini di tempo entro il quale le strutture di elevazioni conservano stabilità, tenuta alla fiamma, ai fumi ed isolamento termico:

Altezza antincendio (m): da 12 a 32 - Classe REI (min): 60;

Altezza antincendio (m): da oltre 32 a 80 - Classe REI (min): 90;

Altezza antincendio (m): oltre 80 - Classe REI (min): 120.

Normativa: D.M.14/01/2008 "Norme Tecniche per le Costruzioni".

Su_001/Re-006 - Requisito: Resistenza al gelo

Classe Requisito: Protezione dagli agenti chimici ed organici

Le strutture in sottosuolo non dovranno subire disgregazioni e variazioni dimensionali e di aspetto in conseguenza della formazione di ghiaccio.

Prestazioni: Le strutture in sottosuolo dovranno conservare nel tempo le proprie caratteristiche funzionali se sottoposte a cause di gelo e disgelo. In particolare all'insorgere di pressioni interne che ne provocano la degradazione.

Livello minimo per la prestazione: I valori minimi variano in funzione del materiale impiegato. La resistenza al gelo viene determinata secondo prove di laboratorio su provini di calcestruzzo (provenienti da getti effettuati in cantiere, confezionato in laboratorio o ricavato da calcestruzzo già indurito) sottoposti a cicli alternati di gelo (in aria raffreddata) e disgelo (in acqua termostattizzata). Le misurazioni della variazione del modulo elastico, della massa e della lunghezza ne determinano la resistenza al gelo.

Normativa: D.M.14/01/2008 "Norme Tecniche per le Costruzioni".

Su_001/Re-007 - Requisito: Resistenza al vento

Classe Requisito: Di stabilità

Le strutture di elevazione debbono resistere alle azioni e depressioni del vento tale da non compromettere la stabilità e la funzionalità degli elementi che le costituiscono.

Prestazioni: Le strutture di elevazione devono resistere all'azione del vento tale da assicurare durata e funzionalità nel tempo senza compromettere la sicurezza dell'utenza. L'azione del vento da considerare è quella prevista dal D.M.14/01/2008.

Livello minimo per la prestazione: I valori minimi variano in funzione del tipo di struttura in riferimento ai seguenti parametri dettati dal D.M.14/01/2008

Normativa: D.M.14/01/2008 "Norme Tecniche per le Costruzioni".

Su_001/Re-008 - Requisito: Resistenza meccanica

Classe Requisito: Di stabilità

Le strutture in sottosuolo dovranno essere in grado di contrastare le eventuali manifestazioni di deformazioni e cedimenti rilevanti dovuti all'azione di determinate sollecitazioni (carichi, forze sismiche, ecc.).

Prestazioni: Le strutture in sottosuolo, sotto l'effetto di carichi statici, dinamici e accidentali devono assicurare stabilità e resistenza.

Livello minimo per la prestazione: Per i livelli minimi si rimanda alle prescrizioni di legge e di normative vigenti in materia.

Normativa: D.M.14/01/2008 "Norme Tecniche per le Costruzioni".

Sistema strutturale - Su_001 - Elenco Componenti -

Su_001/Co-001	Strutture in fondazione
Su_001/Co-002	Strutture in elevazione

Strutture in fondazione - Su_001/Co-001

Si definisce fondazione quella parte della struttura del sistema edilizio destinata a sostenere nel tempo il peso della sovrastante costruzione e a distribuirlo, insieme alle risultanti delle forze esterne, sul terreno di fondazione senza che si verifichino dissesti sia nel suolo che nella costruzione.

Ubicazione:

Indicazione sul posizionamento locale del componente: *Le strutture di fondazione sono collocate al di sotto del piano di campagna*

Documentazione:

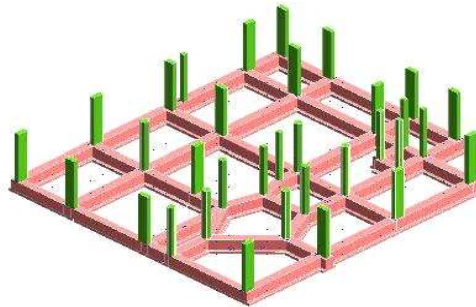
Elaborati strutturali: *Le tavole contenenti gli elaborati strutturali.....*

Strutture in fondazione - Su_001/Co-001 - Elenco Schede -

Su_001/Co-001/Sc-001	Fondazioni dirette
Su_001/Co-001/Sc-002	Strutture di contenimento

Fondazioni dirette - Su_001/Co-001/Sc-001

Insieme degli elementi tecnici orizzontali del sistema edilizio direttamente adagiate sul suolo di fondazione. Fanno parte di questa tipologia elementi come le travi rovescie e i plinti diretti.



Diagnostica:

Cause possibili delle anomalie:

Anomalie generalizzate

Possono derivare da errori nella concezione, o da una cattiva esecuzione, sia da modificazioni nella resistenza e nella consistenza del suolo, dipendenti da:

- la variazione del tenore d'acqua nel terreno;
- dispersioni d'acqua di una certa entità nelle vicinanze;
- penetrazioni d'acqua per infiltrazioni;
- variazioni nel livello della falda freatica dovute a piogge intense o a un periodo di siccità.

Anomalie puntuali o parziali

Possono derivare da una evoluzione localizzata della portanza del suolo dovuta a:

- crescita del tenore d'acqua nel terreno;
- l'apertura di scavi o l'esecuzione di sbancamenti di dimensioni significative in prossimità;
- la circolazione molto intensa di veicoli pesanti;
- uno scivolamento del terreno;
- un sovraccarico puntuale.

Requisiti e Prestazioni:

Sc-001/Re-008 - Requisito: Resistenza meccanica

Classe Requisito: Di stabilità

Le strutture in sottosuolo dovranno essere in grado di contrastare le eventuali manifestazioni di deformazioni e cedimenti rilevanti dovuti all'azione di determinate sollecitazioni (carichi, forze sismiche, ecc.).

Prestazioni: *Le strutture in sottosuolo, sotto l'effetto di carichi statici, dinamici e accidentali devono assicurare stabilità e resistenza.*

Livello minimo per la prestazione: *Per i livelli minimi si rimanda alle prescrizioni di legge e di normative vigenti in materia.*

Anomalie Ricontrabili:

Sc-001/An-001 - Cedimenti

Dissesti dovuti a cedimenti di natura e causa diverse, talvolta con manifestazioni dell'abbassamento del piano di imposta della fondazione.

Sc-001/An-002 - Difetti nella verticalità

Difetti nella verticalità, sia dei muri, sia delle connessioni a causa di dissesti o eventi di natura diversa.

Sc-001/An-003 - Efflorescenze

Formazione di sostanze, generalmente di colore biancastro e di aspetto cristallino o polverulento o filamentoso, sulla superficie del manufatto. Nel caso di efflorescenze saline, la cristallizzazione può talvolta avvenire all'interno del materiale provocando spesso il distacco delle parti più superficiali: il fenomeno prende allora il nome di cripto-efflorescenza o subefflorescenza.

Sc-001/An-004 - Fessurazioni

Presenza di rotture singole, ramificate, ortogonale o parallele all'armatura che possono interessare l'intero spessore del manufatto.

Sc-001/An-005 - Lesioni

Si manifestano con l'interruzione del tessuto murario. Le caratteristiche e l'andamento ne caratterizzano l'importanza e il tipo.

Sc-001/An-006 - Macchie

Pigmentazione accidentale e localizzata della superficie.

Sc-001/An-007 - Umidità

Presenza di umidità dovuta spesso per risalita capillare.

Controlli eseguibili dall'utente

Sc-001/Cn-001 - Controllo periodico

Procedura: Controllo a vista
Frequenza: 360 giorni

Le anomalie più frequenti a carico delle fondazioni si manifestano generalmente attraverso fenomeni visibili a livello delle strutture di elevazione. Bisogna controllare periodicamente l'integrità delle pareti e dei pilastri verificando l'assenza di eventuali lesioni e/o fessurazioni. Controllare eventuali smottamenti del terreno circostante alla struttura che possano essere indicatori di cedimenti strutturali. Effettuare verifiche e controlli approfonditi particolarmente in corrispondenza di manifestazioni a calamità naturali (sisma, nubifragi, ecc.).

Requisiti da verificare: *-Resistenza meccanica*

Anomalie: *-Cedimenti, -Difetti nella verticalità, -Efflorescenze, -Fessurazioni, -Lesioni, -Macchie, -Umidità*

Ditte Specializzate: Tecnici di livello superiore

Interventi eseguibili dal personale specializzato

Sc-001/In-001 - Interventi strutturali

Frequenza: Quando occorre

In seguito alla comparsa di segni di cedimenti strutturali (lesioni, fessurazioni, rotture), effettuare accurati accertamenti per la diagnosi e la verifica delle strutture, da parte di tecnici qualificati, che possano individuare la causa/effetto del dissesto ed evidenziare eventuali modificazioni strutturali tali da compromettere la stabilità delle strutture, in particolare verificare la perpendicolarità del fabbricato. Procedere quindi al consolidamento delle stesse a secondo del tipo di dissesti riscontrati.

Ditte Specializzate: Tecnici di livello superiore

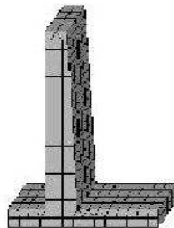
Note:

Nota:

Tutte le prescrizioni di manutenzione vanno realizzate secondo il disciplinare

Strutture di contenimento - Su_001/Co-001/Sc-002

Le unità tecnologiche, o l'insieme degli elementi tecnici, aventi la funzione di sostenere i carichi derivanti dal terreno. Tali strutture possono essere verticali od orizzontali.



Diagnostica:

Cause possibili delle anomalie:

Origini delle deformazioni meccaniche significative

- errori di calcolo;
- errori di concezione;
- difetti di fabbricazione.

Origini dei degradi superficiali

Provengono frequentemente da:

- insufficienza del copriferro;
- fessurazioni che lasciano penetrare l'acqua con aumento di volume apparente delle armature;
- urti sugli spigoli.

Origini di avarie puntuali

Possono essere dovute a:

- cedimenti differenziali;
- sovraccarichi importanti non previsti;
- indebolimenti localizzati del calcestruzzo (nidi di ghiaia).

Anomalie Ricontrabili:

Sc-002/An-001 - Alveolizzazione

Degradazione che si manifesta con la formazione di alveoli, di forme e dimensioni variabili, provocati da insetti. Con il passare del tempo possono provocare una diminuzione della sezione resistente.

Sc-002/An-002 - Bolle d'aria

Alterazione della superficie del calcestruzzo caratterizzata dalla presenza di fori di grandezza e distribuzione irregolare, generati dalla formazione di bolle d'aria al momento del getto.

Sc-002/An-003 - Cavillature superficiali

Sottile trama di fessure sulla superficie del calcestruzzo.

Sc-002/An-004 - Crosta

Deposito superficiale di spessore variabile, duro e fragile, generalmente di colore nero.

Sc-002/An-005 - Decolorazione

Alterazione cromatica della superficie.

Sc-002/An-006 - Disgregazione

Decoesione caratterizzata da distacco di granuli o cristalli sotto minime sollecitazioni meccaniche.

Sc-002/An-007 - Distacco

Disgregazione e distacco di parti notevoli del materiale che può manifestarsi anche mediante espulsione di elementi prefabbricati dalla loro sede.

Sc-002/An-008 - Efflorescenze

Formazione di sostanze, generalmente di colore biancastro e di aspetto cristallino o polverulento o filamentoso, sulla superficie del manufatto. Nel caso di efflorescenze saline, la cristallizzazione può talvolta avvenire all'interno del materiale provocando spesso il distacco delle parti più superficiali: il fenomeno prende allora il nome di criptoefflorescenza o subefflorescenza.

Sc-002/An-009 - Esfoliazione

Degradazione che si manifesta con distacco, spesso seguito da caduta, di uno o più strati superficiali subparalleli fra loro, generalmente causata dagli effetti del gelo.

Sc-002/An-010 - Esposizione dei ferri di armatura

Distacchi di parte di calcestruzzo (copriferro) e relativa esposizione dei ferri di armatura a fenomeni di corrosione per l'azione degli agenti atmosferici.

Sc-002/An-011 - Fessurazione

Formazione di soluzioni di continuità nel materiale con distacco macroscopico delle parti.

Sc-002/An-012 - Mancanza

Caduta e perdita di parti del materiale del manufatto.

Sc-002/An-013 - Patina biologica

Strato sottile, morbido e omogeneo, aderente alla superficie e di evidente natura biologica, di colore variabile, per lo più verde. La patina biologica è costituita prevalentemente da microrganismi cui possono aderire polvere, terriccio.

Sc-002/An-014 - Penetrazione di umidità

Comparsa di macchie di umidità dovute all'assorbimento di acqua.

Sc-002/An-015 - Polverizzazione

Decoesione che si manifesta con la caduta spontanea dei materiali sotto forma di polvere o granuli.

Sc-002/An-016 - Presenza di vegetazione

Presenza di vegetazione caratterizzata dalla formazione di licheni, muschi e piante lungo le superficie.

Sc-002/An-017 - Rigonfiamento

Variazione della sagoma che interessa l'intero spessore del materiale e che si manifesta soprattutto in elementi lastriformi.

Sc-002/An-018 - Scheggiature

Distacco di piccole parti di materiale lungo i bordi e gli spigoli degli elementi in calcestruzzo.

Controlli eseguibili dall'utente

Sc-002/Cn-001 - Controllo periodico

Procedura: Controllo a vista

Frequenza: 360 giorni

Ispezione visiva dello stato delle superfici degli elementi in calcestruzzo armato individuando la presenza di eventuali anomalie come fessurazioni, disgregazioni, distacchi, riduzione del copriferro e relativa esposizione a processi di corrosione dei ferri d'armatura. Verifica dello stato del calcestruzzo e controllo del degrado e/o eventuali processi di carbonatazione.

Requisiti da verificare: -Resistenza agli agenti aggressivi, -Resistenza agli attacchi biologici, -Resistenza meccanica

Anomalie: -Disgregazione, -Distacco, -Esposizione dei ferri di armatura, -Fessurazione

Ditte Specializzate: Tecnici di livello superiore

Interventi eseguibili dal personale specializzato

Sc-002/In-001 - Interventi strutturali

Frequenza: Quando occorre

Gli interventi riparativi dovranno effettuarsi secondo necessità e secondo del tipo di anomalia accertata. Fondamentale è la previa diagnosi, a cura di tecnici specializzati, delle cause del difetto accertato.

Ditte Specializzate: Tecnici di livello superiore

Strutture in elevazione - Su_001/Co-002

Si definiscono strutture di elevazione gli insiemi degli elementi tecnici del sistema edilizio aventi la funzione di resistere alle azioni di varia natura agenti sulla parte di costruzione fuori terra, trasmettendole alle strutture di fondazione e quindi al terreno.

Strutture in elevazione - Su_001/Co-002 - Elenco Schede -

Su_001/Co-002/Sc-003	Pilastro in c.a.
Su_001/Co-002/Sc-004	Pilastro in acciaio
Su_001/Co-002/Sc-005	Muro e setto in c.a.
Su_001/Co-002/Sc-006	Trave in c.a.
Su_001/Co-002/Sc-007	Trave in acciaio

Pilastro in c.a. - Su_001/Co-002/Sc-003

Elemento costruttivo verticale in conglomerato cementizio armato di forma diversa che permette di sostenere i carichi trasmessi dalle strutture sovrastanti.

Diagnostica:

Cause possibili delle anomalie:

Origini delle deformazioni meccaniche significative:

- errori di calcolo;
- errori di concezione;
- difetti di fabbricazione.

Origine dei degradi superficiali. Provengono frequentemente da:

- insufficienza del copriferro;
- fessurazioni che lasciano penetrare l'acqua con aumento di volume apparente delle armature;
- urti sugli spigoli.

Origini di avarie puntuali che possono essere dovute a:

- cedimenti differenziali;
- sovraccarichi importanti non previsti;
- indebolimenti localizzati del calcestruzzo (nidi di ghiaia).

Anomalie Ricontrabili:

Sc-003/An-001 - Alveolizzazione

Degradazione che si manifesta con la formazione di alveoli, di forme e dimensioni variabili, provocati da insetti. Con il passare del tempo possono provocare una diminuzione della sezione resistente.

Sc-003/An-002 - Bolle d'aria

Alterazione della superficie del calcestruzzo caratterizzata dalla presenza di fori di grandezza e distribuzione irregolare, generati dalla formazione di bolle d'aria al momento del getto.

Sc-003/An-003 - Cavillature superficiali

Sottile trama di fessure sulla superficie del calcestruzzo.

Sc-003/An-004 - Crosta

Deposito superficiale di spessore variabile, duro e fragile, generalmente di colore nero.

Sc-003/An-005 - Decolorazione

Alterazione cromatica della superficie.

Sc-003/An-006 - Deposito superficiale

Accumulo di pulviscolo atmosferico o di altri materiali estranei, di spessore variabile, poco coerente e poco aderente alla superficie del rivestimento.

Sc-003/An-007 - Disgregazione

Decoesione caratterizzata da distacco di granuli o cristalli sotto minime sollecitazioni meccaniche.

Sc-003/An-008 - Distacco

Disgregazione e distacco di parti notevoli del materiale che può manifestarsi anche mediante espulsione di elementi prefabbricati dalla loro sede.

Sc-003/An-009 - Efflorescenze

Formazione di sostanze, generalmente di colore biancastro e di aspetto cristallino o polverulento o filamentoso, sulla superficie del manufatto. Nel caso di efflorescenze saline, la cristallizzazione può talvolta avvenire all'interno del materiale provocando spesso il distacco delle parti più superficiali: il fenomeno prende allora il nome di criptoefflorescenza o subefflorescenza.

Sc-003/An-010 - Erosione superficiale

Asportazione di materiale dalla superficie dovuta a processi di natura diversa. Quando sono note le cause di degrado, possono essere utilizzati anche termini come erosione per abrasione o erosione per corrosione (cause meccaniche), erosione per corrosione (cause chimiche e biologiche), erosione per usura (cause antropiche).

Sc-003/An-011 - Esfoliazione

Degradazione che si manifesta con distacco, spesso seguito da caduta, di uno o più strati superficiali subparalleli fra loro, generalmente causata dagli effetti del gelo.

Sc-003/An-012 - Esposizione dei ferri di armatura

Distacchi di parte di calcestruzzo (copriferro) e relativa esposizione dei ferri di armatura a fenomeni di corrosione per l'azione degli agenti atmosferici.

Sc-003/An-013 - Fessurazioni

Presenza di rotture singole, ramificate, ortogonale o parallele all'armatura che possono interessare l'intero spessore del manufatto.

Sc-003/An-014 - Macchie e graffi

Imbrattamento della superficie con sostanze macchianti in grado di aderire e penetrare nel materiale.

Sc-003/An-015 - Mancanza

Caduta e perdita di parti del materiale del manufatto.

Sc-003/An-016 - Patina biologica

Strato sottile, morbido e omogeneo, aderente alla superficie e di evidente natura biologica, di colore variabile, per lo più verde. La patina biologica è costituita prevalentemente da microrganismi cui possono aderire polvere, terriccio.

Sc-003/An-017 - Penetrazione di umidità

Comparsa di macchie di umidità dovute all'assorbimento di acqua.

Sc-003/An-018 - Polverizzazione

Decoazione che si manifesta con la caduta spontanea dei materiali sotto forma di polvere o granuli.

Sc-003/An-019 - Presenza di vegetazione

Presenza di vegetazione caratterizzata dalla formazione di licheni, muschi e piante lungo le superficie.

Sc-003/An-020 - Rigonfiamento

Variazione della sagoma che interessa l'intero spessore del materiale e che si manifesta soprattutto in elementi lastriformi.

Sc-003/An-021 - Scheggiature

Distacco di piccole parti di materiale lungo i bordi e gli spigoli degli elementi in calcestruzzo.

Controlli eseguibili dall'utente**Sc-003/Cn-001 - Controllo periodico**

Procedura: Ispezione a vista

Frequenza: 360 giorni

Ispezione visiva dello stato delle superfici degli elementi in calcestruzzo armato individuando la presenza di eventuali anomalie come fessurazioni, disgregazioni, distacchi, riduzione del copriferro e relativa esposizione a processi di corrosione dei ferri d'armatura. Verifica dello stato del calcestruzzo e controllo del degrado e/o eventuali processi di carbonatazione.

Requisiti da verificare: *-Regolarità delle finiture, -Resistenza meccanica*

Anomalie: *-Disgregazione, -Esposizione dei ferri di armatura, -Fessurazioni, -Macchie e graffi, -Patina biologica, -Polverizzazione, -Presenza di vegetazione, -Rigonfiamento, -Scheggiature*

Ditte Specializzate: Tecnici di livello superiore

Interventi eseguibili dal personale specializzato**Sc-003/In-001 - Interventi strutturali**

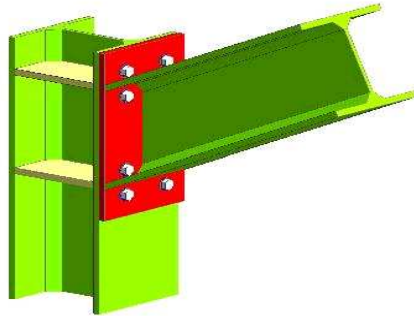
Frequenza: Quando occorre

Gli interventi riparativi dovranno effettuarsi secondo necessità e secondo del tipo di anomalia accertata. Fondamentale è la previa diagnosi, a cura di tecnici specializzati, delle cause del difetto accertato.

Ditte Specializzate: Tecnici di livello superiore

Pilastro in acciaio - Su_001/Co-002/Sc-004

Elemento costruttivo verticale con profilato metallico di forma diversa (IPE, HE, UPN etc.) che permette di sostenere i carichi trasmessi dalle strutture sovrastanti.



Diagnostica:

Cause possibili delle anomalie:

Origine dei difetti di stabilità o di geometria:

- errori nel calcolo o nella concezione;
- valutazione errata dei carichi e dei sovraccarichi;
- non desolidarizzazione della struttura portante rispetto ad elementi di attrezzatura;
- difetti di fabbricazione in officina;
- tipi di acciaio non corretti, saldature difettose, non rispetto delle tolleranze di dilatazione;
- difetti di montaggio (connessioni difettose, stralli assenti, contraventature insufficiente);
- appoggi bloccati che impediscono la dilatazione;
- sovraccarichi eccezionali non previsti;
- sovraccarichi puntuali non controllati;
- movimenti delle fondazioni;
- difetti di collegamento tra gli elementi.

Origine delle anomalie di derivazione chimica:

- assenza di protezione del metallo;
- ambiente umido;
- ambiente aggressivo;
- assenza di accesso alla struttura (nel caso di protezione contro l'incendio).

Anomalie Ricontrabili:

Sc-004/An-001 - Crosta

Deposito superficiale di spessore variabile, duro e fragile, generalmente di colore nero.

Sc-004/An-002 - Decolorazione

Alterazione cromatica della superficie.

Sc-004/An-003 - Deposito superficiale

Accumulo di pulviscolo atmosferico o di altri materiali estranei, di spessore variabile, poco coerente e poco aderente alla superficie del rivestimento.

Sc-004/An-004 - Disgregazione

Decoesione caratterizzata da distacco di granuli o cristalli sotto minime sollecitazioni meccaniche.

Sc-004/An-005 - Distacco

Disgregazione e distacco di parti notevoli del materiale che può manifestarsi anche mediante espulsione di elementi prefabbricati dalla loro sede.

Sc-004/An-006 - Erosione superficiale

Asportazione di materiale dalla superficie dovuta a processi di natura diversa. Quando sono note le cause di degrado, possono essere utilizzati anche termini come erosione per abrasione o erosione per corrosione (cause meccaniche), erosione per corrosione (cause chimiche e biologiche), erosione per usura (cause antropiche).

Sc-004/An-007 - Esfoliazione

Degradazione che si manifesta con distacco, spesso seguito da caduta, di uno o più strati superficiali subparalleli fra loro, generalmente causata dagli effetti del gelo.

Sc-004/An-008 - Macchie e graffi

Imbrattamento della superficie con sostanze macchianti in grado di aderire e penetrare nel materiale.

Sc-004/An-009 - Mancanza

Caduta e perdita di parti del materiale del manufatto.

Sc-004/An-010 - Patina biologica

Strato sottile, morbido e omogeneo, aderente alla superficie e di evidente natura biologica, di colore variabile, per lo più verde. La patina biologica è costituita prevalentemente da microrganismi cui possono aderire polvere, terriccio.

Sc-004/An-011 - Penetrazione di umidità

Comparsa di macchie di umidità dovute all'assorbimento di acqua.

Sc-004/An-012 - Polverizzazione

Decoesione che si manifesta con la caduta spontanea dei materiali sotto forma di polvere o granuli.

Sc-004/An-013 - Presenza di vegetazione

Presenza di vegetazione caratterizzata dalla formazione di licheni, muschi e piante lungo le superficie.

Sc-004/An-014 - Rigonfiamento

Variazione della sagoma che interessa l'intero spessore del materiale e che si manifesta soprattutto in elementi lastriformi.

Controlli eseguibili dall'utente**Sc-004/Cn-001 - Controllo periodico**

Procedura: Controllo a vista

Frequenza: 360 giorni

Ispezione visiva dello stato dell'elemento strutturale metallico con identificazione e rilievo delle anomalie quali ruggine, rimozione protezione antincendio etc.

Ricerca della causa del degrado e controllo della qualità dell'acciaio. Analisi dell'opportunità di ricorrere ad uno specialista.

Requisiti da verificare: *-Regolarità delle finiture, -Resistenza meccanica*

Anomalie: *-Decolorazione, -Disgregazione, -Distacco, -Erosione superficiale, -Patina biologica, -Presenza di vegetazione*

Ditte Specializzate: Tecnici di livello superiore

Interventi eseguibili dal personale specializzato**Sc-004/In-001 - Interventi strutturali**

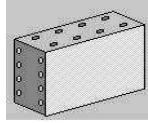
Frequenza: Quando occorre

Gli interventi riparativi dovranno effettuarsi secondo necessità e secondo del tipo di anomalia accertata. Fondamentale è la previa diagnosi, a cura di tecnici specializzati, delle cause del difetto accertato.

Ditte Specializzate: Tecnici di livello superiore

Muro e setto in c.a. - Su_001/Co-002/Sc-005

Elemento strutturale bidimensionale in conglomerato cementizio armato a sezione rettangolare che permette di sostenere i carichi trasmessi dalle strutture sovrastanti.



Diagnostica:

Cause possibili delle anomalie:

Origini delle deformazioni meccaniche significative:
 -errori di calcolo;
 -errori di concezione;
 -difetti di fabbricazione.

Origine dei degradi superficiali. Provengono frequentemente da:

-insufficienza del copriferro;
 -fessurazioni che lasciano penetrare l'acqua con aumento di volume apparente delle armature;
 -urti sugli spigoli.

Origini di avarie puntuali che possono essere dovute a:

-cedimenti differenziali;
 -sovraccarichi importanti non previsti;
 -indebolimenti localizzati del calcestruzzo (nidi di ghiaia).

Anomalie Ricontrabili:

Sc-005/An-001 - Alveolizzazione

Degradazione che si manifesta con la formazione di alveoli, di forme e dimensioni variabili, provocati da insetti. Con il passare del tempo possono provocare una diminuzione della sezione resistente.

Sc-005/An-002 - Bolle d'aria

Alterazione della superficie del calcestruzzo caratterizzata dalla presenza di fori di grandezza e distribuzione irregolare, generati dalla formazione di bolle d'aria al momento del getto.

Sc-005/An-003 - Cavillature superficiali

Sottile trama di fessure sulla superficie del calcestruzzo.

Sc-005/An-004 - Crosta

Deposito superficiale di spessore variabile, duro e fragile, generalmente di colore nero.

Sc-005/An-005 - Decolorazione

Alterazione cromatica della superficie.

Sc-005/An-006 - Deposito superficiale

Accumulo di pulviscolo atmosferico o di altri materiali estranei, di spessore variabile, poco coerente e poco aderente alla superficie del rivestimento.

Sc-005/An-007 - Disgregazione

Decoesione caratterizzata da distacco di granuli o cristalli sotto minime sollecitazioni meccaniche.

Sc-005/An-008 - Distacco

Disgregazione e distacco di parti notevoli del materiale che può manifestarsi anche mediante espulsione di elementi prefabbricati dalla loro sede.

Sc-005/An-009 - Efflorescenze

Formazione di sostanze, generalmente di colore biancastro e di aspetto cristallino o polverulento o filamentoso, sulla superficie del manufatto. Nel caso di efflorescenze saline, la cristallizzazione può talvolta avvenire all'interno del materiale provocando spesso il distacco delle parti più superficiali: il fenomeno prende allora il nome di cripto-efflorescenza o subefflorescenza.

Sc-005/An-010 - Erosione superficiale

Asportazione di materiale dalla superficie dovuta a processi di natura diversa. Quando sono note le cause di degrado, possono essere utilizzati anche termini come erosione per abrasione o erosione per corrosione (cause meccaniche), erosione per corrosione (cause chimiche e biologiche), erosione per usura (cause antropiche).

Sc-005/An-011 - Esfoliazione

Degradazione che si manifesta con distacco, spesso seguito da caduta, di uno o più strati superficiali subparalleli fra loro, generalmente causata dagli effetti del gelo.

Sc-005/An-012 - Esposizione dei ferri di armatura

Distacchi di parte di calcestruzzo (copriferro) e relativa esposizione dei ferri di armatura a fenomeni di corrosione per l'azione degli agenti atmosferici.

Sc-005/An-013 - Fessurazioni

Presenza di rotture singole, ramificate, ortogonale o parallele all'armatura che possono interessare l'intero spessore del manufatto.

Sc-005/An-014 - Macchie e graffi

Imbrattamento della superficie con sostanze macchianti in grado di aderire e penetrare nel materiale.

Sc-005/An-015 - Mancanza

Caduta e perdita di parti del materiale del manufatto.

Sc-005/An-016 - Patina biologica

Strato sottile, morbido e omogeneo, aderente alla superficie e di evidente natura biologica, di colore variabile, per lo più verde. La patina biologica è costituita prevalentemente da microrganismi cui possono aderire polvere, terriccio.

Sc-005/An-017 - Penetrazione di umidità

Comparsa di macchie di umidità dovute all'assorbimento di acqua.

Sc-005/An-018 - Polverizzazione

Decoesione che si manifesta con la caduta spontanea dei materiali sotto forma di polvere o granuli.

Sc-005/An-019 - Presenza di vegetazione

Presenza di vegetazione caratterizzata dalla formazione di licheni, muschi e piante lungo le superficie.

Sc-005/An-020 - Rigonfiamento

Variazione della sagoma che interessa l'intero spessore del materiale e che si manifesta soprattutto in elementi lastriformi.

Sc-005/An-021 - Scheggiature

Distacco di piccole parti di materiale lungo i bordi e gli spigoli degli elementi in calcestruzzo.

Controlli eseguibili dall'utente**Sc-005/Cn-001 - Controllo periodico**

Procedura: Controllo a vista

Frequenza: 360 giorni

Ispezione visiva dello stato delle superfici degli elementi in calcestruzzo armato individuando la presenza di eventuali anomalie come fessurazioni, disgregazioni, distacchi, riduzione del copriferro e relativa esposizione a processi di corrosione dei ferri d'armatura. Verifica dello stato del calcestruzzo e controllo del degrado e/o eventuali processi di carbonatazione.

Requisiti da verificare: *-Regolarità delle finiture, -Resistenza meccanica*

Anomalie: *-Alveolizzazione, -Cavillature superficiali, -Disgregazione, -Efflorescenze, -Esposizione dei ferri di armatura, -Fessurazioni, -Polverizzazione, -Presenza di vegetazione, -Scheggiature*

Ditte Specializzate: Specializzati vari

Interventi eseguibili dal personale specializzato**Sc-005/In-001 - Interventi strutturali**

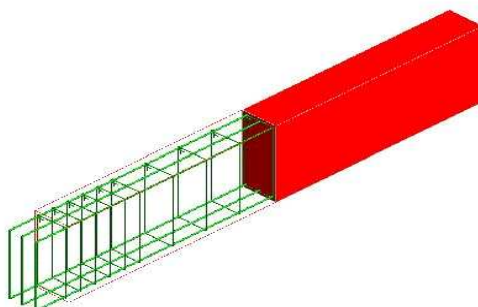
Frequenza: Quando occorre

Gli interventi riparativi dovranno effettuarsi secondo necessità e secondo del tipo di anomalia accertata. Fondamentale è la previa diagnosi, a cura di tecnici specializzati, delle cause del difetto accertato.

Ditte Specializzate: Tecnici di livello superiore

Trave in c.a. - Su_001/Co-002/Sc-006

Elemento costruttivo orizzontale o inclinato in conglomerato cementizio armato di forma diversa che permette di sostenere i carichi trasmessi dalle strutture sovrastanti.



Diagnostica:

Cause possibili delle anomalie:

Origini delle deformazioni meccaniche significative:

- errori di calcolo;
- errori di concezione;
- difetti di fabbricazione.

Origine dei degradi superficiali. Provengono frequentemente da:

- insufficienza del copriferro;
- fessurazioni che lasciano penetrare l'acqua con aumento di volume apparente delle armature;
- urti sugli spigoli.

Origini di avarie puntuali che possono essere dovute a:

- cedimenti differenziali;
- sovraccarichi importanti non previsti;
- indebolimenti localizzati del calcestruzzo (nidi di ghiaia).

Anomalie Ricontrabili:

Sc-006/An-001 - Alveolizzazione a caratura

Degradazione che si manifesta con la formazione di cavità di forme e dimensioni variabili. Gli alveoli sono spesso interconnessi e hanno distribuzione non uniforme. Nel caso particolare in cui il fenomeno si sviluppa essenzialmente in profondità con andamento a diverticoli si può usare il termine alveolizzazione a caratura.

Sc-006/An-002 - Bolle d'aria

Alterazione della superficie del calcestruzzo caratterizzata dalla presenza di fori di grandezza e distribuzione irregolare, generati dalla formazione di bolle d'aria al momento del getto.

Sc-006/An-003 - Cavillature superficiali

Sottile trama di fessure sulla superficie del calcestruzzo.

Sc-006/An-004 - Crosta

Deposito superficiale di spessore variabile, duro e fragile, generalmente di colore nero.

Sc-006/An-005 - Decolorazione

Alterazione cromatica della superficie.

Sc-006/An-006 - Deposito superficiale

Accumulo di pulviscolo atmosferico o di altri materiali estranei, di spessore variabile, poco coerente e poco aderente alla superficie del rivestimento.

Sc-006/An-007 - Disgregazione

Decoesione caratterizzata da distacco di granuli o cristalli sotto minime sollecitazioni meccaniche.

Sc-006/An-008 - Distacco

Disgregazione e distacco di parti notevoli del materiale che può manifestarsi anche mediante espulsione di elementi prefabbricati dalla loro sede.

Sc-006/An-009 - Efflorescenze

Formazione di sostanze, generalmente di colore biancastro e di aspetto cristallino o polverulento o filamentoso, sulla superficie del manufatto. Nel caso di efflorescenze saline, la cristallizzazione può talvolta avvenire all'interno del materiale provocando spesso il distacco delle parti più superficiali: il fenomeno prende allora il nome di cripto-efflorescenza o subefflorescenza.

Sc-006/An-010 - Erosione superficiale

Asportazione di materiale dalla superficie dovuta a processi di natura diversa. Quando sono note le cause di degrado, possono essere utilizzati anche termini come erosione per abrasione o erosione per corrosione (cause meccaniche), erosione per corrosione (cause chimiche e biologiche), erosione

per usura (cause antropiche).

Sc-006/An-011 - Esfoliazione

Degradazione che si manifesta con distacco, spesso seguito da caduta, di uno o più strati superficiali subparalleli fra loro, generalmente causata dagli effetti del gelo.

Sc-006/An-012 - Esposizione dei ferri di armatura

Distacchi di parte di calcestruzzo (copriferro) e relativa esposizione dei ferri di armatura a fenomeni di corrosione per l'azione degli agenti atmosferici.

Sc-006/An-013 - Fessurazioni

Presenza di rotture singole, ramificate, ortogonale o parallele all'armatura che possono interessare l'intero spessore del manufatto.

Sc-006/An-014 - Macchie e graffi

Imbrattamento della superficie con sostanze macchianti in grado di aderire e penetrare nel materiale.

Sc-006/An-015 - Mancanza

Caduta e perdita di parti del materiale del manufatto.

Sc-006/An-016 - Patina biologica

Strato sottile, morbido e omogeneo, aderente alla superficie e di evidente natura biologica, di colore variabile, per lo più verde. La patina biologica è costituita prevalentemente da microrganismi cui possono aderire polvere, terriccio.

Sc-006/An-017 - Penetrazione di umidità

Comparsa di macchie di umidità dovute all'assorbimento di acqua.

Sc-006/An-018 - Polverizzazione

Decoesione che si manifesta con la caduta spontanea dei materiali sotto forma di polvere o granuli.

Sc-006/An-019 - Presenza di vegetazione

Presenza di vegetazione caratterizzata dalla formazione di licheni, muschi e piante lungo le superficie.

Sc-006/An-020 - Rigonfiamento

Variazione della sagoma che interessa l'intero spessore del materiale e che si manifesta soprattutto in elementi lastriformi.

Sc-006/An-021 - Scheggiature

Distacco di piccole parti di materiale lungo i bordi e gli spigoli degli elementi in calcestruzzo.

Controlli eseguibili dall'utente

Sc-006/Cn-001 - Controllo periodico

Procedura: Controllo a vista

Frequenza: 360 giorni

Ispezione visiva dello stato delle superfici degli elementi in calcestruzzo armato individuando la presenza di eventuali anomalie come fessurazioni, disgregazioni, distacchi, riduzione del copriferro e relativa esposizione a processi di corrosione dei ferri d'armatura. Verifica dello stato del calcestruzzo e controllo del degrado e/o eventuali processi di carbonatazione.

Requisiti da verificare: *-Regolarità delle finiture, -Resistenza meccanica*

Anomalie: *-Cavillature superficiali, -Disgregazione, -Efflorescenze, -Esposizione dei ferri di armatura, -Fessurazioni, -Macchie e graffi, -Patina biologica, -Rigonfiamento, -Scheggiature*

Ditte Specializzate: Tecnici di livello superiore

Interventi eseguibili dal personale specializzato

Sc-006/In-001 - Interventi strutturali

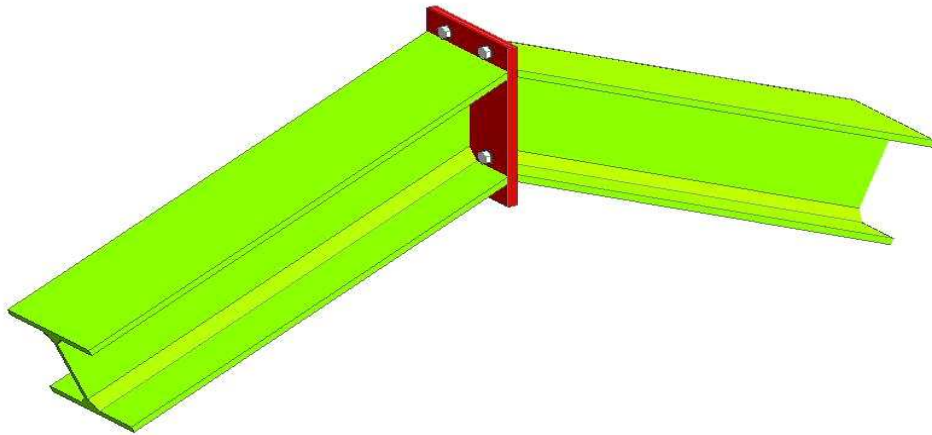
Frequenza: Quando occorre

Gli interventi riparativi dovranno effettuarsi secondo necessità e secondo del tipo di anomalia accertata. Fondamentale è la previa diagnosi, a cura di tecnici specializzati, delle cause del difetto accertato.

Ditte Specializzate: Tecnici di livello superiore

Trave in acciaio - Su_001/Co-002/Sc-007

Elemento costruttivo orizzontale o inclinato in acciaio di forma diversa che permette di sostenere i carichi trasmessi dalle strutture sovrastanti.



Diagnostica:

Cause possibili delle anomalie:

Origine dei difetti di stabilità o di geometria:

- errori nel calcolo o nella concezione;
- valutazione errata dei carichi e dei sovraccarichi;
- non desolidarizzazione della struttura portante rispetto ad elementi di attrezzatura;
- difetti di fabbricazione in officina;
- tipi di acciaio non corretti, saldature difettose, non rispetto delle tolleranze di dilatazione;
- difetti di montaggio (connessioni difettose, stralli assenti, contraventature insufficiente);
- appoggi bloccati che impediscono la dilatazione;
- sovraccarichi eccezionali non previsti;
- sovraccarichi puntuali non controllati;
- movimenti delle fondazioni;
- difetti di collegamento tra gli elementi.

Origine delle anomalie di derivazione chimica:

- assenza di protezione del metallo;
- ambiente umido;
- ambiente aggressivo;
- assenza di accesso alla struttura (nel caso di protezione contro l'incendio).

Anomalie Ricontrabili:

Sc-007/An-001 - Crosta

Deposito superficiale di spessore variabile, duro e fragile, generalmente di colore nero.

Sc-007/An-002 - Decolorazione

Alterazione cromatica della superficie.

Sc-007/An-003 - Deposito superficiale

Accumulo di pulviscolo atmosferico o di altri materiali estranei, di spessore variabile, poco coerente e poco aderente alla superficie del rivestimento.

Sc-007/An-004 - Distacco

Disgregazione e distacco di parti notevoli del materiale che può manifestarsi anche mediante espulsione di elementi prefabbricati dalla loro sede.

Sc-007/An-005 - Efflorescenze

Formazione di sostanze, generalmente di colore biancastro e di aspetto cristallino o polverulento o filamentoso, sulla superficie del manufatto. Nel caso di efflorescenze saline, la cristallizzazione può talvolta avvenire all'interno del materiale provocando spesso il distacco delle parti più superficiali: il fenomeno prende allora il nome di criptoefflorescenza o subefflorescenza.

Sc-007/An-006 - Erosione superficiale

Asportazione di materiale dalla superficie dovuta a processi di natura diversa. Quando sono note le cause di degrado, possono essere utilizzati anche termini come erosione per abrasione o erosione per corrosione (cause meccaniche), erosione per corrosione (cause chimiche e biologiche), erosione per usura (cause antropiche).

Sc-007/An-007 - Mancanza

Caduta e perdita di parti del materiale del manufatto.

Sc-007/An-008 - Patina biologica

Strato sottile, morbido e omogeneo, aderente alla superficie e di evidente natura biologica, di colore variabile, per lo più verde. La patina biologica è costituita prevalentemente da microrganismi cui possono aderire polvere, terriccio.

Sc-007/An-009 - Presenza di vegetazione

Presenza di vegetazione caratterizzata dalla formazione di licheni, muschi e piante lungo le superficie.

Controlli eseguibili dall'utente**Sc-007/Cn-001 - Controllo periodico**

Procedura: Controllo a vista

Frequenza: 360 giorni

Ispezione visiva dello stato dell'elemento strutturale metallico con identificazione e rilievo delle anomalie quali ruggine, rimozione protezione antincendio etc.

Ricerca della causa del degrado e controllo della qualità dell'acciaio. Analisi dell'opportunità di ricorrere ad uno specialista.

Requisiti da verificare: *-Regolarità delle finiture, -Resistenza meccanica*

Anomalie: *-Decolorazione, -Deposito superficiale, -Distacco, -Erosione superficiale, -Patina biologica, -Presenza di vegetazione*

Ditte Specializzate: Tecnici di livello superiore

Interventi eseguibili dal personale specializzato**Sc-007/In-001 - Interventi strutturali**

Frequenza: Quando occorre

Gli interventi riparativi dovranno effettuarsi secondo necessità e secondo del tipo di anomalia accertata. Fondamentale è la previa diagnosi, a cura di tecnici specializzati, delle cause del difetto accertato.

Ditte Specializzate: Tecnici di livello superiore

COMUNE DI PIAZZA ARMERINA
PROVINCIA DI ENNA

PIANO DI MANUTENZIONE
MANUALE D'USO

DESCRIZIONE:

**LAVORI URGENTI DI RISTRUTTURAZIONE E RECUPERO STRUTTURALE DELL'EDIFICIO
SCOLASTICO " E. MAJORANA " - PIAZZA ARMERINA SEDE DELL'ISTITUTO TECNICO
INDUSTRIALE**

COMMITTENTE:

Provincia Regionale di Enna

IL TECNICO:

Ing. Perrotta Emanuele

Studio Tecnico: Muving s.r.l. Architettura Ingegneria Territorio
Catania
Via Morgioni, 4 - 95027 S. Gregorio di Catania
Tel. 095 7215866 - Fax 095 7210691
info@muving.eu

Elenco Corpi d'Opera

N° 1	Ristrutturazione recupero strutturale	Su_001	Sistema strutturale
------	---------------------------------------	--------	---------------------

Corpo d'Opera N° 1 - Ristrutturazione recupero strutturale

Sub Sistema Su_001 - Sistema strutturale

Il sistema strutturale rappresenta l'insieme di tutti gli elementi portanti che, nell'organismo architettonico che ne deriva, hanno funzione statica principale.

Elenco Componenti

Su_001/Co-001	Strutture in fondazione
Su_001/Co-002	Strutture in elevazione

Componente Su_001/Co-001 - Strutture in fondazione

Si definisce fondazione quella parte della struttura del sistema edilizio destinata a sostenere nel tempo il peso della sovrastante costruzione e a distribuirlo, insieme alle risultanti delle forze esterne, sul terreno di fondazione senza che si verifichino dissesti sia nel suolo che nella costruzione.

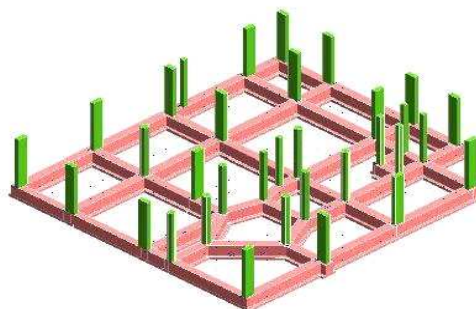
Elenco Schede

Su_001/Co-001/Sc-001	Fondazioni dirette
Su_001/Co-001/Sc-002	Strutture di contenimento

Fondazioni dirette - Su_001/Co-001/Sc-001

Insieme degli elementi tecnici orizzontali del sistema edilizio direttamente adagiate sul suolo di fondazione. Fanno parte di questa tipologia elementi come le travi rovescie e i plinti diretti.

Modalità d'uso corretto: *L'utente dovrà soltanto accertarsi della comparsa di eventuali anomalie che possano anticipare l'insorgenza di fenomeni di dissesto o cedimenti strutturali, causate da sollecitazioni di diverso tipo, attacchi acidi, esposizione a solfati, con graduale corrosione degli strati superficiali di calcestruzzo.*



Diagnostica:

Cause possibili delle anomalie:

Anomalie generalizzate

Possono derivare da errori nella concezione, o da una cattiva esecuzione, sia da modificazioni nella resistenza e nella consistenza del suolo, dipendenti da:

- la variazione del tenore d'acqua nel terreno;
- dispersioni d'acqua di una certa entità nelle vicinanze;
- penetrazioni d'acqua per infiltrazioni;
- variazioni nel livello della falda freatica dovute a piogge intense o a un periodo di siccità.

- Anomalie puntuali o parziali
 Possono derivare da una evoluzione localizzata della portanza del suolo dovuta a:
- crescita del tenore d'acqua nel terreno;
 - l'apertura di scavi o l'esecuzione di sbancamenti di dimensioni significative in prossimità;
 - la circolazione molto intensa di veicoli pesanti;
 - uno scivolamento del terreno;
 - un sovraccarico puntuale.

Anomalie Ricontrabili:

Sc-001/An-001 - Cedimenti

Dissesti dovuti a cedimenti di natura e causa diverse, talvolta con manifestazioni dell'abbassamento del piano di imposta della fondazione.

Sc-001/An-002 - Difetti nella verticalità

Difetti nella verticalità, sia dei muri, sia delle connessioni a causa di dissesti o eventi di natura diversa.

Sc-001/An-003 - Efflorescenze

Formazione di sostanze, generalmente di colore biancastro e di aspetto cristallino o polverulento o filamentoso, sulla superficie del manufatto. Nel caso di efflorescenze saline, la cristallizzazione può talvolta avvenire all'interno del materiale provocando spesso il distacco delle parti più superficiali: il fenomeno prende allora il nome di cripto-efflorescenza o subefflorescenza.

Sc-001/An-004 - Fessurazioni

Presenza di rotture singole, ramificate, ortogonale o parallele all'armatura che possono interessare l'intero spessore del manufatto.

Sc-001/An-005 - Lesioni

Si manifestano con l'interruzione del tessuto murario. Le caratteristiche e l'andamento ne caratterizzano l'importanza e il tipo.

Sc-001/An-006 - Macchie

Pigmentazione accidentale e localizzata della superficie.

Sc-001/An-007 - Umidità

Presenza di umidità dovuta spesso per risalita capillare.

Controlli eseguibili dall'utente

Sc-001/Cn-001 - Controllo periodico

Procedura: Controllo a vista

Frequenza: 360 giorni

Le anomalie più frequenti a carico delle fondazioni si manifestano generalmente attraverso fenomeni visibili a livello delle strutture di elevazione. Bisogna controllare periodicamente l'integrità delle pareti e dei pilastri verificando l'assenza di eventuali lesioni e/o fessurazioni. Controllare eventuali smottamenti del terreno circostante alla struttura che possano essere indicatori di cedimenti strutturali. Effettuare verifiche e controlli approfonditi particolarmente in corrispondenza di manifestazioni a calamità naturali (sisma, nubifragi, ecc.).

Requisiti da verificare: -Resistenza meccanica

Anomalie: -Cedimenti, -Difetti nella verticalità, -Efflorescenze, -Fessurazioni, -Lesioni, -Macchie, -Umidità

Note:

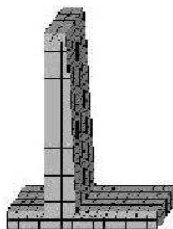
Nota:

Tutte le prescrizioni di manutenzione vanno realizzate secondo il disciplinare

Strutture di contenimento - Su_001/Co-001/Sc-002

Le unità tecnologiche, o l'insieme degli elementi tecnici, aventi la funzione di sostenere i carichi derivanti dal terreno. Tali strutture possono essere verticali od orizzontali.

Modalità d'uso corretto: *L'utente dovrà soltanto accertarsi della comparsa di eventuali anomalie che possano anticipare l'insorgenza di fenomeni di dissesto o cedimenti strutturali, causate da sollecitazioni di diverso tipo, attacchi acidi, esposizione a solfati, con graduale corrosione degli strati superficiali di calcestruzzo.*



Diagnostica:

Cause possibili delle anomalie:

- Origini delle deformazioni meccaniche significative
- errori di calcolo;
- errori di concezione;
- difetti di fabbricazione.

Origini dei degradi superficiali

Provengono frequentemente da:

- insufficienza del copriferro;
- fessurazioni che lasciano penetrare l'acqua con aumento di volume apparente delle armature;
- urti sugli spigoli.

Origini di avarie puntuali

Possono essere dovute a:

- cedimenti differenziali;
- sovraccarichi importanti non previsti;
- indebolimenti localizzati del calcestruzzo (nidi di ghiaia).

Anomalie Ricontrabili:

Sc-002/An-001 - Alveolizzazione

Degradazione che si manifesta con la formazione di alveoli, di forme e dimensioni variabili, provocati da insetti. Con il passare del tempo possono provocare una diminuzione della sezione resistente.

Sc-002/An-002 - Bolle d'aria

Alterazione della superficie del calcestruzzo caratterizzata dalla presenza di fori di grandezza e distribuzione irregolare, generati dalla formazione di bolle d'aria al momento del getto.

Sc-002/An-003 - Cavillature superficiali

Sottile trama di fessure sulla superficie del calcestruzzo.

Sc-002/An-004 - Crosta

Deposito superficiale di spessore variabile, duro e fragile, generalmente di colore nero.

Sc-002/An-005 - Decolorazione

Alterazione cromatica della superficie.

Sc-002/An-006 - Disgregazione

Decoesione caratterizzata da distacco di granuli o cristalli sotto minime sollecitazioni meccaniche.

Sc-002/An-007 - Distacco

Disgregazione e distacco di parti notevoli del materiale che può manifestarsi anche mediante espulsione di elementi prefabbricati dalla loro sede.

Sc-002/An-008 - Efflorescenze

Formazione di sostanze, generalmente di colore biancastro e di aspetto cristallino o polverulento o filamentoso, sulla superficie del manufatto. Nel caso di efflorescenze saline, la cristallizzazione può talvolta avvenire all'interno del materiale provocando spesso il distacco delle parti più superficiali: il fenomeno prende allora il nome di criptoefflorescenza o subefflorescenza.

Sc-002/An-009 - Esfoliazione

Degradazione che si manifesta con distacco, spesso seguito da caduta, di uno o più strati superficiali subparalleli fra loro, generalmente causata dagli effetti del gelo.

Sc-002/An-010 - Esposizione dei ferri di armatura

Distacchi di parte di calcestruzzo (copriferro) e relativa esposizione dei ferri di armatura a fenomeni di corrosione per l'azione degli agenti atmosferici.

Sc-002/An-011 - Fessurazione

Formazione di soluzioni di continuità nel materiale con distacco macroscopico delle parti.

Sc-002/An-012 - Mancanza

Caduta e perdita di parti del materiale del manufatto.

Sc-002/An-013 - Patina biologica

Strato sottile, morbido e omogeneo, aderente alla superficie e di evidente natura biologica, di colore variabile, per lo più verde. La patina biologica è costituita prevalentemente da microrganismi cui possono aderire polvere, terriccio.

Sc-002/An-014 - Penetrazione di umidità

Comparsa di macchie di umidità dovute all'assorbimento di acqua.

Sc-002/An-015 - Polverizzazione

Decoesione che si manifesta con la caduta spontanea dei materiali sotto forma di polvere o granuli.

Sc-002/An-016 - Presenza di vegetazione

Presenza di vegetazione caratterizzata dalla formazione di licheni, muschi e piante lungo le superficie.

Sc-002/An-017 - Rigonfiamento

Variazione della sagoma che interessa l'intero spessore del materiale e che si manifesta soprattutto in elementi lastriformi.

Sc-002/An-018 - Scheggiature

Distacco di piccole parti di materiale lungo i bordi e gli spigoli degli elementi in calcestruzzo.

Controlli eseguibili dall'utente

Sc-002/Cn-001 - Controllo periodico

Procedura: Controllo a vista

Frequenza: 360 giorni

Ispezione visiva dello stato delle superfici degli elementi in calcestruzzo armato individuando la presenza di eventuali anomalie come fessurazioni, disgregazioni, distacchi, riduzione del copriferro e relativa esposizione a processi di corrosione dei ferri d'armatura. Verifica dello stato del calcestruzzo e controllo del degrado e/o eventuali processi di carbonatazione.

Requisiti da verificare: -Resistenza agli agenti aggressivi, -Resistenza agli attacchi biologici, -Resistenza meccanica

Anomalie: -Disgregazione, -Distacco, -Esposizione dei ferri di armatura, -Fessurazione

Componente Su_001/Co-002 - Strutture in elevazione

Si definiscono strutture di elevazione gli insiemi degli elementi tecnici del sistema edilizio aventi la funzione di resistere alle azioni di varia natura agenti sulla parte di costruzione fuori terra, trasmettendole alle strutture di fondazione e quindi al terreno.

Elenco Schede

Su_001/Co-002/Sc-003	Pilastro in c.a.
Su_001/Co-002/Sc-004	Pilastro in acciaio
Su_001/Co-002/Sc-005	Muro e setto in c.a.
Su_001/Co-002/Sc-006	Trave in c.a.
Su_001/Co-002/Sc-007	Trave in acciaio

Pilastro in c.a. - Su_001/Co-002/Sc-003

Elemento costruttivo verticale in conglomerato cementizio armato di forma diversa che permette di sostenere i carichi trasmessi dalle strutture sovrastanti.

Modalità d'uso corretto: *Non è consentito apportare modifiche o comunque compromettere l'integrità delle strutture per nessuna ragione. Occorre controllo periodicamente il grado di usura delle parti in vista, al fine di riscontrare eventuali anomalie. In caso di accertata anomalia (presenza di lesioni, rigonfiamenti, avallamenti) occorre consultare al più presto un tecnico abilitato.*

Diagnostica:

Cause possibili delle anomalie:

Origini delle deformazioni meccaniche significative:

- errori di calcolo;
- errori di concezione;
- difetti di fabbricazione.

Origine dei degradi superficiali. Provengono frequentemente da:

- insufficienza del copriferro;
- fessurazioni che lasciano penetrare l'acqua con aumento di volume apparente delle armature;
- urti sugli spigoli.

Origini di avarie puntuali che possono essere dovute a:

- cedimenti differenziali;
- sovraccarichi importanti non previsti;
- indebolimenti localizzati del calcestruzzo (nidi di ghiaia).

Anomalie Ricontrabili:

Sc-003/An-001 - Alveolizzazione

Degradazione che si manifesta con la formazione di alveoli, di forme e dimensioni variabili, provocati da insetti. Con il passare del tempo possono provocare una diminuzione della sezione resistente.

Sc-003/An-002 - Bolle d'aria

Alterazione della superficie del calcestruzzo caratterizzata dalla presenza di fori di grandezza e distribuzione irregolare, generati dalla formazione di bolle d'aria al momento del getto.

Sc-003/An-003 - Cavillature superficiali

Sottile trama di fessure sulla superficie del calcestruzzo.

Sc-003/An-004 - Crosta

Deposito superficiale di spessore variabile, duro e fragile, generalmente di colore nero.

Sc-003/An-005 - Decolorazione

Alterazione cromatica della superficie.

Sc-003/An-006 - Deposito superficiale

Accumulo di pulviscolo atmosferico o di altri materiali estranei, di spessore variabile, poco coerente e poco aderente alla superficie del rivestimento.

Sc-003/An-007 - Disgregazione

Decoesione caratterizzata da distacco di granuli o cristalli sotto minime sollecitazioni meccaniche.

Sc-003/An-008 - Distacco

Disgregazione e distacco di parti notevoli del materiale che può manifestarsi anche mediante espulsione di elementi prefabbricati dalla loro sede.

Sc-003/An-009 - Efflorescenze

Formazione di sostanze, generalmente di colore biancastro e di aspetto cristallino o polverulento o filamentoso, sulla superficie del manufatto. Nel caso di efflorescenze saline, la cristallizzazione può talvolta avvenire all'interno del materiale provocando spesso il distacco delle parti più superficiali: il fenomeno prende allora il nome di criptoefflorescenza o subefflorescenza.

Sc-003/An-010 - Erosione superficiale

Asportazione di materiale dalla superficie dovuta a processi di natura diversa. Quando sono note le cause di degrado, possono essere utilizzati anche termini come erosione per abrasione o erosione per corrasione (cause meccaniche), erosione per corrosione (cause chimiche e biologiche), erosione per usura (cause antropiche).

Sc-003/An-011 - Esfoliazione

Degradazione che si manifesta con distacco, spesso seguito da caduta, di uno o più strati superficiali subparalleli fra loro, generalmente causata dagli effetti del gelo.

Sc-003/An-012 - Esposizione dei ferri di armatura

Distacchi di parte di calcestruzzo (copriferro) e relativa esposizione dei ferri di armatura a fenomeni di corrosione per l'azione degli agenti atmosferici.

Sc-003/An-013 - Fessurazioni

Presenza di rotture singole, ramificate, ortogonale o parallele all'armatura che possono interessare l'intero spessore del manufatto.

Sc-003/An-014 - Macchie e graffi

Imbrattamento della superficie con sostanze macchianti in grado di aderire e penetrare nel materiale.

Sc-003/An-015 - Mancanza

Caduta e perdita di parti del materiale del manufatto.

Sc-003/An-016 - Patina biologica

Strato sottile, morbido e omogeneo, aderente alla superficie e di evidente natura biologica, di colore variabile, per lo più verde. La patina biologica è costituita prevalentemente da microrganismi cui possono aderire polvere, terriccio.

Sc-003/An-017 - Penetrazione di umidità

Comparsa di macchie di umidità dovute all'assorbimento di acqua.

Sc-003/An-018 - Polverizzazione

Decoesione che si manifesta con la caduta spontanea dei materiali sotto forma di polvere o granuli.

Sc-003/An-019 - Presenza di vegetazione

Presenza di vegetazione caratterizzata dalla formazione di licheni, muschi e piante lungo le superficie.

Sc-003/An-020 - Rigonfiamento

Variatione della sagoma che interessa l'intero spessore del materiale e che si manifesta soprattutto in elementi lastriformi.

Sc-003/An-021 - Scheggiature

Distacco di piccole parti di materiale lungo i bordi e gli spigoli degli elementi in calcestruzzo.

Controlli eseguibili dall'utente

Sc-003/Cn-001 - Controllo periodico

Procedura: Ispezione a vista

Frequenza: 360 giorni

Ispezione visiva dello stato delle superfici degli elementi in calcestruzzo armato individuando la presenza di eventuali anomalie come fessurazioni, disgregazioni, distacchi, riduzione del copriferro e relativa esposizione a processi di corrosione dei ferri d'armatura. Verifica dello stato del calcestruzzo e controllo del degrado e/o eventuali processi di carbonatazione.

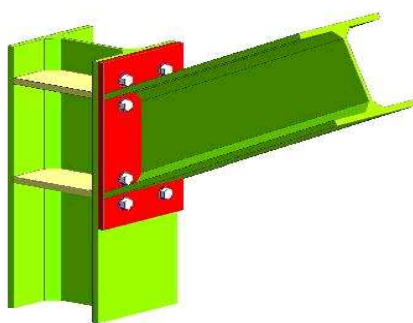
Requisiti da verificare: -Regolarità delle finiture, -Resistenza meccanica

Anomalie: -Disgregazione, -Esposizione dei ferri di armatura, -Fessurazioni, -Macchie e graffi, -Patina biologica, -Polverizzazione, -Presenza di vegetazione, -Rigonfiamento, -Scheggiature

Pilastro in acciaio - Su_001/Co-002/Sc-004

Elemento costruttivo verticale con profilato metallico di forma diversa (IPE, HE, UPN etc.) che permette di sostenere i carichi trasmessi dalle strutture sovrastanti.

Modalità d'uso corretto: Non è consentito apportare modifiche o comunque compromettere l'integrità delle strutture per nessuna ragione. Occorre controllare periodicamente il grado di usura delle parti in vista, al fine di riscontrare eventuali anomalie. In caso di accertata anomalia (presenza di lesioni, rigonfiamenti, avallamenti) occorre consultare al più presto un tecnico abilitato.



Diagnostica:

Cause possibili delle anomalie:

Origine dei difetti di stabilità o di geometria:

- errori nel calcolo o nella concezione;
- valutazione errata dei carichi e dei sovraccarichi;
- non desolidarizzazione della struttura portante rispetto ad elementi di attrezzatura;
- difetti di fabbricazione in officina;
- tipi di acciaio non corretti, saldature difettose, non rispetto delle tolleranze di dilatazione;
- difetti di montaggio (connessioni difettose, stralli assenti, contraventature insufficiente);
- appoggi bloccati che impediscono la dilatazione;
- sovraccarichi eccezionali non previsti;
- sovraccarichi puntuali non controllati;
- movimenti delle fondazioni;

-difetti di collegamento tra gli elementi.

Origine delle anomalie di derivazione chimica:

- assenza di protezione del metallo;
- ambiente umido;
- ambiente aggressivo;
- assenza di accesso alla struttura (nel caso di protezione contro l'incendio).

Anomalie Ricontrabili:

Sc-004/An-001 - Crosta

Deposito superficiale di spessore variabile, duro e fragile, generalmente di colore nero.

Sc-004/An-002 - Decolorazione

Alterazione cromatica della superficie.

Sc-004/An-003 - Deposito superficiale

Accumulo di pulviscolo atmosferico o di altri materiali estranei, di spessore variabile, poco coerente e poco aderente alla superficie del rivestimento.

Sc-004/An-004 - Disgregazione

Decoesione caratterizzata da distacco di granuli o cristalli sotto minime sollecitazioni meccaniche.

Sc-004/An-005 - Distacco

Disgregazione e distacco di parti notevoli del materiale che può manifestarsi anche mediante espulsione di elementi prefabbricati dalla loro sede.

Sc-004/An-006 - Erosione superficiale

Asportazione di materiale dalla superficie dovuta a processi di natura diversa. Quando sono note le cause di degrado, possono essere utilizzati anche termini come erosione per abrasione o erosione per corrasione (cause meccaniche), erosione per corrosione (cause chimiche e biologiche), erosione per usura (cause antropiche).

Sc-004/An-007 - Esfoliazione

Degradazione che si manifesta con distacco, spesso seguito da caduta, di uno o più strati superficiali subparalleli fra loro, generalmente causata dagli effetti del gelo.

Sc-004/An-008 - Macchie e graffi

Imbrattamento della superficie con sostanze macchianti in grado di aderire e penetrare nel materiale.

Sc-004/An-009 - Mancanza

Caduta e perdita di parti del materiale del manufatto.

Sc-004/An-010 - Patina biologica

Strato sottile, morbido e omogeneo, aderente alla superficie e di evidente natura biologica, di colore variabile, per lo più verde. La patina biologica è costituita prevalentemente da microrganismi cui possono aderire polvere, terriccio.

Sc-004/An-011 - Penetrazione di umidità

Comparsa di macchie di umidità dovute all'assorbimento di acqua.

Sc-004/An-012 - Polverizzazione

Decoesione che si manifesta con la caduta spontanea dei materiali sotto forma di polvere o granuli.

Sc-004/An-013 - Presenza di vegetazione

Presenza di vegetazione caratterizzata dalla formazione di licheni, muschi e piante lungo le superficie.

Sc-004/An-014 - Rigonfiamento

Variazione della sagoma che interessa l'intero spessore del materiale e che si manifesta soprattutto in elementi lastriiformi.

Controlli eseguibili dall'utente

Sc-004/Cn-001 - Controllo periodico

Procedura: Controllo a vista

Frequenza: 360 giorni

Ispezione visiva dello stato dell'elemento strutturale metallico con identificazione e rilievo delle anomalie quali ruggine, rimozione protezione antincendio etc.

Ricerca della causa del degrado e controllo della qualità dell'acciaio. Analisi dell'opportunità di ricorrere ad uno specialista.

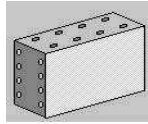
Requisiti da verificare: -Regolarità delle finiture, -Resistenza meccanica

Anomalie: -Decolorazione, -Disgregazione, -Distacco, -Erosione superficiale, -Patina biologica, -Presenza di vegetazione

Muro e setto in c.a. - Su_001/Co-002/Sc-005

Elemento strutturale bidimensionale in conglomerato cementizio armato a sezione rettangolare che permette di sostenere i carichi trasmessi dalle strutture sovrastanti.

Modalità d'uso corretto: *Non è consentito apportare modifiche o comunque compromettere l'integrità delle strutture per nessuna ragione. Occorre controllo periodicamente il grado di usura delle parti in vista, al fine di riscontrare eventuali anomalie. In caso di accertata anomalia (presenza di lesioni, rigonfiamenti, avallamenti) occorre consultare al più presto un tecnico abilitato.*



Diagnostica:

Cause possibili delle anomalie:

Origini delle deformazioni meccaniche significative:

- errori di calcolo;
- errori di concezione;
- difetti di fabbricazione.

Origine dei degradi superficiali. Provengono frequentemente da:

- insufficienza del copriferro;
- fessurazioni che lasciano penetrare l'acqua con aumento di volume apparente delle armature;
- urti sugli spigoli.

Origini di avarie puntuali che possono essere dovute a:

- cedimenti differenziali;
- sovraccarichi importanti non previsti;
- indebolimenti localizzati del calcestruzzo (nidi di ghiaia).

Anomalie Ricontrabili:

Sc-005/An-001 - Alveolizzazione

Degradazione che si manifesta con la formazione di alveoli, di forme e dimensioni variabili, provocati da insetti. Con il passare del tempo possono provocare una diminuzione della sezione resistente.

Sc-005/An-002 - Bolle d'aria

Alterazione della superficie del calcestruzzo caratterizzata dalla presenza di fori di grandezza e distribuzione irregolare, generati dalla formazione di bolle d'aria al momento del getto.

Sc-005/An-003 - Cavillature superficiali

Sottile trama di fessure sulla superficie del calcestruzzo.

Sc-005/An-004 - Crosta

Deposito superficiale di spessore variabile, duro e fragile, generalmente di colore nero.

Sc-005/An-005 - Decolorazione

Alterazione cromatica della superficie.

Sc-005/An-006 - Deposito superficiale

Accumulo di pulviscolo atmosferico o di altri materiali estranei, di spessore variabile, poco coerente e poco aderente alla superficie del rivestimento.

Sc-005/An-007 - Disgregazione

Decoesione caratterizzata da distacco di granuli o cristalli sotto minime sollecitazioni meccaniche.

Sc-005/An-008 - Distacco

Disgregazione e distacco di parti notevoli del materiale che può manifestarsi anche mediante espulsione di elementi prefabbricati dalla loro sede.

Sc-005/An-009 - Efflorescenze

Formazione di sostanze, generalmente di colore biancastro e di aspetto cristallino o polverulento o filamentoso, sulla superficie del manufatto. Nel caso di efflorescenze saline, la cristallizzazione può talvolta avvenire all'interno del materiale provocando spesso il distacco delle parti più superficiali: il fenomeno prende allora il nome di criptoefflorescenza o subefflorescenza.

Sc-005/An-010 - Erosione superficiale

Asportazione di materiale dalla superficie dovuta a processi di natura diversa. Quando sono note le cause di degrado, possono essere utilizzati anche termini come erosione per abrasione o erosione per corrosione (cause meccaniche), erosione per corrosione (cause chimiche e biologiche), erosione per usura (cause antropiche).

Sc-005/An-011 - Esfoliazione

Degradazione che si manifesta con distacco, spesso seguito da caduta, di uno o più strati superficiali subparalleli fra loro, generalmente causata dagli effetti del gelo.

Sc-005/An-012 - Esposizione dei ferri di armatura

Distacchi di parte di calcestruzzo (copriferro) e relativa esposizione dei ferri di armatura a fenomeni di corrosione per l'azione degli agenti atmosferici.

Sc-005/An-013 - Fessurazioni

Presenza di rotture singole, ramificate, ortogonale o parallele all'armatura che possono interessare l'intero spessore del manufatto.

Sc-005/An-014 - Macchie e graffi

Imbrattamento della superficie con sostanze macchianti in grado di aderire e penetrare nel materiale.

Sc-005/An-015 - Mancanza

Caduta e perdita di parti del materiale del manufatto.

Sc-005/An-016 - Patina biologica

Strato sottile, morbido e omogeneo, aderente alla superficie e di evidente natura biologica, di colore variabile, per lo più verde. La patina biologica è costituita prevalentemente da microrganismi cui possono aderire polvere, terriccio.

Sc-005/An-017 - Penetrazione di umidità

Comparsa di macchie di umidità dovute all'assorbimento di acqua.

Sc-005/An-018 - Polverizzazione

Decoesione che si manifesta con la caduta spontanea dei materiali sotto forma di polvere o granuli.

Sc-005/An-019 - Presenza di vegetazione

Presenza di vegetazione caratterizzata dalla formazione di licheni, muschi e piante lungo le superficie.

Sc-005/An-020 - Rigonfiamento

Variazione della sagoma che interessa l'intero spessore del materiale e che si manifesta soprattutto in elementi lastriformi.

Sc-005/An-021 - Scheggiature

Distacco di piccole parti di materiale lungo i bordi e gli spigoli degli elementi in calcestruzzo.

Controlli eseguibili dall'utente

Sc-005/Cn-001 - Controllo periodico

Procedura: Controllo a vista

Frequenza: 360 giorni

Ispezione visiva dello stato delle superfici degli elementi in calcestruzzo armato individuando la presenza di eventuali anomalie come fessurazioni, disgregazioni, distacchi, riduzione del copriferro e relativa esposizione a processi di corrosione dei ferri d'armatura. Verifica dello stato del calcestruzzo e controllo del degrado e/o eventuali processi di carbonatazione.

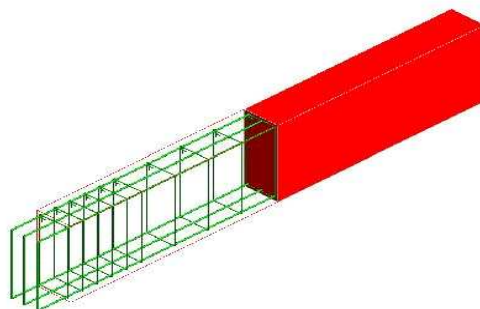
Requisiti da verificare: -Regolarità delle finiture, -Resistenza meccanica

Anomalie: -Alveolizzazione, -Cavillature superficiali, -Disgregazione, -Efflorescenze, -Esposizione dei ferri di armatura, -Fessurazioni, -Polverizzazione, -Presenza di vegetazione, -Scheggiature

Trave in c.a. - Su_001/Co-002/Sc-006

Elemento costruttivo orizzontale o inclinato in conglomerato cementizio armato di forma diversa che permette di sostenere i carichi trasmessi dalle strutture sovrastanti.

Modalità d'uso corretto: *Non è consentito apportare modifiche o comunque compromettere l'integrità delle strutture per nessuna ragione. Occorre controllo periodicamente il grado di usura delle parti in vista, al fine di riscontrare eventuali anomalie. In caso di accertata anomalia (presenza di lesioni, rigonfiamenti, avallamenti) occorre consultare al più presto un tecnico abilitato.*



Diagnostica:

Cause possibili delle anomalie:

Origini delle deformazioni meccaniche significative:

- errori di calcolo;
- errori di concezione;
- difetti di fabbricazione.

Origine dei degradi superficiali. Provengono frequentemente da:

- insufficienza del copriferro;
- fessurazioni che lasciano penetrare l'acqua con aumento di volume apparente delle armature;
- urti sugli spigoli.

Origini di avarie puntuali che possono essere dovute a:

- cedimenti differenziali;
- sovraccarichi importanti non previsti;
- indebolimenti localizzati del calcestruzzo (nidi di ghiaia).

Anomalie Ricontrabili:

Sc-006/An-001 - Alveolizzazione a cariatura

Degradazione che si manifesta con la formazione di cavità di forme e dimensioni variabili. Gli alveoli sono spesso interconnessi e hanno distribuzione non uniforme. Nel caso particolare in cui il fenomeno si sviluppa essenzialmente in profondità con andamento a diverticoli si può usare il termine alveolizzazione a cariatura.

Sc-006/An-002 - Bolle d'aria

Alterazione della superficie del calcestruzzo caratterizzata dalla presenza di fori di grandezza e distribuzione irregolare, generati dalla formazione di bolle d'aria al momento del getto.

Sc-006/An-003 - Cavillature superficiali

Sottile trama di fessure sulla superficie del calcestruzzo.

Sc-006/An-004 - Crosta

Deposito superficiale di spessore variabile, duro e fragile, generalmente di colore nero.

Sc-006/An-005 - Decolorazione

Alterazione cromatica della superficie.

Sc-006/An-006 - Deposito superficiale

Accumulo di pulviscolo atmosferico o di altri materiali estranei, di spessore variabile, poco coerente e poco aderente alla superficie del rivestimento.

Sc-006/An-007 - Disgregazione

Decoesione caratterizzata da distacco di granuli o cristalli sotto minime sollecitazioni meccaniche.

Sc-006/An-008 - Distacco

Disgregazione e distacco di parti notevoli del materiale che può manifestarsi anche mediante espulsione di elementi prefabbricati dalla loro sede.

Sc-006/An-009 - Efflorescenze

Formazione di sostanze, generalmente di colore biancastro e di aspetto cristallino o polverulento o filamentoso, sulla superficie del manufatto. Nel caso di efflorescenze saline, la cristallizzazione può talvolta avvenire all'interno del materiale provocando spesso il distacco delle parti più superficiali: il fenomeno prende allora il nome di criptoefflorescenza o subefflorescenza.

Sc-006/An-010 - Erosione superficiale

Asportazione di materiale dalla superficie dovuta a processi di natura diversa. Quando sono note le cause di degrado, possono essere utilizzati anche termini come erosione per abrasione o erosione per corrosione (cause meccaniche), erosione per corrosione (cause chimiche e biologiche), erosione per usura (cause antropiche).

Sc-006/An-011 - Esfoliazione

Degradazione che si manifesta con distacco, spesso seguito da caduta, di uno o più strati superficiali subparalleli fra loro, generalmente causata dagli effetti del gelo.

Sc-006/An-012 - Esposizione dei ferri di armatura

Distacchi di parte di calcestruzzo (copriferro) e relativa esposizione dei ferri di armatura a fenomeni di corrosione per l'azione degli agenti atmosferici.

Sc-006/An-013 - Fessurazioni

Presenza di rotture singole, ramificate, ortogonale o parallele all'armatura che possono interessare l'intero spessore del manufatto.

Sc-006/An-014 - Macchie e graffi

Imbrattamento della superficie con sostanze macchianti in grado di aderire e penetrare nel materiale.

Sc-006/An-015 - Mancanza

Caduta e perdita di parti del materiale del manufatto.

Sc-006/An-016 - Patina biologica

Strato sottile, morbido e omogeneo, aderente alla superficie e di evidente natura biologica, di colore variabile, per lo più verde. La patina biologica è costituita prevalentemente da microrganismi cui possono aderire polvere, terriccio.

Sc-006/An-017 - Penetrazione di umidità

Comparsa di macchie di umidità dovute all'assorbimento di acqua.

Sc-006/An-018 - Polverizzazione

Decoesione che si manifesta con la caduta spontanea dei materiali sotto forma di polvere o granuli.

Sc-006/An-019 - Presenza di vegetazione

Presenza di vegetazione caratterizzata dalla formazione di licheni, muschi e piante lungo le superficie.

Sc-006/An-020 - Rigonfiamento

Variazione della sagoma che interessa l'intero spessore del materiale e che si manifesta soprattutto in elementi lastriformi.

Sc-006/An-021 - Scheggiature

Distacco di piccole parti di materiale lungo i bordi e gli spigoli degli elementi in calcestruzzo.

Controlli eseguibili dall'utente

Sc-006/Cn-001 - Controllo periodico

Procedura: Controllo a vista

Frequenza: 360 giorni

Ispezione visiva dello stato delle superfici degli elementi in calcestruzzo armato individuando la presenza di eventuali anomalie come fessurazioni, disgregazioni, distacchi, riduzione del copriferro e relativa esposizione a processi di corrosione dei ferri d'armatura. Verifica dello stato del calcestruzzo e controllo del degrado e/o eventuali processi di carbonatazione.

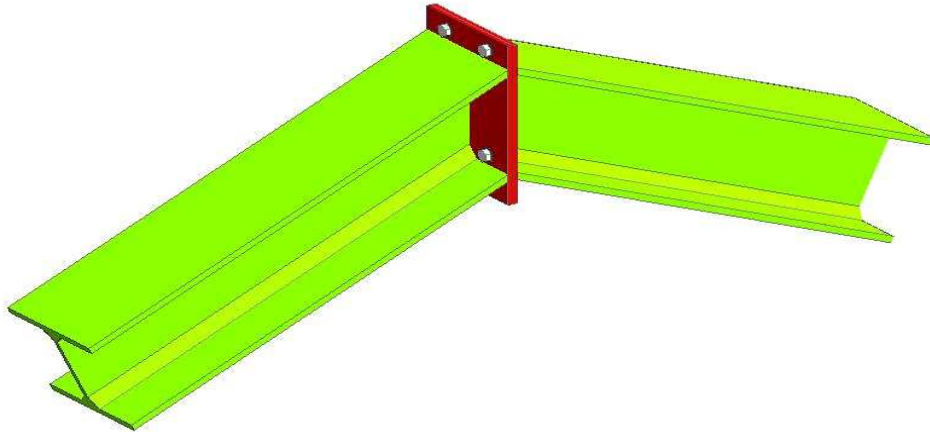
Requisiti da verificare: *-Regolarità delle finiture, -Resistenza meccanica*

Anomalie: *-Cavillature superficiali, -Disgregazione, -Efflorescenze, -Esposizione dei ferri di armatura, -Fessurazioni, -Macchie e graffi, -Patina biologica, -Rigonfiamento, -Scheggiature*

Trave in acciaio - Su_001/Co-002/Sc-007

Elemento costruttivo orizzontale o inclinato in acciaio di forma diversa che permette di sostenere i carichi trasmessi dalle strutture sovrastanti.

Modalità d'uso corretto: *Non è consentito apportare modifiche o comunque compromettere l'integrità delle strutture per nessuna ragione. Occorre controllo periodicamente il grado di usura delle parti in vista, al fine di riscontrare eventuali anomalie. In caso di accertata anomalia (presenza di lesioni, rigonfiamenti, avallamenti) occorre consultare al più presto un tecnico abilitato.*



Diagnostica:

Cause possibili delle anomalie:

Origine dei difetti di stabilità o di geometria:

- errori nel calcolo o nella concezione;
- valutazione errata dei carichi e dei sovraccarichi;
- non desolidarizzazione della struttura portante rispetto ad elementi di attrezzatura;
- difetti di fabbricazione in officina;
- tipi di acciaio non corretti, saldature difettose, non rispetto delle tolleranze di dilatazione;
- difetti di montaggio (connessioni difettose, stralli assenti, contraventature insufficiente);
- appoggi bloccati che impediscono la dilatazione;
- sovraccarichi eccezionali non previsti;
- sovraccarichi puntuali non controllati;
- movimenti delle fondazioni;
- difetti di collegamento tra gli elementi.

Origine delle anomalie di derivazione chimica:

- assenza di protezione del metallo;
- ambiente umido;
- ambiente aggressivo;
- assenza di accesso alla struttura (nel caso di protezione contro l'incendio).

Anomalie Ricontrabili:

Sc-007/An-001 - Crosta

Deposito superficiale di spessore variabile, duro e fragile, generalmente di colore nero.

Sc-007/An-002 - Decolorazione

Alterazione cromatica della superficie.

Sc-007/An-003 - Deposito superficiale

Accumulo di pulviscolo atmosferico o di altri materiali estranei, di spessore variabile, poco coerente e poco aderente alla superficie del rivestimento.

Sc-007/An-004 - Distacco

Disgregazione e distacco di parti notevoli del materiale che può manifestarsi anche mediante espulsione di elementi prefabbricati dalla loro sede.

Sc-007/An-005 - Efflorescenze

Formazione di sostanze, generalmente di colore biancastro e di aspetto cristallino o polverulento o filamentoso, sulla superficie del manufatto. Nel caso di efflorescenze saline, la cristallizzazione può talvolta avvenire all'interno del materiale provocando spesso il distacco delle parti più superficiali: il fenomeno prende allora il nome di criptoefflorescenza o subefflorescenza.

Sc-007/An-006 - Erosione superficiale

Asportazione di materiale dalla superficie dovuta a processi di natura diversa. Quando sono note le cause di degrado, possono essere utilizzati anche termini come erosione per abrasione o erosione per corrosione (cause meccaniche), erosione per corrosione (cause chimiche e biologiche), erosione per usura (cause antropiche).

Sc-007/An-007 - Mancanza

Caduta e perdita di parti del materiale del manufatto.

Sc-007/An-008 - Patina biologica

Strato sottile, morbido e omogeneo, aderente alla superficie e di evidente natura biologica, di colore variabile, per lo più verde. La patina biologica è costituita prevalentemente da microrganismi cui possono aderire polvere, terriccio.

Sc-007/An-009 - Presenza di vegetazione

Presenza di vegetazione caratterizzata dalla formazione di licheni, muschi e piante lungo le superficie.

Controlli eseguibili dall'utente

Sc-007/Cn-001 - Controllo periodico

Procedura: Controllo a vista
Frequenza: 360 giorni

Ispezione visiva dello stato dell'elemento strutturale metallico con identificazione e rilievo delle anomalie quali ruggine, rimozione protezione

antincendio etc.

Ricerca della causa del degrado e controllo della qualità dell'acciaio. Analisi dell'opportunità di ricorrere ad uno specialista.

Requisiti da verificare: *-Regolarità delle finiture, -Resistenza meccanica*

Anomalie: *-Decolorazione, -Deposito superficiale, -Distacco, -Erosione superficiale, -Patina biologica, -Presenza di vegetazione*

COMUNE DI PIAZZA ARMERINA
PROVINCIA DI ENNA

PIANO DI MANUTENZIONE
PROGRAMMA DI MANUTENZIONE
SOTTOPROGRAMMA DEI CONTROLLI

DESCRIZIONE:

**LAVORI URGENTI DI RISTRUTTURAZIONE E RECUPERO STRUTTURALE DELL'EDIFICIO
SCOLASTICO " E. MAJORANA " - PIAZZA ARMERINA SEDE DELL'ISTITUTO TECNICO
INDUSTRIALE**

COMMITTENTE:

Provincia Regionale di Enna

IL TECNICO:

Ing. Perrotta Emanuele

Studio Tecnico: Muving s.r.l. Architettura Ingegneria Territorio
Catania
Via Morgioni, 4 - 95027 S. Gregorio di Catania
Tel. 095 7215866 - Fax 095 7210691
info@muving.eu

Corpo d'Opera – N°1 – Ristrutturazione recupero strutturale

Sistema strutturale – Su_001

Strutture in fondazione – Co-001			
CODICE	INTERVENTI	CONTROLLO	FREQUENZA
Sc-001	Fondazioni dirette		
Sc-001/Cn-001	<p>Cause possibili delle anomalie: Anomalie generalizzate Possono derivare da errori nella concezione, o da una cattiva esecuzione, sia da modificazioni nella resistenza e nella consistenza del suolo, dipendenti da:</p> <ul style="list-style-type: none"> - la variazione del tenore d'acqua nel terreno; - dispersioni d'acqua di una certa entità nelle vicinanze; - penetrazioni d'acqua per infiltrazioni; - variazioni nel livello della falda freatica dovute a piogge intense o a un periodo di siccità. <p>Anomalie puntuali o parziali Possono derivare da una evoluzione localizzata della portanza del suolo dovuta a:</p> <ul style="list-style-type: none"> - crescita del tenore d'acqua nel terreno; - l'apertura di scavi o l'esecuzione di sbancamenti di dimensioni significative in prossimità; - la circolazione molto intensa di veicoli pesanti; - uno scivolamento del terreno; - un sovraccarico puntuale. <p>Controllo: Controllo periodico Le anomalie più frequenti a carico delle fondazioni si manifestano generalmente attraverso fenomeni visibili a livello delle strutture di elevazione. Bisogna controllare periodicamente l'integrità delle pareti e dei pilastri verificando l'assenza di eventuali lesioni e/o fessurazioni. Controllare eventuali smottamenti del terreno circostante alla struttura che possano essere indicatori di cedimenti strutturali. Effettuare verifiche e controlli approfonditi particolarmente in corrispondenza di manifestazioni a calamità naturali (sisma, nubifragi, ecc.).</p> <p>Requisiti da verificare: <i>-Resistenza meccanica</i> Anomalie: <i>-Cedimenti, -Difetti nella verticalità, -Efflorescenze, -Fessurazioni, -Lesioni, -Macchie, -Umidità</i> Ditte Specializzate: Tecnici di livello superiore</p>	Controllo a vista	360 giorni
Sc-002	Strutture di contenimento		
Sc-002/Cn-001	<p>Cause possibili delle anomalie: Origini delle deformazioni meccaniche significative</p> <ul style="list-style-type: none"> - errori di calcolo; - errori di concezione; - difetti di fabbricazione. <p>Origini dei degradi superficiali Provengono frequentemente da:</p> <ul style="list-style-type: none"> - insufficienza del copriferro; - fessurazioni che lasciano penetrare l'acqua con aumento di volume apparente delle armature; - urti sugli spigoli. <p>Origini di avarie puntuali Possono essere dovute a:</p> <ul style="list-style-type: none"> - cedimenti differenziali; - sovraccarichi importanti non previsti; - indebolimenti localizzati del calcestruzzo (nidi di ghiaia). <p>Controllo: Controllo periodico Ispezione visiva dello stato delle superfici degli elementi in calcestruzzo armato individuando la presenza di eventuali anomalie come fessurazioni, disgregazioni, distacchi, riduzione del copriferro e relativa esposizione a processi di corrosione dei ferri d'armatura. Verifica dello stato del calcestruzzo e controllo del degrado e/o eventuali processi di carbonatazione.</p> <p>Requisiti da verificare: <i>-Resistenza agli agenti aggressivi, -Resistenza agli attacchi biologici, -Resistenza meccanica</i> Anomalie: <i>-Disgregazione, -Distacco, -Esposizione dei ferri di armatura, -Fessurazione</i> Ditte Specializzate: Tecnici di livello superiore</p>	Controllo a vista	360 giorni
Strutture in elevazione – Co-002			
CODICE	INTERVENTI	CONTROLLO	FREQUENZA

Sc-003/Cn-001	<p>Sc-003 Pilastro in c.a.</p> <p>Cause possibili delle anomalie: Origini delle deformazioni meccaniche significative: -errori di calcolo; -errori di concezione; -difetti di fabbricazione.</p> <p>Origine dei degradi superficiali. Provengono frequentemente da: -insufficienza del copriferro; -fessurazioni che lasciano penetrare l'acqua con aumento di volume apparente delle armature; -urti sugli spigoli.</p> <p>Origini di avarie puntuali che possono essere dovute a: -cedimenti differenziali; -sovraccarichi importanti non previsti; -indebolimenti localizzati del calcestruzzo (nidi di ghiaia).</p> <p>Controllo: Controllo periodico Ispezione visiva dello stato delle superfici degli elementi in calcestruzzo armato individuando la presenza di eventuali anomalie come fessurazioni, disgregazioni, distacchi, riduzione del copriferro e relativa esposizione a processi di corrosione dei ferri d'armatura. Verifica dello stato del calcestruzzo e controllo del degrado e/o eventuali processi di carbonatazione. Requisiti da verificare: <i>-Regolarità delle finiture, -Resistenza meccanica</i> Anomalie: <i>-Disgregazione, -Esposizione dei ferri di armatura, -Fessurazioni, -Macchie e graffi, -Patina biologica, -Polverizzazione, -Presenza di vegetazione, -Rigonfiamento, -Scheggiature</i> Ditte Specializzate: Tecnici di livello superiore</p>	Ispezione a vista	360 giorni
Sc-004/Cn-001	<p>Sc-004 Pilastro in acciaio</p> <p>Cause possibili delle anomalie: Origine dei difetti di stabilità o di geometria: -errori nel calcolo o nella concezione; -valutazione errata dei carichi e dei sovraccarichi; -non desolidarizzazione della struttura portante rispetto ad elementi di attrezzatura; -difetti di fabbricazione in officina; -tipi di acciaio non corretti, saldature difettose, non rispetto delle tolleranze di dilatazione; -difetti di montaggio (connessioni difettose, stralli assenti, contraventature insufficiente); -appoggi bloccati che impediscono la dilatazione; -sovraccarichi eccezionali non previsti; -sovraccarichi puntuali non controllati; -movimenti delle fondazioni; -difetti di collegamento tra gli elementi.</p> <p>Origine delle anomalie di derivazione chimica: -assenza di protezione del metallo; -ambiente umido; -ambiente aggressivo; -assenza di accesso alla struttura (nel caso di protezione contro l'incendio).</p> <p>Controllo: Controllo periodico Ispezione visiva dello stato dell'elemento strutturale metallico con identificazione e rilievo delle anomalie quali ruggine, rimozione protezione antincendio etc. Ricerca della causa del degrado e controllo della qualità dell'acciaio. Analisi dell'opportunità di ricorrere ad uno specialista. Requisiti da verificare: <i>-Regolarità delle finiture, -Resistenza meccanica</i> Anomalie: <i>-Decolorazione, -Disgregazione, -Distacco, -Erosione superficiale, -Patina biologica, -Presenza di vegetazione</i> Ditte Specializzate: Tecnici di livello superiore</p>	Controllo a vista	360 giorni
Sc-005	<p>Sc-005 Muro e setto in c.a.</p> <p>Cause possibili delle anomalie: Origini delle deformazioni meccaniche significative: -errori di calcolo; -errori di concezione; -difetti di fabbricazione.</p> <p>Origine dei degradi superficiali. Provengono frequentemente da: -insufficienza del copriferro; -fessurazioni che lasciano penetrare l'acqua con aumento di volume apparente delle armature; -urti sugli spigoli.</p> <p>Origini di avarie puntuali che possono essere dovute a:</p>		

Sc-005/Cn-001	<p>-cedimenti differenziali; -sovraccarichi importanti non previsti; -indebolimenti localizzati del calcestruzzo (nidi di ghiaia).</p> <p>Controllo: Controllo periodico Ispezione visiva dello stato delle superfici degli elementi in calcestruzzo armato individuando la presenza di eventuali anomalie come fessurazioni, disgregazioni, distacchi, riduzione del copriferro e relativa esposizione a processi di corrosione dei ferri d'armatura. Verifica dello stato del calcestruzzo e controllo del degrado e/o eventuali processi di carbonatazione.</p> <p>Requisiti da verificare: <i>-Regolarità delle finiture, -Resistenza meccanica</i> Anomalie: <i>-Alveolizzazione, -Cavillature superficiali, -Disgregazione, -Efflorescenze, -Esposizione dei ferri di armatura, -Fessurazioni, -Polverizzazione, -Presenza di vegetazione, -Scheggiature</i> Ditte Specializzate: Specializzati vari</p>	Controllo a vista	360 giorni
Sc-006/Cn-001	<p>Sc-006 Trave in c.a.</p> <p>Cause possibili delle anomalie: Origini delle deformazioni meccaniche significative: -errori di calcolo; -errori di concezione; -difetti di fabbricazione.</p> <p>Origine dei degradi superficiali. Provengono frequentemente da: -insufficienza del copriferro; -fessurazioni che lasciano penetrare l'acqua con aumento di volume apparente delle armature; -urti sugli spigoli.</p> <p>Origini di avarie puntuali che possono essere dovute a: -cedimenti differenziali; -sovraccarichi importanti non previsti; -indebolimenti localizzati del calcestruzzo (nidi di ghiaia).</p> <p>Controllo: Controllo periodico Ispezione visiva dello stato delle superfici degli elementi in calcestruzzo armato individuando la presenza di eventuali anomalie come fessurazioni, disgregazioni, distacchi, riduzione del copriferro e relativa esposizione a processi di corrosione dei ferri d'armatura. Verifica dello stato del calcestruzzo e controllo del degrado e/o eventuali processi di carbonatazione.</p> <p>Requisiti da verificare: <i>-Regolarità delle finiture, -Resistenza meccanica</i> Anomalie: <i>-Cavillature superficiali, -Disgregazione, -Efflorescenze, -Esposizione dei ferri di armatura, -Fessurazioni, -Macchie e graffiti, -Patina biologica, -Rigonfiamento, -Scheggiature</i> Ditte Specializzate: Tecnici di livello superiore</p>	Controllo a vista	360 giorni
Sc-007/Cn-001	<p>Sc-007 Trave in acciaio</p> <p>Cause possibili delle anomalie: Origine dei difetti di stabilità o di geometria: -errori nel calcolo o nella concezione; -valutazione errata dei carichi e dei sovraccarichi; -non desolidarizzazione della struttura portante rispetto ad elementi di attrezzatura; -difetti di fabbricazione in officina; -tipi di acciaio non corretti, saldature difettose, non rispetto delle tolleranze di dilatazione; -difetti di montaggio (connessioni difettose, stralli assenti, contraventature insufficiente); -appoggi bloccati che impediscono la dilatazione; -sovraccarichi eccezionali non previsti; -sovraccarichi puntuali non controllati; -movimenti delle fondazioni; -difetti di collegamento tra gli elementi.</p> <p>Origine delle anomalie di derivazione chimica: -assenza di protezione del metallo; -ambiente umido; -ambiente aggressivo; -assenza di accesso alla struttura (nel caso di protezione contro l'incendio).</p> <p>Controllo: Controllo periodico Ispezione visiva dello stato dell'elemento strutturale metallico con identificazione e rilievo delle anomalie quali ruggine, rimozione protezione antincendio etc. Ricerca della causa del degrado e controllo della qualità dell'acciaio. Analisi dell'opportunità di ricorrere ad uno specialista.</p> <p>Requisiti da verificare: <i>-Regolarità delle finiture, -Resistenza meccanica</i> Anomalie: <i>-Decolorazione, -Deposito superficiale, -Distacco, -Erosione superficiale, -Patina biologica, -Presenza di vegetazione</i> Ditte Specializzate: Tecnici di livello superiore</p>	Controllo a vista	360 giorni

COMUNE DI PIAZZA ARMERINA
PROVINCIA DI ENNA

PIANO DI MANUTENZIONE
PROGRAMMA DI MANUTENZIONE
SOTTOPROGRAMMA DEGLI INTERVENTI

DESCRIZIONE:

**LAVORI URGENTI DI RISTRUTTURAZIONE E RECUPERO STRUTTURALE DELL'EDIFICIO
SCOLASTICO " E. MAJORANA " - PIAZZA ARMERINA SEDE DELL'ISTITUTO TECNICO
INDUSTRIALE**

COMMITTENTE:

Provincia Regionale di Enna

IL TECNICO:

Ing. Perrotta Emanuele

Studio Tecnico: Muving s.r.l. Architettura Ingegneria Territorio
Catania
Via Morgioni, 4 - 95027 S. Gregorio di Catania
Tel. 095 7215866 - Fax 095 7210691
info@muving.eu

--

Corpo d'Opera – N°1 – Ristrutturazione recupero strutturale

Sistema strutturale – Su_001

Strutture in fondazione – Co-001		
CODICE	INTERVENTI	FREQUENZA
Sc-001	Fondazioni dirette	
Sc-001/In-001	Intervento: Interventi strutturali In seguito alla comparsa di segni di cedimenti strutturali (lesioni, fessurazioni, rotture), effettuare accurati accertamenti per la diagnosi e la verifica delle strutture, da parte di tecnici qualificati, che possano individuare la causa/effetto del dissesto ed evidenziare eventuali modificazioni strutturali tali da compromettere la stabilità delle strutture, in particolare verificare la perpendicolarità del fabbricato. Procedere quindi al consolidamento delle stesse a secondo del tipo di dissesti riscontrati. Ditte Specializzate: Tecnici di livello superiore	Quando occorre
Sc-002	Strutture di contenimento	
Sc-002/In-001	Intervento: Interventi strutturali Gli interventi riparativi dovranno effettuarsi secondo necessità e secondo del tipo di anomalia accertata. Fondamentale è la previa diagnosi, a cura di tecnici specializzati, delle cause del difetto accertato. Ditte Specializzate: Tecnici di livello superiore	Quando occorre
Strutture in elevazione – Co-002		
CODICE	INTERVENTI	FREQUENZA
Sc-003	Pilastro in c.a.	
Sc-003/In-001	Intervento: Interventi strutturali Gli interventi riparativi dovranno effettuarsi secondo necessità e secondo del tipo di anomalia accertata. Fondamentale è la previa diagnosi, a cura di tecnici specializzati, delle cause del difetto accertato. Ditte Specializzate: Tecnici di livello superiore	Quando occorre
Sc-004	Pilastro in acciaio	
Sc-004/In-001	Intervento: Interventi strutturali Gli interventi riparativi dovranno effettuarsi secondo necessità e secondo del tipo di anomalia accertata. Fondamentale è la previa diagnosi, a cura di tecnici specializzati, delle cause del difetto accertato. Ditte Specializzate: Tecnici di livello superiore	Quando occorre
Sc-005	Muro e setto in c.a.	
Sc-005/In-001	Intervento: Interventi strutturali Gli interventi riparativi dovranno effettuarsi secondo necessità e secondo del tipo di anomalia accertata. Fondamentale è la previa diagnosi, a cura di tecnici specializzati, delle cause del difetto accertato. Ditte Specializzate: Tecnici di livello superiore	Quando occorre
Sc-006	Trave in c.a.	
Sc-006/In-001	Intervento: Interventi strutturali Gli interventi riparativi dovranno effettuarsi secondo necessità e secondo del tipo di anomalia accertata. Fondamentale è la previa diagnosi, a cura di tecnici specializzati, delle cause del difetto accertato. Ditte Specializzate: Tecnici di livello superiore	Quando occorre
Sc-007	Trave in acciaio	
Sc-007/In-001	Intervento: Interventi strutturali Gli interventi riparativi dovranno effettuarsi secondo necessità e secondo del tipo di anomalia accertata. Fondamentale è la previa diagnosi, a cura di tecnici specializzati, delle cause del difetto accertato. Ditte Specializzate: Tecnici di livello superiore	Quando occorre

COMUNE DI PIAZZA ARMERINA
PROVINCIA DI ENNA

PIANO DI MANUTENZIONE
PROGRAMMA DI MANUTENZIONE
SOTTOPROGRAMMA DELLE PRESTAZIONI

DESCRIZIONE:

**LAVORI URGENTI DI RISTRUTTURAZIONE E RECUPERO STRUTTURALE DELL'EDIFICIO
SCOLASTICO " E. MAJORANA " - PIAZZA ARMERINA SEDE DELL'ISTITUTO TECNICO
INDUSTRIALE**

COMMITTENTE:

Provincia Regionale di Enna

IL TECNICO:

Ing. Perrotta Emanuele

Studio Tecnico: Muving s.r.l. Architettura Ingegneria Territorio
Catania
Via Morgioni, 4 - 95027 S. Gregorio di Catania
Tel. 095 7215866 - Fax 095 7210691
info@muving.eu

Lavori urgenti di ristrutturazione e recupero strutturale dell'edificio scolastico " E. Majorana " - Piazza Armerina sede dell'istituto tecnico industriale

Classe Requisito

Di stabilità

Sistema strutturale - Su_001			
CODICE	INTERVENTI	CONTROLLO	FREQUENZA
Co-001	Strutture in fondazione		
Co-001/Re-008	<p>Requisito: Resistenza meccanica <i>Le strutture in sottosuolo dovranno essere in grado di contrastare le eventuali manifestazioni di deformazioni e cedimenti rilevanti dovuti all'azione di determinate sollecitazioni (carichi, forze sismiche, ecc.).</i> Livello minimo per la prestazione: Per i livelli minimi si rimanda alle prescrizioni di legge e di normative vigenti in materia. Normativa: D.M.14/01/2008 "Norme Tecniche per le Costruzioni".</p>		
Sc-001/Cn-001	<p>Controllo: Controllo periodico Le anomalie più frequenti a carico delle fondazioni si manifestano generalmente attraverso fenomeni visibili a livello delle strutture di elevazione. Bisogna controllare periodicamente l'integrità delle pareti e dei pilastri verificando l'assenza di eventuali lesioni e/o fessurazioni. Controllare eventuali smottamenti del terreno circostante alla struttura che possano essere indicatori di cedimenti strutturali. Effettuare verifiche e controlli approfonditi particolarmente in corrispondenza di manifestazioni a calamità naturali (sisma, nubifragi, ecc.).</p>	Controllo a vista	360 giorni
Sc-002/Cn-001	<p>Controllo: Controllo periodico Ispezione visiva dello stato delle superfici degli elementi in calcestruzzo armato individuando la presenza di eventuali anomalie come fessurazioni, disgregazioni, distacchi, riduzione del copriferro e relativa esposizione a processi di corrosione dei ferri d'armatura. Verifica dello stato del calcestruzzo e controllo del degrado e/o eventuali processi di carbonatazione.</p>	Controllo a vista	360 giorni
Co-002	Strutture in elevazione		
Co-002/Re-007	<p>Requisito: Resistenza al vento <i>Le strutture di elevazione debbono resistere alle azioni e depressioni del vento tale da non compromettere la stabilità e la funzionalità degli elementi che le costituiscono.</i> Livello minimo per la prestazione: I valori minimi variano in funzione del tipo di struttura in riferimento ai seguenti parametri dettati dal D.M.14/01/2008 Normativa: D.M.14/01/2008 "Norme Tecniche per le Costruzioni".</p>		
Co-002/Re-008	<p>Requisito: Resistenza meccanica <i>Le strutture in elevazione dovranno essere in grado di contrastare le eventuali manifestazioni di deformazioni e cedimenti rilevanti dovuti all'azione di determinate sollecitazioni (carichi, forze sismiche, ecc.).</i> Livello minimo per la prestazione: Per i livelli minimi si rimanda alle prescrizioni di legge e di normative vigenti in materia. Normativa: D.M.14/01/2008 "Norme Tecniche per le Costruzioni".</p>		
Sc-003/Cn-001	<p>Controllo: Controllo periodico Ispezione visiva dello stato delle superfici degli elementi in calcestruzzo armato individuando la presenza di eventuali anomalie come fessurazioni, disgregazioni, distacchi, riduzione del copriferro e relativa esposizione a processi di corrosione dei ferri d'armatura. Verifica dello stato del calcestruzzo e controllo del degrado e/o eventuali processi di carbonatazione.</p>	Ispezione a vista	360 giorni
Sc-004/Cn-001	<p>Controllo: Controllo periodico Ispezione visiva dello stato dell'elemento strutturale metallico con identificazione e rilievo delle anomalie quali ruggine, rimozione protezione antincendio etc. Ricerca della causa del degrado e controllo della qualità dell'acciaio. Analisi dell'opportunità di ricorrere ad uno specialista.</p>	Controllo a vista	360 giorni
Sc-005/Cn-001	<p>Controllo: Controllo periodico Ispezione visiva dello stato delle superfici degli elementi in calcestruzzo armato individuando la presenza di eventuali anomalie come fessurazioni, disgregazioni, distacchi, riduzione del copriferro e relativa esposizione a processi di corrosione dei ferri d'armatura. Verifica dello stato del calcestruzzo e controllo del degrado e/o eventuali processi di carbonatazione.</p>	Controllo a vista	360 giorni
Sc-006/Cn-001	Controllo: Controllo periodico	Controllo a vista	360 giorni

Sc-007/Cn-001	Ispezione visiva dello stato delle superfici degli elementi in calcestruzzo armato individuando la presenza di eventuali anomalie come fessurazioni, disgregazioni, distacchi, riduzione del copriferro e relativa esposizione a processi di corrosione dei ferri d'armatura. Verifica dello stato del calcestruzzo e controllo del degrado e/o eventuali processi di carbonatazione.		
	Controllo: Controllo periodico Ispezione visiva dello stato dell'elemento strutturale metallico con identificazione e rilievo delle anomalie quali ruggine, rimozione protezione antincendio etc. Ricerca della causa del degrado e controllo della qualità dell'acciaio. Analisi dell'opportunità di ricorrere ad uno specialista.	Controllo a vista	360 giorni

Classe Requisito

Protezione antincendio

Sistema strutturale - Su_001			
CODICE	INTERVENTI	CONTROLLO	FREQUENZA
Co-002	Strutture in elevazione		
Co-002/Re-005	Requisito: Resistenza al fuoco <i>La resistenza al fuoco rappresenta l'attitudine degli elementi che costituiscono le strutture a conservare, in un tempo determinato, la stabilità (R), la tenuta (E) e l'isolamento termico (I). Essa è intesa come il tempo necessario affinché la struttura raggiunga uno dei due stati limite di stabilità e di integrità, in corrispondenza dei quali non è più in grado sia di reagire ai carichi applicati sia di impedire la propagazione dell'incendio.</i> Livello minimo per la prestazione: In particolare gli elementi costruttivi delle strutture di elevazione devono avere la resistenza al fuoco indicata di seguito, espressa in termini di tempo entro il quale le strutture di elevazioni conservano stabilità, tenuta alla fiamma, ai fumi ed isolamento termico: Altezza antincendio (m): da 12 a 32 - Classe REI (min): 60; Altezza antincendio (m): da oltre 32 a 80 - Classe REI (min): 90; Altezza antincendio (m): oltre 80 - Classe REI (min): 120. Normativa: D.M.14/01/2008 "Norme Tecniche per le Costruzioni".		

Classe Requisito

Protezione dagli agenti chimici ed organici

Sistema strutturale - Su_001			
CODICE	INTERVENTI	CONTROLLO	FREQUENZA
Co-001	Strutture in fondazione		
Co-001/Re-003	Requisito: Resistenza agli agenti aggressivi <i>Le strutture in sottosuolo non debbono subire dissoluzioni o disgregazioni e mutamenti di aspetto a causa dell'azione di agenti aggressivi chimici.</i> Livello minimo per la prestazione: Nelle opere e manufatti in calcestruzzo, la normativa prevede che gli spessori minimi del copriferro variano in funzione delle tipologie costruttive, in particolare la superficie dell'armatura resistente, comprese le solette, setti e pareti, e di almeno 2 cm nel caso di travi e pilastri. Tali misure devono essere aumentate, e rispettivamente portate a 2 cm per le solette e a 4 cm per le travi ed i pilastri, in presenza di salsedine marina, di emanazioni nocive, od in ambiente comunque aggressivo. Copriferri maggiori possono essere utilizzati in casi specifici (ad es. opere idrauliche). Normativa: D.M.14/01/2008 "Norme Tecniche per le Costruzioni".		
Sc-002/Cn-001	Controllo: Controllo periodico Ispezione visiva dello stato delle superfici degli elementi in calcestruzzo armato individuando la presenza di eventuali anomalie come fessurazioni, disgregazioni, distacchi, riduzione del copriferro e relativa esposizione a processi di corrosione dei ferri d'armatura. Verifica dello stato del calcestruzzo e controllo del degrado e/o eventuali processi di carbonatazione.	Controllo a vista	360 giorni
Co-001/Re-004	Requisito: Resistenza agli attacchi biologici <i>Le strutture in fondazione e di contenimento a seguito della presenza di organismi viventi (animali, vegetali, microrganismi) non dovranno subire riduzioni delle sezioni del copriferro con conseguenza della messa a nudo delle armature.</i> Livello minimo per la prestazione: I valori minimi di resistenza agli attacchi biologici variano in funzione dei materiali, dei prodotti utilizzati, delle classi di rischio, delle situazioni generali di servizio, dell'esposizione a umidificazione e del tipo di agente biologico. DISTRIBUZIONE DEGLI AGENTI BIOLOGICI PER CLASSI DI RISCHIO (UNI		

	<p>EN 335-1) CLASSE DI RISCHIO: 1; Situazione generale di servizio: non a contatto con terreno, al coperto (secco); Descrizione dell'esposizione a umidificazione in servizio: nessuna; Distribuzione degli agenti biologici: a)funghi: -; b)*insetti: U; c)termiti: L; d)organismi marini: -. CLASSE DI RISCHIO: 2; Situazione generale di servizio: non a contatto con terreno, al coperto (rischio di umidificazione); Descrizione dell'esposizione a umidificazione in servizio: occasionale; Distribuzione degli agenti biologici: a)funghi: U; b)*insetti: U; c)termiti: L; d)organismi marini: -. CLASSE DI RISCHIO: 3; Situazione generale di servizio: non a contatto con terreno, non al coperto; Descrizione dell'esposizione a umidificazione in servizio: frequente; Distribuzione degli agenti biologici: a)funghi: U; b)*insetti: U; c)termiti: L; d)organismi marini: -; CLASSE DI RISCHIO: 4; Situazione generale di servizio: a contatto con terreno o acqua dolce; Descrizione dell'esposizione a umidificazione in servizio: permanente; Distribuzione degli agenti biologici: a)funghi: U; b)*insetti: U; c)termiti: L; d)organismi marini: -. CLASSE DI RISCHIO: 5; Situazione generale di servizio: in acqua salata; Descrizione dell'esposizione a umidificazione in servizio: permanente; Distribuzione degli agenti biologici: a)funghi: U; b)*insetti: U; c)termiti: L; d)organismi marini: U. DOVE: U = universalmente presente in Europa L = localmente presente in Europa * il rischio di attacco può essere non significativo a seconda delle particolari situazioni di servizio. Normativa: D.M.14/01/2008 "Norme Tecniche per le Costruzioni".</p>		
Sc-002/Cn-001	<p>Controllo: Controllo periodico Ispezione visiva dello stato delle superfici degli elementi in calcestruzzo armato individuando la presenza di eventuali anomalie come fessurazioni, disgregazioni, distacchi, riduzione del copriferro e relativa esposizione a processi di corrosione dei ferri d'armatura. Verifica dello stato del calcestruzzo e controllo del degrado e/o eventuali processi di carbonatazione.</p>	Controllo a vista	360 giorni
Co-001/Re-006	<p>Requisito: Resistenza al gelo <i>Le strutture in sottosuolo non dovranno subire disgregazioni e variazioni dimensionali e di aspetto in conseguenza della formazione di ghiaccio.</i> Livello minimo per la prestazione: I valori minimi variano in funzione del materiale impiegato. La resistenza al gelo viene determinata secondo prove di laboratorio su provini di calcestruzzo (provenienti da getti effettuati in cantiere, confezionato in laboratorio o ricavato da calcestruzzo già indurito) sottoposti a cicli alternati di gelo (in aria raffreddata) e disgelo (in acqua termostattizzata). Le misurazioni della variazione del modulo elastico, della massa e della lunghezza ne determinano la resistenza al gelo. Normativa: D.M.14/01/2008 "Norme Tecniche per le Costruzioni".</p>		
Co-002	Strutture in elevazione		
Co-002/Re-001	<p>Requisito: Contenimento delle dispersioni elettriche <i>Le strutture in elevazione dovranno in modo idoneo impedire eventuali dispersioni elettriche.</i> Livello minimo per la prestazione: Essi variano in funzione delle modalità di progetto. Normativa: D.M.14/01/2008 "Norme Tecniche per le Costruzioni".</p>		
Co-002/Re-003	<p>Requisito: Resistenza agli agenti aggressivi <i>Le strutture in elevazione non debbono subire dissoluzioni o disgregazioni e mutamenti di aspetto a causa dell'azione di agenti aggressivi chimici.</i> Livello minimo per la prestazione: Nelle opere e manufatti in calcestruzzo, la normativa prevede che gli spessori minimi del copriferro variano in funzione delle tipologie costruttive, in particolare la superficie dell'armatura resistente, comprese le staffe, deve distare dalle facce esterne del conglomerato di almeno 0,8 cm nel caso di solette, setti e pareti, e di almeno 2 cm nel caso di travi e pilastri. Tali misure devono essere aumentate, e rispettivamente portate a 2 cm per le solette e a 4 cm per le travi ed i pilastri, in presenza di salsedine marina, di emanazioni nocive, od in ambiente comunque aggressivo. Copriferri maggiori possono essere utilizzati in casi specifici (ad es. opere idrauliche). Normativa: D.M.14/01/2008 "Norme Tecniche per le Costruzioni".</p>		
Co-002/Re-004	<p>Requisito: Resistenza agli attacchi biologici <i>Le strutture in elevazione a seguito della presenza di organismi viventi (animali, vegetali, microrganismi) non dovranno subire riduzioni delle sezioni del copriferro con conseguenza della messa a nudo delle armature.</i> Livello minimo per la prestazione: I valori minimi di resistenza agli attacchi biologici variano in funzione dei materiali, dei prodotti utilizzati, delle classi di rischio, delle situazioni generali di servizio, dell'esposizione a umidificazione e del tipo di agente biologico.</p>		

	<p>DISTRIBUZIONE DEGLI AGENTI BIOLOGICI PER CLASSI DI RISCHIO (UNI EN 335-1)</p> <p>CLASSE DI RISCHIO: 1; Situazione generale di servizio: non a contatto con terreno, al coperto (secco); Descrizione dell'esposizione a umidificazione in servizio: nessuna; Distribuzione degli agenti biologici: a)funghi: -; b)*insetti: U; c)termiti: L; d)organismi marini: -.</p> <p>CLASSE DI RISCHIO: 2; Situazione generale di servizio: non a contatto con terreno, al coperto (rischio di umidificazione); Descrizione dell'esposizione a umidificazione in servizio: occasionale; Distribuzione degli agenti biologici: a)funghi: U; b)*insetti: U; c)termiti: L; d)organismi marini: -.</p> <p>CLASSE DI RISCHIO: 3; Situazione generale di servizio: non a contatto con terreno, non al coperto; Descrizione dell'esposizione a umidificazione in servizio: frequente; Distribuzione degli agenti biologici: a)funghi: U; b)*insetti: U; c)termiti: L; d)organismi marini: -;</p> <p>CLASSE DI RISCHIO: 4; Situazione generale di servizio: a contatto con terreno o acqua dolce; Descrizione dell'esposizione a umidificazione in servizio: permanente; Distribuzione degli agenti biologici: a)funghi: U; b)*insetti: U; c)termiti: L; d)organismi marini: -.</p> <p>CLASSE DI RISCHIO: 5; Situazione generale di servizio: in acqua salata; Descrizione dell'esposizione a umidificazione in servizio: permanente; Distribuzione degli agenti biologici: a)funghi: U; b)*insetti: U; c)termiti: L; d)organismi marini: U.</p> <p>DOVE: U = universalmente presente in Europa L = localmente presente in Europa * il rischio di attacco può essere non significativo a seconda delle particolari situazioni di servizio. Normativa: D.M.14/01/2008 "Norme Tecniche per le Costruzioni".</p>		
Co-002/Re-006	<p>Requisito: Resistenza al gelo <i>Le strutture in elevazione non dovranno subire disgregazioni e variazioni dimensionali e di aspetto in conseguenza della formazione di ghiaccio.</i> Livello minimo per la prestazione: I valori minimi variano in funzione del materiale impiegato. La resistenza al gelo viene determinata secondo prove di laboratorio su provini di calcestruzzo (provenienti da getti effettuati in cantiere, confezionato in laboratorio o ricavato da calcestruzzo già indurito) sottoposti a cicli alternati di gelo (in aria raffreddata) e disgelo (in acqua termostattizzata). Le misurazioni della variazione del modulo elastico, della massa e della lunghezza ne determinano la resistenza al gelo. Normativa: D.M.14/01/2008 "Norme Tecniche per le Costruzioni".</p>		

Classe Requisito

Protezione elettrica

Sistema strutturale - Su_001

CODICE	INTERVENTI	CONTROLLO	FREQUENZA
Co-001	Strutture in fondazione		
Co-001/Re-001	<p>Requisito: Contenimento delle dispersioni elettriche <i>Le strutture in sottosuolo dovranno, in modo idoneo, impedire eventuali dispersioni elettriche.</i> Livello minimo per la prestazione: Essi variano in funzione delle modalità di progetto. Normativa: D.M.14/01/2008 "Norme Tecniche per le Costruzioni".</p>		

Classe Requisito

Visivi

Sistema strutturale - Su_001

CODICE	INTERVENTI	CONTROLLO	FREQUENZA
Co-002	Strutture in elevazione		
Co-002/Re-002	<p>Requisito: Regolarità delle finiture <i>Le pareti debbono avere gli strati superficiali in vista privi di difetti, fessurazioni,</i></p>		

	<p><i>scagliature o screpolature superficiali e/o comunque esenti da caratteri che possano rendere difficile la lettura formale.</i></p> <p>Livello minimo per la prestazione: I livelli minimi variano in funzione delle varie esigenze di aspetto come: la planarità; l'assenza di difetti superficiali; l'omogeneità di colore; l'omogeneità di brillantezza; l'omogeneità di insudiciamento, ecc..</p> <p>Normativa: D.M.14/01/2008 "Norme Tecniche per le Costruzioni".</p>		
Sc-003/Cn-001	<p>Controllo: Controllo periodico</p> <p>Ispezione visiva dello stato delle superfici degli elementi in calcestruzzo armato individuando la presenza di eventuali anomalie come fessurazioni, disgregazioni, distacchi, riduzione del copriferro e relativa esposizione a processi di corrosione dei ferri d'armatura. Verifica dello stato del calcestruzzo e controllo del degrado e/o eventuali processi di carbonatazione.</p>	Ispezione a vista	360 giorni
Sc-004/Cn-001	<p>Controllo: Controllo periodico</p> <p>Ispezione visiva dello stato dell'elemento strutturale metallico con identificazione e rilievo delle anomalie quali ruggine, rimozione protezione antincendio etc. Ricerca della causa del degrado e controllo della qualità dell'acciaio. Analisi dell'opportunità di ricorrere ad uno specialista.</p>	Controllo a vista	360 giorni
Sc-005/Cn-001	<p>Controllo: Controllo periodico</p> <p>Ispezione visiva dello stato delle superfici degli elementi in calcestruzzo armato individuando la presenza di eventuali anomalie come fessurazioni, disgregazioni, distacchi, riduzione del copriferro e relativa esposizione a processi di corrosione dei ferri d'armatura. Verifica dello stato del calcestruzzo e controllo del degrado e/o eventuali processi di carbonatazione.</p>	Controllo a vista	360 giorni
Sc-006/Cn-001	<p>Controllo: Controllo periodico</p> <p>Ispezione visiva dello stato delle superfici degli elementi in calcestruzzo armato individuando la presenza di eventuali anomalie come fessurazioni, disgregazioni, distacchi, riduzione del copriferro e relativa esposizione a processi di corrosione dei ferri d'armatura. Verifica dello stato del calcestruzzo e controllo del degrado e/o eventuali processi di carbonatazione.</p>	Controllo a vista	360 giorni
Sc-007/Cn-001	<p>Controllo: Controllo periodico</p> <p>Ispezione visiva dello stato dell'elemento strutturale metallico con identificazione e rilievo delle anomalie quali ruggine, rimozione protezione antincendio etc. Ricerca della causa del degrado e controllo della qualità dell'acciaio. Analisi dell'opportunità di ricorrere ad uno specialista.</p>	Controllo a vista	360 giorni