

**LIBERO CONSORZIO COMUNALE DI ENNA
GIA' PROVINCIA REGIONALE DI ENNA**

**LAVORI DI SISTEMAZIONE ED AMMODERNAMENTO
DELLA S.P. N. 98 EX TURISTICA**

PROGETTO ESECUTIVO

**TAVOLA
N**

REV.

SCALA

**DATA
FEBBRAIO 2021**

**ELABORATO:
PIANO DI MANUTENZIONE**

**IL PROGETTISTA:
DOTT. ING. CARMELO LO FRANCO**

**Dott. Ing. Carmelo Lo Franco
Iscriz. all' alba degli Ingegneri
di Palermo n. 4062**

NOTE:

**IL R.U.P.:
ING. VINCENZO TUMMINELLI**

**LIBERO CONSORZIO COMUNALE DI ENNA
GIA' PROVINCIA REGIONALE DI ENNA**

**PIANO DI MANUTENZIONE
RELAZIONE GENERALE**

DESCRIZIONE:

LAVORI DI SISTEMAZIONE ED AMMODERNAMENTO DELLA S.P. N° 98

COMMITTENTE:

IL TECNICO: ING. CARMELO LO FRANCO

Studio Tecnico: ING. CARMELO LO FRANCO

Introduzione e riferimenti normativi

Ai fini della compilazione dei piani di manutenzione, si deve fare riferimento alla UNI 7867, 9910, 10147, 10604 e 10874, al D.Lgs. n°50 del 18 aprile 2016 e all'art.38 del D.P.R. n°207 del 05/10/2010 (regolamento di attuazione del soppresso D.Lgs. 163/06).

Vengono di seguito riportate le definizioni più significative:

Manutenzione (UNI 9910) “Combinazione di tutte le azioni tecniche ed amministrative, incluse le azioni di supervisione, volte a mantenere o a riportare un’entità in uno stato in cui possa eseguire la funzione richiesta”.

Piano di manutenzione (UNI 10874) “Procedura avente lo scopo di controllare e ristabilire un rapporto soddisfacente tra lo stato di funzionalità di un sistema o di sue unità funzionali e lo standard qualitativo per esso/a assunto come riferimento. Consiste nella previsione del complesso di attività inerenti la manutenzione di cui si presumono la frequenza, gli indici di costo orientativi e le strategie di attuazione nel medio lungo periodo”.

Unità tecnologica (UNI 7867) – Sub sistema – “Unità che si identifica con un raggruppamento di funzioni, compatibili tecnologicamente, necessarie per l’ottenimento di prestazioni ambientali”.

Componente (UNI 10604) “Elemento costruttivo o aggregazione funzionale di più elementi facenti parte di un sistema”.

Elemento, entità (UNI 9910) – Scheda – “Ogni parte, componente, dispositivo, sottosistema, unità funzionale, apparecchiatura o sistema che può essere considerata individualmente”:

Facendo riferimento alla norma UNI 10604 si sottolinea che l’obiettivo della manutenzione di un immobile è quello di “garantire l’utilizzo del bene, mantenendone il valore patrimoniale e le prestazioni iniziali entro limiti accettabili per tutta la vita utile e favorendone l’adeguamento tecnico e normativo alle iniziali o nuove prestazioni tecniche scelte dal gestore o richieste dalla legislazione”.

L’art. 38 del succitato D.P.R. 207/2010 prevede che sia redatto, da parte dei professionisti incaricati della progettazione, un Piano di Manutenzione dell’opera e delle sue parti, obbligatorio secondo varie decorrenze. Tale piano è, secondo quanto indicato dall’articolo citato, un “documento complementare al progetto esecutivo e prevede, pianifica e programma, tenendo conto degli elaborati progettuali esecutivi effettivamente realizzati, l’attività di manutenzione”.

Il Piano di Manutenzione, pur con contenuto differenziato in relazione all’importanza e alla specificità dell’intervento, deve essere costituito dai seguenti documenti operativi:

- il programma di manutenzione
- il manuale di manutenzione
- il manuale d’uso

oltre alla presente relazione generale.

Programma di manutenzione

Il programma di manutenzione è suddiviso nei tre sottoprogrammi:

- sottoprogramma degli Interventi
- sottoprogramma dei Controlli
- sottoprogramma delle Prestazioni

Sottoprogramma degli Interventi

Il sottoprogramma degli interventi di manutenzione riporta in ordine temporale i differenti interventi di manutenzione al fine di fornire le informazioni per una corretta conservazione del bene.

Sottoprogramma dei Controlli

Il sottoprogramma dei controlli di manutenzione definisce il programma di verifiche e dei controlli al fine di rilevare il livello prestazionale nei successivi momenti di vita utile dell'opera, individuando la dinamica della caduta di prestazioni aventi come estremi il valore di collaudo e quello minimo di norma.

Sottoprogramma delle Prestazioni

Il sottoprogramma delle prestazioni prende in considerazione, secondo la classe di requisito, le prestazioni fornite dal bene e dalle sue parti nel corso del suo ciclo di vita.

Manuale di manutenzione

Rappresenta il manuale di istruzioni riferite alla manutenzione delle parti più importanti del bene, ed in particolare degli impianti tecnologici. Il manuale deve fornire, in relazione alle diverse unità tecnologiche (sub sistemi), alle caratteristiche dei materiali o dei componenti interessanti, le indicazioni necessarie per una corretta manutenzione, nonché il ricorso ai centri di assistenza o di servizio.

Gli elementi informativi del manuale di manutenzione, necessari per una corretta manutenzione, elencati nell'ultimo regolamento di attuazione sono:

- la collocazione nell'intervento delle parti menzionate;
- la rappresentazione grafica;
- il livello minimo delle prestazioni (diagnostica);
- le anomalie riscontrabili;
- le manutenzioni eseguibili dall'utente;
- le manutenzioni da eseguire a cura del personale specializzato.

Manuale d'uso

Rappresenta il manuale di istruzioni riferite all'uso delle parti più importanti del bene, ed in particolare degli impianti tecnologici. Il manuale deve contenere l'insieme delle informazioni atte a permettere all'utente di conoscere le modalità di fruizione del bene, nonché tutti gli elementi necessari per limitare il più possibile i danni derivanti da un cattivo uso; per consentire di eseguire tutte le operazioni necessarie alla sua conservazione che non richiedano conoscenze specialistiche e per riconoscere tempestivamente fenomeni di deterioramento anomalo al fine di sollecitare interventi specialistici. Gli elementi informativi che devono fare parte del manuale d'uso, elencati nell'ultimo regolamento di attuazione, sono:

- la collocazione nell'intervento delle parti menzionate;
- la rappresentazione grafica;
- la descrizione;
- le modalità d'uso corretto.

LAVORI DI SISTEMAZIONE ED AMMODERNAMENTO DELLA S.P. N° 98

Soggetti che intervengono nel piano:

IL RUP e Responsabile dei Lavori: Ing. Vincenzo Tumminelli

Il progettista: Ing. Carmelo Lo Franco

Anagrafe dell'Opera

Dati Generali:

Descrizione opera:

LAVORI DI SISTEMAZIONE ED AMMODERNAMENTO DELLA S.P. N° 98

I lavori oggetto del presente intervento riguardano la sistemazione ed ammodernamento della SP. 98, mediante un insieme di interventi di manutenzione straordinaria, suddivisi in opere strutturali, paratie e gabbionate, ed opere di rifacimento della pavimentazione stradale oltre alla sostituzione di barriere di sicurezza a seguito di subentrati norme.

Ubicazione: Intervento su tutto l'asse viario della SP. 98 nel territorio della Provincia di Enna

Le Opere

Il sistema in oggetto può scomporsi nelle singole opere che lo compongono, sia in maniera longitudinale che trasversale.

Questa suddivisione consente di individuare univocamente un elemento nel complesso dell'opera in progetto.

CORPI D'OPERA:

I corpi d'opera considerati sono:

-- **Progetto ACR** -

UNITA' TECNOLOGICHE:

- ◆ - **Progetto ACR** -
 - Infrastrutture viarie
 - Opere di ingegneria geotecnica
 - Reti tecnologiche
 - Sistema strutturale
 - Sistemazioni esterne

COMPONENTI:

- ◆ - **Progetto ACR** -
 - Infrastrutture viarie
 - Strade
 - Sistemi controllo traffico veicolare
 - Opere di ingegneria geotecnica
 - Opere di ingegneria naturalistica
 - Paratia
 - Reti di allontanamento acque meteoriche
 - fossi di guardia
 - Sistema strutturale
 - Strutture in fondazione
 - Sistemazioni esterne e di sicurezza
 - Elementi di costituendi le barriere di sicurezza

ELEMENTI MANUTENTIBILI:

- ◆ - **Progetto ACR** -
 - Infrastrutture viarie
 - *Strade*
 - Sistemi di ritenuta
 - Sistemi di protezione

-
- *Sistemi controllo traffico veicolare*
 - Segnaletica stradale orizzontale
 - Segnaletica stradale verticale
 - Opere di ingegneria geotecnica
 - *Opere di ingegneria naturalistica*
 - Gabbionate
 - *Strutture in fondazioni, paratie*
 - pali

**LIBERO CONSORZIO COMUNALE DI ENNA
GIA' PROVINCIA REGIONALE DI ENNA**

**PIANO DI MANUTENZIONE
PROGRAMMA DI MANUTENZIONE
SOTTOPROGRAMMA DEGLI INTERVENTI**
(Articolo 38 D.P.R. 207/2010)

DESCRIZIONE:

LAVORI DI SISTEMAZIONE ED AMMODERNAMENTO DELLA S.P. N° 98

COMMITTENTE:

IL TECNICO: ING. CARMELO LO FRANCO

Studio Tecnico: ING. CARMELO LO FRANCO

**Corpo d'Opera – N°1 – - Progetto ACR -
Infrastrutture viarie – Su_001**

Strade – Co-001		
CODICE	INTERVENTI	FREQUENZA
Sc-001	Sistemi di ritenuta	
Sc-001/In-001	Intervento: Rifacimento Ripristino delle parti costituenti oltre alla verifica della loro funzionalità. Ditte Specializzate: Specializzati vari	Quando occorre
Sc-002	Strutture, fondazioni in cemento armato (Pali e cordolo)	
Sc-002/In-001	Intervento: Interventi strutturali In seguito alla comparsa di segni di cedimenti strutturali (lesioni, fessurazioni, rotture), effettuare accurati accertamenti per la diagnosi e la verifica delle strutture, da parte di tecnici qualificati, che possano individuare la causa/effetto del dissesto ed evidenziare eventuali modificazioni strutturali tali da compromettere la stabilità delle strutture, in particolare verificare la perpendicolarità. Procedere quindi al consolidamento delle stesse a secondo del tipo di dissesti riscontrati. Ditte Specializzate: Tecnici di livello superiore	Quando occorre
Sistemi controllo traffico veicolare – Co-002		
CODICE	INTERVENTI	FREQUENZA
Sc-003	Segnaletica stradale orizzontale	
Sc-003/In-001	Intervento: Rifacimento segnaletica Rifacimento delle bande e linee con squadratura e applicazione di materiali idonei o altri sistemi: pittura, materiali termoplastici, materiali plastici indurenti a freddo, linee e simboli preformati. Ditte Specializzate: Specializzati vari	360 giorni
Sc-003/In-002	Intervento: Sostituzione Sostituzione degli elementi della segnaletica con elementi analoghi. Ditte Specializzate: Specializzati vari	Quando occorre
Sc-004	Segnaletica stradale verticale	
Sc-004/In-001	Intervento: Riverniciatura Ripristino delle vernici protettive ed anticorrosive dei supporti (paletti, staffe, ecc.) dei cartelli segnaletici e delle altre parti costituenti il segnale. Ditte Specializzate: Pittore	360 giorni
Sc-004/In-002	Intervento: Sostituzione Sostituzione degli elementi della segnaletica usurati con elementi analoghi come previsto dal codice della strada. Eliminazione del vecchio segnale (palo, cartello, ecc.) e del relativo basamento e ricostituzione dello stesso. Riposizionamento del nuovo segnale e verifica dell'integrazione nel sistema della segnaletica stradale di zona. Ditte Specializzate: Specializzati vari	Quando occorre

Opere di ingegneria geotecnica – Su_002

Opere di ingegneria naturalistica – Co-003		
CODICE	INTERVENTI	FREQUENZA
Sc-006	Gabbionate	
Sc-006/In-001	Intervento: Pulizia Eliminare tutti i depositi e la vegetazione eventualmente accumulatasi sui gabbioni. Ditte Specializzate: Specializzati vari	180 giorni
Sc-006/In-002	Intervento: Sistemazione gabbioni Sistemare i gabbioni e le reti in seguito ad eventi meteorici eccezionali e in ogni caso quando occorre. Ditte Specializzate: Specializzati vari	Quando occorre
Muri di sostegno – Co-004		
CODICE	INTERVENTI	FREQUENZA

Sc-007	Fondazioni su pali	
Sc-007/In-001	<p>Intervento: Interventi strutturali In seguito alla comparsa di segni di cedimenti strutturali (lesioni, fessurazioni, rotture), effettuare accurati accertamenti per la diagnosi e la verifica del manufatto, da parte di tecnici qualificati, che possano individuare la causa/effetto del dissesto ed evidenziare eventuali modificazioni alla struttura muraria tali da compromettere la stabilità delle strutture, in particolare verificare la perpendicolarità del manufatto. Procedere quindi al consolidamento delle stesse a secondo del tipo di dissesti riscontrati.</p> <p>Ditte Specializzate: Tecnici di livello superiore</p>	Quando occorre

Sistema strutturale – Su_004

Strutture in elevazione – Co-006		
CODICE	INTERVENTI	FREQUENZA
Sc-011	Trave in c.a.	
Sc-011/In-001	<p>Intervento: Interventi strutturali Gli interventi riparativi dovranno effettuarsi secondo necessità e secondo del tipo di anomalia accertata. Fondamentale è la previa diagnosi, a cura di tecnici specializzati, delle cause del difetto accertato.</p> <p>Ditte Specializzate: Tecnici di livello superiore</p>	Quando occorre

Sistemazioni esterne – Su_005

Elementi di chiusura – Co-007		
CODICE	INTERVENTI	FREQUENZA
Sc-012	Barriere	
Sc-012/In-001	<p>Intervento: Pulizia e verifica della funzionalità</p> <p>Ditte Specializzate: Specializzati vari</p>	30 giorni
Sc-012/In-002	<p>Intervento: Rifacimento protezione Rifacimento delle protezioni e delle coloriture con eliminazione dei vecchi strati, pulizia delle superfici ed applicazioni di prodotti idonei (anticorrosivi, protettivi) al tipo di materiale ed alle condizioni ambientali.</p> <p>Ditte Specializzate: Specializzati vari</p>	Quando occorre
Sc-012/In-004	<p>Intervento: Sostituzione parti usurate Sostituzione degli elementi a vista di barriere e di parti meccaniche ed organi di manovra usurati e/o rotti con altri analoghi e con uguali caratteristiche.</p> <p>Ditte Specializzate: Specializzati vari</p>	Quando occorre

Indice dei Sub Sistemi

Infrastrutture viarie	2
Opere di ingegneria geotecnica.....	2
Sistema strutturale.....	3
Sistemazioni esterne	3
Infrastrutture viarie	2
Opere di ingegneria geotecnica.....	3
Reti tecnologiche	4
Sistema strutturale.....	Errore. Il segnalibro non è definito.
Sistemazioni esterne	5
Acustici	2
Di funzionamento	2
Di stabilità.....	2
Durabilità tecnologica.....	4
Funzionalità tecnologica	5
Protezione antincendio.....	Errore. Il segnalibro non è definito.
Protezione dagli agenti chimici ed organici.....	Errore. Il segnalibro non è definito.
Sicurezza d'uso.....	Errore. Il segnalibro non è definito.
Visivi	Errore. Il segnalibro non è definito.
Infrastrutture viarie	3
Infrastrutture viarie	6
Opere di ingegneria geotecnica.....	17
Opere di ingegneria geotecnica.....	17
Reti tecnologiche	Errore. Il segnalibro non è definito.
Reti tecnologiche	Errore. Il segnalibro non è definito.
Sistema strutturale.....	24
Sistema strutturale.....	25
Sistemazioni esterne	Errore. Il segnalibro non è definito.
Sistemazioni esterne	Errore. Il segnalibro non è definito.
Infrastrutture viarie	3
Opere di ingegneria geotecnica.....	9
Reti tecnologiche	Errore. Il segnalibro non è definito.
Sistema strutturale.....	Errore. Il segnalibro non è definito.
Sistemazioni esterne	Errore. Il segnalibro non è definito.

**LIBERO CONSORZIO COMUNALE DI ENNA
GIA' PROVINCIA REGIONALE DI ENNA**

**PIANO DI MANUTENZIONE
PROGRAMMA DI MANUTENZIONE
SOTTOPROGRAMMA DEI CONTROLLI**
(Articolo 38 D.P.R. 207/2010)

DESCRIZIONE:

LAVORI DI SISTEMAZIONE ED AMMODERNAMENTO DELLA S.P. N° 98

COMMITTENTE:

IL TECNICO: ING. CARMELO LO FRANCO

Studio Tecnico: ING. CARMELO LO FRANCO

Corpo d'Opera – N°1 – - Progetto ACR -**Infrastrutture viarie – Su_001**

Strade – Co-001			
CODICE	INTERVENTI	CONTROLLO	FREQUENZA
Sc-001	Sistemi di ritenuta		
Sc-001/Cn-001	<p>Cause possibili delle anomalie: Origine dei difetti di superficie: -usura; -urti; -substrato insufficiente; -terrapieno non stabilizzato; -rivestimento e substrato non sufficienti per il traffico o per i carichi puntuali; -fughe d'acqua accidentali provocanti erosioni; -cantiere di sbancamento in prossimità; -stagnazione di acqua piovana; -fuga accidentale di idrocarburi o di prodotti chimici che comporta il degrado del legante dei prodotti bituminosi.</p> <p>Origini dei difetti del suolo; -variazione della portanza del sottosuolo; -variazione del livello della falda; -opere in sottosuolo non previste.</p> <p>Controllo: Controllo efficienza Controllo della loro integrità e dei limiti di altezza di invalicabilità. Requisiti da verificare: -<i>Invalicabilità</i> Anomalie: -<i>Altezza fuori norma, -Mancanza, -Rottura</i> Ditte Specializzate: Specializzati vari</p>	Controllo	30 giorni
Sc-002	Strutture, fondazioni in cemento armato, pali e cordolo e muretti		
Sc-002/Cn-001	<p>Cause possibili delle anomalie: Anomalie generalizzate Possono derivare da errori nella concezione, o da una cattiva esecuzione, sia da modificazioni nella resistenza e nella consistenza del suolo, dipendenti da: - la variazione del tenore d'acqua nel terreno; - dispersioni d'acqua di una certa entità nelle vicinanze; - penetrazioni d'acqua per infiltrazioni; - variazioni nel livello della falda fretica dovute a piogge intense o a un periodo di siccità.</p> <p>Anomalie puntuali o parziali Possono derivare da una evoluzione localizzata della portanza del suolo dovuta a: - crescita del tenore d'acqua nel terreno; - l'apertura di scavi o l'esecuzione di sbancamenti di dimensioni significative in prossimità; - la circolazione molto intensa di veicoli pesanti; - uno scivolamento del terreno; - un sovraccarico puntuale.</p> <p>Controllo: Controllo periodico Le anomalie più frequenti a carico delle fondazioni si manifestano generalmente attraverso fenomeni visibili a livello degli elementi soprastanti. Bisogna controllare periodicamente l'integrità delle parti in vista verificando l'assenza di eventuali lesioni e/o fessurazioni. Controllare eventuali smottamenti del terreno circostante alla struttura che possano essere indicatori di cedimenti strutturali. Effettuare verifiche e controlli approfonditi particolarmente in corrispondenza di manifestazioni a calamità naturali (sisma, nubifragi, ecc.). Requisiti da verificare: -<i>Resistenza meccanica</i> Anomalie: -<i>Cedimenti, -Fessurazioni, -Lesioni, -Difetti nella verticalità, -Umidità, -Macchie, -Efflorescenze</i> Ditte Specializzate: Tecnici di livello superiore</p>	Controllo a vista	360 giorni
Sistemi controllo traffico veicolare – Co-002			
CODICE	INTERVENTI	CONTROLLO	FREQUENZA
Sc-003	Segnaletica stradale orizzontale		
	<p>Cause possibili delle anomalie: Origine dei difetti di superficie: -usura; -urti; -substrato insufficiente; -terrapieno non stabilizzato; -rivestimento e substrato non sufficienti per il traffico o per i carichi puntuali; -fughe d'acqua accidentali provocanti erosioni;</p>		

Sc-003/Cn-001	<p>-cantiere di sbancamento in prossimità; -stagnazione di acqua piovana; -fuga accidentale di idrocarburi o di prodotti chimici che comporta il degrado del legante dei prodotti bituminosi.</p> <p>Origini dei difetti del suolo; -variazione della portanza del sottosuolo; -variazione del livello della falda; -opere in sottosuolo non previste.</p> <p>Controllo: Controllo dello stato Controllare le condizioni e l'integrità delle linee e della simbologia costituita da: linee longitudinali, frecce, linee trasversali, messaggi e simboli posti sulla superficie stradale. Controllare l'aspetto cromatico e più specificatamente la consistenza dei colori corrispondenti alle diverse simbologie. Controllare l'efficienza della segnaletica ed in particolare la visibilità in condizioni diverse (diurne, notturne, con luce artificiale, con nebbia, ecc.). Controllare la disposizione dei segnali in funzione della logica e disciplina di circolazione dell'utenza.</p> <p>Requisiti da verificare: -Resistenza all'usura, -Resistenza al derapaggio, -Retroriflessione, -Riflessione alla luce Anomalie: -Usura segnaletica Ditte Specializzate: Specializzati vari</p>	Controllo a vista	180 giorni
Sc-004	<p>Sc-004 Segnaletica stradale verticale</p> <p>Cause possibili delle anomalie: Origine dei difetti di superficie: -usura; -urti; -substrato insufficiente; -terrapieno non stabilizzato; -rivestimento e substrato non sufficienti per il traffico o per i carichi puntuali; -fughe d'acqua accidentali provocanti erosioni; -cantiere di sbancamento in prossimità; -stagnazione di acqua piovana; -fuga accidentale di idrocarburi o di prodotti chimici che comporta il degrado del legante dei prodotti bituminosi.</p> <p>Origini dei difetti del suolo; -variazione della portanza del sottosuolo; -variazione del livello della falda; -opere in sottosuolo non previste.</p> <p>Controllo: Controllo dello stato Controllare le condizioni e l'integrità dei cartelli segnaletici e dei relativi paletti di sostegno nonché gli ancoraggi e fissaggi annessi. Controllare l'aspetto cromatico e più specificatamente la consistenza dei colori corrispondenti alle diverse simbologie. Controllare l'efficienza della segnaletica ed in particolare la visibilità in condizioni diverse (diurne, notturne, con luce artificiale, con nebbia, ecc.). Controllare la disposizione dei segnali in funzione della logica e disciplina di circolazione dell'utenza.</p> <p>Requisiti da verificare: -Percettibilità Anomalie: -Usura segnaletica Ditte Specializzate: Specializzati vari</p>	Controllo a vista	180 giorni

Opere di ingegneria geotecnica – Su_002

Opere di ingegneria naturalistica – Co-003			
CODICE	INTERVENTI	CONTROLLO	FREQUENZA
Sc-006	<p>Gabbionate</p> <p>Cause possibili delle anomalie: Origini delle deformazioni meccaniche significative - errori di calcolo; - errori di concezione; - difetti di fabbricazione.</p> <p>Origini di avarie puntuali Possono essere dovute a: - cedimenti differenziali; - sovraccarichi importanti non previsti; - crescita del tenore d'acqua nel terreno; - l'apertura di scavi o l'esecuzione di sbancamenti di dimensioni significative in prossimità; - la circolazione molto intensa di veicoli pesanti; - uno scivolamento del terreno;</p> <p>Origini dei difetti del suolo; -variazione della portanza del sottosuolo; -variazione del livello della falda;</p>		

Sc-006/Cn-001	<p>-opere in sottosuolo non previste.</p> <p>Controllo: Controllo dello stato Verificare la stabilità dei gabbioni controllando che le reti siano efficienti e che non causino la fuoriuscita dei conci di pietra.</p> <p>Requisiti da verificare: <i>-Resistenza alla corrosione, -Resistenza meccanica a trazione</i></p> <p>Anomalie: <i>-Corrosione, -Deposito superficiale, -Difetti di tenuta, -Patina biologica, -Perdita di materiale, -Rotture</i></p> <p>Ditte Specializzate: Giardiniere</p>	Ispezione	7 giorni
---------------	---	-----------	----------

Muri di sostegno – Co-004

CODICE	INTERVENTI	CONTROLLO	FREQUENZA
Sc-007	pali		
	<p>Cause possibili delle anomalie: Anomalie generalizzate Possono derivare da errori nella concezione, o da una cattiva esecuzione, sia da modificazioni nella resistenza e nella consistenza del suolo, dipendenti da:</p> <ul style="list-style-type: none"> - la variazione del tenore d'acqua nel terreno; - dispersioni d'acqua di una certa entità nelle vicinanze; - penetrazioni d'acqua per infiltrazioni; - variazioni nel livello della falda freatica dovute a piogge intense o a un periodo di siccità. <p>Anomalie puntuali o parziali Possono derivare da una evoluzione localizzata della portanza del suolo dovuta a:</p> <ul style="list-style-type: none"> - crescita del tenore d'acqua nel terreno; - l'apertura di scavi o l'esecuzione di sbancamenti di dimensioni significative in prossimità; - la circolazione molto intensa di veicoli pesanti; - uno scivolamento del terreno; - un sovraccarico puntuale. 		
Sc-007/Cn-001	<p>Controllo: Controllo periodico Le anomalie più frequenti a carico delle fondazioni si manifestano generalmente attraverso fenomeni visibili a livello delle strutture di elevazione. Bisogna controllare periodicamente l'integrità del paramento verificando l'assenza di eventuali lesioni e/o fessurazioni. Controllare eventuali smottamenti del terreno circostante alla struttura che possano essere indicatori di cedimenti strutturali. Effettuare verifiche e controlli approfonditi particolarmente in corrispondenza di manifestazioni a calamità naturali (sisma, nubifragi, ecc.).</p> <p>Requisiti da verificare: <i>-Resistenza meccanica</i></p> <p>Anomalie: <i>-Cedimenti, -Difetti nella verticalità, -Efflorescenze, -Fessurazioni, -Lesioni</i></p> <p>Ditte Specializzate: Tecnici di livello superiore</p>	Controllo a vista	360 giorni

Reti tecnologiche – Su_003**Fognature – Co-005****Strutture in elevazione – Co-006**

CODICE	INTERVENTI	CONTROLLO	FREQUENZA
Sc-010	Pilastro in c.a.		
	<p>Cause possibili delle anomalie: Origini delle deformazioni meccaniche significative:</p> <ul style="list-style-type: none"> -errori di calcolo; -errori di concezione; -difetti di fabbricazione. <p>Origine dei degradi superficiali. Provengono frequentemente da:</p> <ul style="list-style-type: none"> -insufficienza del copriferro; -fessurazioni che lasciano penetrare l'acqua con aumento di volume apparente delle armature; -urti sugli spigoli. <p>Origini di avarie puntuali che possono essere dovute a:</p> <ul style="list-style-type: none"> -cedimenti differenziali; -sovraccarichi importanti non previsti; -indebolimenti localizzati del calcestruzzo (nidi di ghiaia). 		
Sc-010/Cn-001	<p>Controllo: Controllo periodico Ispezione visiva dello stato delle superfici degli elementi in calcestruzzo armato individuando la presenza di eventuali anomalie come fessurazioni, disgregazioni, distacchi, riduzione del copriferro e relativa esposizione a processi di corrosione dei</p>	Ispezione a vista	360 giorni

	ferri d'armatura. Verifica dello stato del calcestruzzo e controllo del degrado e/o eventuali processi di carbonatazione. Requisiti da verificare: <i>-Resistenza meccanica, -Regolarità delle finiture</i> Anomalie: <i>-Disgregazione, -Polverizzazione, -Rigonfiamento, -Scheggiature, -Esposizione dei ferri di armatura, -Fessurazioni, -Macchie e graffi, -Presenza di vegetazione, -Patina biologica</i> Ditte Specializzate: Tecnici di livello superiore		
Sc-011	Trave in c.a.		
Sc-011/Cn-001	<p>Cause possibili delle anomalie: Origini delle deformazioni meccaniche significative: -errori di calcolo; -errori di concezione; -difetti di fabbricazione.</p> <p>Origine dei degradi superficiali. Provengono frequentemente da: -insufficienza del copriferro; -fessurazioni che lasciano penetrare l'acqua con aumento di volume apparente delle armature; -urti sugli spigoli.</p> <p>Origini di avarie puntuali che possono essere dovute a: -cedimenti differenziali; -sovraccarichi importanti non previsti; -indebolimenti localizzati del calcestruzzo (nidi di ghiaia).</p> <p>Controllo: Controllo periodico Ispezione visiva dello stato delle superfici degli elementi in calcestruzzo armato individuando la presenza di eventuali anomalie come fessurazioni, disgregazioni, distacchi, riduzione del copriferro e relativa esposizione a processi di corrosione dei ferri d'armatura. Verifica dello stato del calcestruzzo e controllo del degrado e/o eventuali processi di carbonatazione. Requisiti da verificare: <i>-Resistenza meccanica, -Regolarità delle finiture</i> Anomalie: <i>-Cavillature superficiali, -Disgregazione, -Fessurazioni, -Esposizione dei ferri di armatura, -Rigonfiamento, -Scheggiature, -Efflorescenze, -Macchie e graffi, -Patina biologica</i> Ditte Specializzate: Tecnici di livello superiore</p>	Controllo a vista	360 giorni

Sistemazioni esterne – Su_005

Elementi di chiusura – Co-007			
CODICE	INTERVENTI	CONTROLLO	FREQUENZA
Sc-012	Barriere		
Sc-012/Cn-001	<p>Controllo: Controllo automatismi Verifica efficienza barriere e prova sicurezza. Requisiti da verificare: <i>-Sicurezza contro gli infortuni di barriere</i> Anomalie: <i>-Difficoltà di comando a distanza</i> Ditte Specializzate: Tecnici di livello superiore</p>	Controllo a vista	30 giorni
Sc-012/Cn-002	<p>Controllo: Controllo guide Controllo del corretto funzionamento di guide con verifica durante le fasi di movimentazioni delle varie parti. Controllare l'assenza di depositi o detriti lungo le guide. Requisiti da verificare: <i>-Sicurezza contro gli infortuni di barriere</i> Anomalie: <i>-Deformazione, -Deposito, -Non ortogonalità, -Fratte</i> Ditte Specializzate: Specializzati vari</p>	Controllo a vista	30 giorni
Sc-012/Cn-003	<p>Controllo: Controllo delle superfici Controllo del livello di finitura e di integrità degli elementi in vista con ricerca di eventuali anomalie (corrosione, bollatura, perdita di materiale, ecc.) e/o causa di usura. Requisiti da verificare: <i>-Resistenza agli agenti aggressivi, -Resistenza all'usura</i> Anomalie: <i>-Deposito, -Erosione superficiale, -Perdita di materiale, -Scollaggi della pellicola</i> Ditte Specializzate: Specializzati vari</p>	Controllo a vista	180 giorni

Indice dei Sub Sistemi

Infrastrutture viarie	2
Opere di ingegneria geotecnica.....	2
Sistema strutturale.....	3
Sistemazioni esterne	3
Infrastrutture viarie	2
Opere di ingegneria geotecnica.....	3
Reti tecnologiche	4
Sistemazioni esterne	5
Acustici	2
Di funzionamento	2
Di stabilità.....	2
Durabilità tecnologica.....	4
Funzionalità tecnologica	5
Protezione antincendio.....	Errore. Il segnalibro non è definito.
Protezione dagli agenti chimici ed organici	Errore. Il segnalibro non è definito.
Sicurezza d'uso.....	Errore. Il segnalibro non è definito.
Visivi	Errore. Il segnalibro non è definito.
Infrastrutture viarie	3
Infrastrutture viarie	6
Opere di ingegneria geotecnica.....	17
Opere di ingegneria geotecnica.....	17
Reti tecnologiche	Errore. Il segnalibro non è definito.
Reti tecnologiche	Errore. Il segnalibro non è definito.
Sistema strutturale.....	24
Sistema strutturale.....	25
Sistemazioni esterne	Errore. Il segnalibro non è definito.
Sistemazioni esterne	Errore. Il segnalibro non è definito.
Infrastrutture viarie	3
Opere di ingegneria geotecnica.....	9
Reti tecnologiche	Errore. Il segnalibro non è definito.
Sistema strutturale.....	Errore. Il segnalibro non è definito.
Sistemazioni esterne	Errore. Il segnalibro non è definito.

**LIBERO CONSORZIO COMUNALE DI ENNA
GIA' PROVINCIA REGIONALE DI ENNA**

**PIANO DI MANUTENZIONE
PROGRAMMA DI MANUTENZIONE
SOTTOPROGRAMMA DELLE PRESTAZIONI**
(Articolo 38 D.P.R. 207/2010)

DESCRIZIONE:

LAVORI DI SISTEMAZIONE ED AMMODERNAMENTO DELLA S.P. N° 98

COMMITTENTE:

IL TECNICO: ING. CARMELO LO FRANCO

Studio Tecnico: ING. CARMELO LO FRANCO

LAVORI DI SISTEMAZIONE ED AMMODERNAMENTO DELLA S.P. N° 98

Classe Requisito

Acustici

Infrastrutture viarie - Su_001

CODICE	INTERVENTI	CONTROLLO	FREQUENZA
Co-002	Sistemi controllo traffico veicolare		
Co-002/Re-018	<p>Requisito: Resistenza al derapaggio <i>Qualità della resistenza al derapaggio (SRT) della superficie stradale bagnata misurata sulla base dell'attrito a bassa velocità esercitato da un cursore di gomma sulla superficie stessa, abbreviata nel seguito in SRT.</i></p> <p>Livello minimo per la prestazione: Il valore della resistenza al derapaggio, espresso in unità SRT, deve essere conforme a quello specificato nella tabella 7 (UNI 1436). L'apparecchiatura di prova è costituita da un pendolo oscillante provvisto di un cursore di gomma all'estremità libera. Viene misurata la perdita di energia causata dall'attrito del cursore su una lunghezza specificata della superficie stradale. Il risultato è espresso in unità SRT.</p> <p>TABELLA 7 - CLASSI DI RESISTENZA AL DERAPAGGIO -Classe: S0 - Valore SRT minimo: Nessun requisito; -Classe: S1 - Valore SRT minimo: S1 SRT >= 45; -Classe: S2 - Valore SRT minimo: S1 SRT >= 50; -Classe: S3 - Valore SRT minimo: S1 SRT >= 55; -Classe: S4 - Valore SRT minimo: S1 SRT >= 60; -Classe: S5 - Valore SRT minimo: S1 SRT >= 65; Normativa: -D.P.R. 16.12.1992 n.495; -D.P.R. 16.10.1996 n. 60; -D.Lgs. 30.4.1992 n.285 (Nuovo Codice della strada); -UNI 8360; -UNI 8361; -UNI 8362; -UNI 9394; -UNI 9397; -UNI 9597; -UNI 10828; -UNI EN 1423; -UNI EN 1424; -UNI EN 1436; -UNI EN 14361; -UNI EN 1790; -UNI EN 1824; -UNI ENV 13459-3; -UNI ENV 13459-2.</p>		
Sc-003/Cn-001	<p>Controllo: Controllo dello stato Controllare le condizioni e l'integrità delle linee e della simbologia costituita da: linee longitudinali, frecce, linee trasversali, messaggi e simboli posti sulla superficie stradale. Controllare l'aspetto cromatico e più specificatamente la consistenza dei colori corrispondenti alle diverse simbologie. Controllare l'efficienza della segnaletica ed in particolare la visibilità in condizioni diverse (diurne, notturne, con luce artificiale, con nebbia, ecc.). Controllare la disposizione dei segnali in funzione della logica e disciplina di circolazione dell'utenza.</p>	Controllo a vista	180 giorni

Reti tecnologiche - Su_003

CODICE	INTERVENTI	CONTROLLO	FREQUENZA
Co-005	Fognature		
Co-005/Re-006	<p>Requisito: Contenimento del rumore prodotto <i>Il sistema di scarico deve essere realizzato con materiali e componenti in grado di non emettere rumori.</i></p> <p>Livello minimo per la prestazione: Per quanto riguarda i livelli fare riferimento a regolamenti e procedure di installazione nazionali e locali.</p> <p>Normativa: -UNI EN 12056-2.</p>		

Classe Requisito

Di funzionamento

Classe Requisito

Di stabilità

Infrastrutture viarie - Su_001

CODICE	INTERVENTI	CONTROLLO	FREQUENZA
Co-001	Strade		
Co-001/Re-023	Requisito: Resistenza meccanica		

	<p><i>Le strutture in sottosuolo dovranno essere in grado di contrastare le eventuali manifestazioni di deformazioni e cedimenti rilevanti dovuti all'azione di determinate sollecitazioni (carichi, forze sismiche, ecc.).</i></p> <p>Livello minimo per la prestazione: Per i livelli minimi si rimanda alle prescrizioni di legge e di normative vigenti in materia.</p> <p>Normativa: -Legge 5.11.1971 n.1086 (G.U. 21.12.1971 n.321): "Norme per la disciplina delle opere in conglomerato cementizio, normale e precompresso ed a struttura metallica";</p> <p>- Legge 2.21974 n.64: "Provvedimenti per le costruzioni con particolari prescrizioni per le zone sismiche";</p> <p>- D.M.LL.PP. 16.1.1996 (5 feb. 1996 n.29): "Norme tecniche relative ai criteri generali per la verifica di sicurezza delle costruzioni e dei carichi e sovraccarichi";</p> <p>- Circolare 31.7.1979 n.19581: "Legge 5 novembre 1971 n.1086 art.7, Collaudo statico";</p> <p>- Circolare 23.10.1979 n.19777: "Competenza amministrativa per la Legge 5 novembre 1971 n.1086 e Legge 2 febbraio 1974 n.64"; - Circolare 4.7.1996 n.156AA/STC del M. LLPP (G.U. del 16.9.1996, S. n.151): "Istruzioni per l'applicazione delle "Norme tecniche relative ai criteri generali per la verifica di sicurezza delle costruzioni e dei carichi e sovraccarichi" di cui al D.M. 16 gennaio 1996";</p> <p>- Circolare 14.12.1999, n.346/STC: "Concessione ai laboratori per prove sui materiali da costruzione, di cui alla Legge 5 novembre 1971 n.1086, art.20";</p> <p>- UNI 6130/1; - UNI 6130/2; - UNI 8290-2; - UNI EN 384; - UNI EN 1356; - UNI ENV 1992 Eurocodice 2; - UNI ENV 1995/1/1.</p> <p>STRUTTURE IN CALCESTRUZZO:</p> <p>- D.M.LL.PP. 3.12.1987 (G.U. 7.5.1988): "Norme tecniche per la progettazione esecuzione e collaudo delle costruzioni prefabbricate"; - D.M. 9.1.1996 (G.U. 5.1.1996 n.29): "norme tecniche per il calcolo, l'esecuzione ed il collaudo delle strutture in cemento armato normale e precompresso e per le strutture metalliche";</p> <p>- Circolare M.LL.PP. 9.1.1980 n.20049: "Istruzioni relative ai controlli sul conglomerato cementizio adoperato per le strutture in cemento armato";</p> <p>- Circolare M.LL.PP.16.3.1989 n.31104: "Istruzioni in merito alle norme tecniche per la progettazione, esecuzione e collaudo delle costruzioni prefabbricate";</p> <p>- Circolare 15.10.1996 n.252 AA.GG./S.T.C.: "Istruzioni per l'applicazione delle "Norme tecniche per il calcolo, l'esecuzione ed il collaudo delle opere in cemento armato normale e precompresso e per strutture metalliche" di cui al D.M. 9 gennaio 1996".</p> <p>STRUTTURE IN ACCIAIO:</p> <p>- D.M. 9.1.1996 (G.U. 5.2.1996 n.29): "Norme tecniche per il calcolo, l'esecuzione ed il collaudo delle strutture in cemento armato normale e precompresso e per le strutture metalliche";</p> <p>- Circolare 15.10.1996 n.252 AA.GG./S.T.C.: "Istruzioni per l'applicazione delle "norme tecniche per il calcolo, l'esecuzione ed il collaudo delle opere in cemento armato normale e precompresso e per strutture metalliche" di cui al D.M. 9 gennaio 1996";</p> <p>- UNI 8634; - UNI 9503; - UNI ENV 1993 Eurocodice 3; - UNI ENV 1999 Eurocodice 9; - SS UNI U50.00.299.0.</p> <p>STRUTTURE MISTE:</p> <p>- D.M. 9.1.1996 (G.U. 5.2.1996 n.29): "Norme tecniche per il calcolo, l'esecuzione ed il collaudo delle strutture in cemento armato normale e precompresso e per le strutture metalliche";</p> <p>- UNI ENV 1994 Eurocodice 4.</p> <p>STRUTTURE IN LEGNO:</p> <p>- UNI ENV 1995 Eurocodice 5: "Progettazione delle strutture di legno".</p> <p>STRUTTURE IN MURATURA:</p> <p>- D.M.LL.PP. 20.11.1987 (G.U. 5.12.1987 n.285 Supplemento): "Norme tecniche per la progettazione, esecuzione e collaudo degli edifici in muratura e per il loro consolidamento";</p> <p>- Circolare M.LL.PP. 4.1.1989 n.30787: "Istruzioni in merito alle norme tecniche per la progettazione, esecuzione e collaudo degli edifici in muratura e per il loro consolidamento";</p> <p>- UNI ENV 1996 Eurocodice 6: "Progettazione delle strutture di muratura".</p>		
Sc-002/Cn-001	<p>Controllo: Controllo periodico</p> <p>Le anomalie più frequenti a carico delle fondazioni si manifestano generalmente attraverso fenomeni visibili a livello degli elementi soprastanti. Bisogna controllare periodicamente l'integrità delle parti in vista verificando l'assenza di eventuali lesioni e/o fessurazioni. Controllare eventuali smottamenti del terreno circostante alla struttura che possano essere indicatori di cedimenti strutturali. Effettuare verifiche e controlli approfonditi particolarmente in corrispondenza di manifestazioni a calamità naturali (sisma, nubifragi, ecc.).</p>	Controllo a vista	360 giorni
Sc-007/Cn-001	<p>Controllo: Controllo periodico</p> <p>Le anomalie più frequenti a carico delle fondazioni si manifestano generalmente attraverso fenomeni visibili a livello delle strutture di elevazione. Bisogna controllare periodicamente l'integrità del paramento verificando l'assenza di eventuali lesioni e/o fessurazioni. Controllare eventuali smottamenti del terreno circostante alla struttura che possano essere indicatori di cedimenti strutturali. Effettuare verifiche e controlli approfonditi particolarmente in corrispondenza di manifestazioni a calamità naturali (sisma, nubifragi, ecc.).</p>	Controllo a vista	360 giorni

Opere di ingegneria geotecnica - Su_002			
CODICE	INTERVENTI	CONTROLLO	FREQUENZA
Co-003	Opere di ingegneria naturalistica		
Co-003/Re-005	Requisito: Resistenza meccanica a trazione <i>I componenti che formano l'opera di ingegneria naturalistica devono assicurare resistenza al manifestarsi di fenomeni di trazione.</i> Livello minimo per la prestazione: Vanno garantiti i valori previsti in fase di progetto. Normativa: Legge 23.3.2001, n. 93.		
Sc-006/Cn-001	Controllo: Controllo dello stato Verificare la stabilità dei gabbioni controllando che le reti siano efficienti e che non causino la fuoriuscita dei conci di pietra.	Ispezione	7 giorni

Sistema strutturale - Su_004

CODICE	INTERVENTI	CONTROLLO	FREQUENZA
Opere di ingegneria geotecnica - Su_002			
CODICE	INTERVENTI	CONTROLLO	FREQUENZA
Co-004	Muri di sostegno		
Co-004/Re-004	Requisito: Resistenza meccanica <i>Le strutture di sostegno dovranno essere in grado di contrastare le eventuali manifestazioni di deformazioni e cedimenti rilevanti dovuti all'azione di determinate sollecitazioni (carichi, forze sismiche, ecc.).</i> Livello minimo per la prestazione: Per i livelli minimi si rimanda alle prescrizioni di legge e di normative vigenti in materia. Normativa: D.M.17/01/2018 "Norme Tecniche per le Costruzioni".		

Sistemazioni esterne - Su_005

Classe Requisito

Durabilità tecnologica

Infrastrutture viarie - Su_001			
CODICE	INTERVENTI	CONTROLLO	FREQUENZA
Co-002	Sistemi controllo traffico veicolare		
Co-002/Re-022	Requisito: Resistenza all'usura <i>I materiali di rivestimento di elementi di attrezzature esterne dovranno presentare caratteristiche di resistenza all'usura.</i> Livello minimo per la prestazione: La resistenza all'usura deve essere corrispondente alla classe U2 della classificazione UPEC per i rivestimenti di estradosso di balconi e logge ad uso individuale mentre per l'uso collettivo deve corrispondere alla classe U3. Normativa: UNI 5956; -UNI 7071; -UNI 7072; -UNI 7858; -UNI 8014/15; -UNI 8273; -UNI FA 174; -UNI 8298/7; -UNI 8298/9; -UNI 8942/4; -UNI 9185; -UNI EN 101; -UNI EN 102; -UNI EN 121; -UNI 154; -UNI EN 159; -UNI EN 163; -UNI EN 176; -UNI EN 177; -UNI EN 178; -UNI EN 186/1; -UNI 186/2; -UNI EN 187/1; -UNI EN 187/2; -UNI EN 188; -ICITE UEAtc Direttive comuni per l'Agrément tecnico delle pavimentazioni plastiche; -ICITE UEAtc Direttive comuni per l'Agrément tecnico delle pavimentazioni sottili; -ICITE UEAtc Direttive comuni per l'Agrément tecnico delle pavimentazioni tessili.		
Sc-003/Cn-001	Controllo: Controllo dello stato Controllare le condizioni e l'integrità delle linee e della simbologia costituita da: linee longitudinali, frecce, linee trasversali, messaggi e simboli posti sulla superficie stradale. Controllare l'aspetto cromatico e più specificatamente la consistenza dei colori corrispondenti alle diverse simbologie. Controllare l'efficienza della segnaletica ed in particolare la visibilità in condizioni diverse (diurne, notturne, con luce artificiale, con nebbia, ecc.). Controllare la disposizione dei segnali in funzione della logica e disciplina di circolazione dell'utenza.	Controllo a vista	180 giorni
Opere di ingegneria geotecnica - Su_002			
CODICE	INTERVENTI	CONTROLLO	FREQUENZA
Co-003	Opere di ingegneria naturalistica		

Co-003/Re-003	Requisito: Resistenza alla corrosione <i>Le reti utilizzate devono essere realizzate con materiali idonei in modo da garantire la funzionalità del sistema.</i> Livello minimo per la prestazione: I materiali utilizzati per la formazione delle reti devono soddisfare i requisiti indicati dalla norma UNI EN 10223. Normativa: -UNI 10218; -UNI EN 10223; -UNI EN 10244-1; -UNI EN 10244-2.		
Sc-006/Cn-001	Controllo: Controllo dello stato Verificare la stabilità dei gabbioni controllando che le reti siano efficienti e che non causino la fuoriuscita dei concii di pietra.	Ispezione	7 giorni
Co-004	Muri di sostegno		
Co-004/Re-003	Requisito: Resistenza alla corrosione <i>Le reti utilizzate devono essere realizzate con materiali idonei in modo da garantire la funzionalità del sistema.</i> Livello minimo per la prestazione: I materiali utilizzati per la formazione delle reti devono soddisfare i requisiti indicati dalla norma UNI EN 10223. Normativa: -UNI 10218; -UNI EN 10223; -UNI EN 10244-1; -UNI EN 10244-2.		

Classe Requisito

Funzionalità tecnologica

Infrastrutture viarie - Su_001			
CODICE	INTERVENTI	CONTROLLO	FREQUENZA
Co-001	Strade		
Co-001/Re-001	Requisito: Accessibilità <i>Le strade, le aree a sosta e gli altri elementi della viabilità devono essere dimensionati ed organizzati in modo da essere raggiungibile e praticabile, garantire inoltre la sicurezza e l'accessibilità durante la circolazione da parte dell'utenza.</i> Livello minimo per la prestazione: CARREGGIATA: larghezza compresa fra i 3,00 e i 3,75 m; deve essere dotata di sovrastruttura estesa per una larghezza di 0,30 m da entrambi i lati della carreggiata; STRISCIA DI SEGNALETICA di margine verso la banchina: può essere omessa nelle strade di tipo B e C; deve avere larghezza => a 0,10 m nelle strade di tipo IV, V e VI, deve avere larghezza => a 0,15 m nelle strade di tipo I, II, IIIA; la striscia di separazione tra una corsia di marcia e una eventuale corsia supplementare per veicoli lenti deve avere larghezza => a 0,20 m; BANCHINA: larghezza compresa fra 1,00 m a 3,00-3.50 m; nelle grande arterie la larghezza minima è di 3,00 m; CIGLI E CUNETTE: hanno profondità compresa fra 0,30 e 0,50 m e larghezza compresa fra 1,00 e 2,00 m; PIAZZOLE DI SOSTE: le strade di tipo III, IV, V e VI devono essere dotate di piazzole di sosta con dimensioni minime: larghezza 3,00 m; lunghezza 20,00 m + 18,00 m + 20,00 m; PENDENZA LONGITUDINALE: nelle strade di tipo B e C = 12%; nelle strade di tipo VI = 10%; nelle strade di tipo V e A = 7%; nelle strade di tipo IV e III = 6%; nelle strade di tipo II e I = 3-5%; PENDENZA TRASVERSALE: nei rettili 2,5 %; nelle curve compresa fra 2,5 e 7 %. CARATTERISTICHE GEOMETRICHE MINIME DELLA SEZIONE STRADALE (BOLL. UFF. CNR N.60 DEL 26.4.1978) STRADE PRIMARIE Tipo di carreggiate: a senso unico separate da spartitraffico Larghezza corsie: 3,50 m N. corsie per senso di marcia: 2 o più Larghezza minima spartitraffico centrale: 1,60 m con barriere Larghezza corsia di emergenza: 3,00 m Larghezza banchine: - Larghezza minima marciapiedi: - Larghezza minima fasce di pertinenza: 20 m STRADE DI SCORRIMENTO Tipo di carreggiate: Separate ovunque possibile Larghezza corsie: 3,25 m N. corsie per senso di marcia: 2 o più Larghezza minima spartitraffico centrale: 1,10 m con barriere Larghezza corsia di emergenza: - Larghezza banchine: 1,00 m Larghezza minima marciapiedi: 3,00 m Larghezza minima fasce di pertinenza: 15 m STRADE DI QUARTIERE Tipo di carreggiate: a unica carreggiata in doppio senso Larghezza corsie: 3,00 m		

	<p>N. corsie per senso di marcia: 1 o più con cordolo sagomato o segnaletica Larghezza minima spartitraffico centrale: 0,50 m Larghezza corsia di emergenza: - Larghezza banchine: 0,50 m Larghezza minima marciapiedi: 4,00 m Larghezza minima fasce di pertinenza: 12m STRADE LOCALI Tipo di carreggiate: a unica carreggiata in doppio senso Larghezza corsie: 2,75 m N. corsie per senso di marcia: 1 o più Larghezza minima spartitraffico centrale: - Larghezza corsia di emergenza: - Larghezza banchine: 0,50 m Larghezza minima marciapiedi: 3,00 m Larghezza minima fasce di pertinenza: 5,00 m Normativa: -Legge 9.1.1989 n.13; -D.P.R. 24.5.1988 n.236; -D.P.R. 16.12.1992 n.495; -D.M. 2.4.1968 n.1444; -D.M. 11.4.1968 n.1404; -D.M. 2.7.1981; -D.M. 11.3.1988; -Decreto 14.6.1989 n.236; -D.M. 16.1.1996; -D.Lgs. 30.4.1992 n.285 (Nuovo Codice della strada); -D. Lgs. 10.9.1993 n.360; -Circ. Min. LL.PP. n.2575 del 8.8.1986; -UNI EN 1251; -UNI EN ISO 6165; -CNR UNI 10006; -CNR UNI 10007; -Bollettino Ufficiale CNR n.60 del 26.4.1978; -Bollettino Ufficiale CNR n.78 del 28.7.1980; -Bollettino Ufficiale CNR n.90 del 15.4.1983.</p>		
Co-002	Sistemi controllo traffico veicolare		
Co-002/Re-016	<p>Requisito: Percettibilità <i>I segnali dovranno essere dimensionati e posizionati in modo da essere visibili dagli utenti della strada.</i> Livello minimo per la prestazione: Salvo prescrizioni particolari:</p> <p>POSIZIONAMENTO DEI SEGNALE DI INDICAZIONE IN FUNZIONE DELLE VELOCITÀ -Velocità (km/h): 50 - Spazio di avvistamento (m): 100 -Velocità (km/h): 70 - Spazio di avvistamento (m): 140 -Velocità (km/h): 90 - Spazio di avvistamento (m): 170 -Velocità (km/h): 110 - Spazio di avvistamento (m): 200 -Velocità (km/h): 130 - Spazio di avvistamento (m): 150</p> <p>POSIZIONAMENTO DEI SEGNALE DI INDICAZIONE IN FUNZIONE DELLE VELOCITÀ - (Intersezioni con corsia di decelerazione) -Velocità (km/h): 90 - Spazio di avvistamento (m): 30 -Velocità (km/h): 110 - Spazio di avvistamento (m): 40 -Velocità (km/h): 130 - Spazio di avvistamento (m): 50</p> <p>POSIZIONAMENTO DEI SEGNALE DI INDICAZIONE IN FUNZIONE DELLE VELOCITÀ - (Intersezioni senza corsia di decelerazione) -Velocità (km/h): 50 - Spazio di avvistamento (m): 60 -Velocità (km/h): 70 - Spazio di avvistamento (m): 80 -Velocità (km/h): 90 - Spazio di avvistamento (m): 100 -Velocità (km/h): 110 - Spazio di avvistamento (m): 130</p> <p>-I segnali da ubicare lateralmente alla sede stradale devono essere posizionati a distanza <30 cm e non > 100 cm dal ciglio del marciapiede e/o della banchina; -I paletti di sostegno dei segnali devono essere posizionati a distanza non inferiore a 50 cm dal ciglio del marciapiede e/o della banchina; -I segnali da ubicare lateralmente alla sede stradale devono avere un'altezza minima di 60 cm e massima di 220 cm; -I segnali da ubicare lungo le strade non devono essere posizionati ad altezze >450 cm; -I segnali da ubicare lungo i marciapiedi devono essere posizionati ad altezza minima di 220cm; -I segnali posizionati al di sopra della carreggiata devono avere un'altezza minima di 510 cm. Normativa: -D.P.R. 16.12.1992 n.495; -D.P.R. 16.10.1996 n.60; -D. Lgs. 30.4.1992 n.285 (Nuovo Codice della strada).</p>		
Sc-004/Cn-001	<p>Controllo: Controllo dello stato Controllare le condizioni e l'integrità dei cartelli segnaletici e dei relativi paletti di sostegno nonché gli ancoraggi e fissaggi annessi. Controllare l'aspetto cromatico e più specificatamente la consistenza dei colori corrispondenti alle diverse simbologie. Controllare l'efficienza della segnaletica ed in particolare la visibilità in condizioni diverse (diurne, notturne, con luce artificiale, con nebbia, ecc.). Controllare la disposizione dei segnali in funzione della logica e disciplina di circolazione dell'utenza.</p>	Controllo a vista	180 giorni
Co-002/Re-024	<p>Requisito: Retroriflessione <i>Rappresenta la riflessione espressa in valori, per gli utenti della strada, della segnaletica orizzontale bianca e gialla in condizioni di illuminazione con i proiettori dei veicoli.</i> Livello minimo per la prestazione: Per misurare la retroriflessione in condizioni di illuminazione con i proiettori dei veicoli si deve utilizzare il coefficiente di luminanza retroriflessa R L. La misurazione deve essere espressa come $mc \cdot (m^{-2}) \cdot (lx^{-1})$. In</p>		

condizioni di superficie stradale asciutta, la segnaletica orizzontale deve essere conforme alla tabella 2, mentre, in condizioni di bagnato, deve essere conforme alla tabella 3 e, in condizioni di pioggia, alla tabella 4.

Nota: il coefficiente di luminanza retroriflessa rappresenta la luminosità di un segnale orizzontale come viene percepita dai conducenti degli autoveicoli in condizioni di illuminazione con i proiettori dei propri veicoli (UNI 1436).

TABELLA 2 - CLASSI DI R L PER SEGNALETICA ORIZZONTALE ASCIUTTA

Tipo e colore del segnale orizzontale: PERMANENTE BIANCO

- Classe: R0; Coeff. Min. di luminanza retroriflessa RL $[mcd \cdot (m^{-2}) \cdot (lx^{-1})]$: Nessun requisito;

- Classe: R2; Coeff. Min. di luminanza retroriflessa RL $[mcd \cdot (m^{-2}) \cdot (lx^{-1})]$: RL ≥ 100 ;

- Classe: R4; Coeff. Min. di luminanza retroriflessa RL $[mcd \cdot (m^{-2}) \cdot (lx^{-1})]$: RL ≥ 200 ;

- Classe: R5; Coeff. Min. di luminanza retroriflessa RL $[mcd \cdot (m^{-2}) \cdot (lx^{-1})]$: RL ≥ 300 ;

Tipo e colore del segnale orizzontale: PERMANENTE GIALLO

- Classe: R0; Coeff. Min. di luminanza retroriflessa RL $[mcd \cdot (m^{-2}) \cdot (lx^{-1})]$: Nessun requisito;

- Classe: R1; Coeff. Min. di luminanza retroriflessa RL $[mcd \cdot (m^{-2}) \cdot (lx^{-1})]$: RL ≥ 80 ;

- Classe: R3; Coeff. Min. di luminanza retroriflessa RL $[mcd \cdot (m^{-2}) \cdot (lx^{-1})]$: RL ≥ 150 ;

- Classe: R5; Coeff. Min. di luminanza retroriflessa RL $[mcd \cdot (m^{-2}) \cdot (lx^{-1})]$: RL ≥ 200 ;

Tipo e colore del segnale orizzontale: PROVVISORIO

- Classe: R0; Coeff. Min. di luminanza retroriflessa RL $[mcd \cdot (m^{-2}) \cdot (lx^{-1})]$: Nessun requisito;

- Classe: R3; Coeff. Min. di luminanza retroriflessa RL $[mcd \cdot (m^{-2}) \cdot (lx^{-1})]$: RL ≥ 150 ;

- Classe: R5; Coeff. Min. di luminanza retroriflessa RL $[mcd \cdot (m^{-2}) \cdot (lx^{-1})]$: RL ≥ 300 ;

NOTE: La classe R0 si applica quando la visibilità della segnaletica orizzontale è ottenuta senza retroriflessione in condizioni di illuminazione con i proiettori dei veicoli.

TABELLA 3 - CLASSI DI R L PER SEGNALETICA ORIZZONTALE IN CONDIZIONI DI BAGNATO

CONDIZIONI DI BAGNATO: Come si presenta 1 min. dopo l'inondazione della superficie con acqua (*)

- Classe: RW0; Coeff. Min. di luminanza retroriflessa RL $[mcd \cdot (m^{-2}) \cdot (lx^{-1})]$: Nessun requisito;

- Classe: RW1; Coeff. Min. di luminanza retroriflessa RL $[mcd \cdot (m^{-2}) \cdot (lx^{-1})]$: RL ≥ 25 ;

- Classe: RW2; Coeff. Min. di luminanza retroriflessa RL $[mcd \cdot (m^{-2}) \cdot (lx^{-1})]$: RL ≥ 35 ;

- Classe: RW3; Coeff. Min. di luminanza retroriflessa RL $[mcd \cdot (m^{-2}) \cdot (lx^{-1})]$: RL ≥ 50 ;

NOTE: La classe RW0 riguarda situazioni in cui questo tipo di retroriflessione non è richiesta per ragioni economiche o tecnologiche.

(*) Tale condizione di prova deve essere creata versando acqua chiara da un secchio di capacità pari a circa 10 l e da un'altezza di circa 0,5 m dalla superficie. L'acqua deve essere versata in modo uniforme lungo la superficie di prova in modo tale che l'area di misurazione e l'area circostante siano temporaneamente sommerse da un'ondata d'acqua. Il coefficiente di luminanza retroriflessa R L in condizioni di bagnato deve essere misurato alle condizioni di prova 1 min dopo aver versato l'acqua.

TABELLA 4 - CLASSI DI R L PER SEGNALETICA ORIZZONTALE IN CONDIZIONI DI PIOGGIA

CONDIZIONI DI BAGNATO: Come si presenta dopo almeno 5 min. di esposizione durante una precipitazione uniforme di 20mm/h (**)

- Classe: RR0; Coeff. Min. di luminanza retroriflessa RL $[mcd \cdot (m^{-2}) \cdot (lx^{-1})]$: Nessun requisito;

- Classe: RR1; Coeff. Min. di luminanza retroriflessa RL $[mcd \cdot (m^{-2}) \cdot (lx^{-1})]$: RL ≥ 25 ;

- Classe: RR2; Coeff. Min. di luminanza retroriflessa RL $[mcd \cdot (m^{-2}) \cdot (lx^{-1})]$: RL ≥ 35 ;

- Classe: RR3; Coeff. Min. di luminanza retroriflessa RL $[mcd \cdot (m^{-2}) \cdot (lx^{-1})]$: RL ≥ 50 ;

NOTE: La classe RR0 riguarda situazioni in cui questo tipo di retroriflessione non è richiesta per ragioni economiche o tecnologiche.

(**) Tali condizioni di prova devono essere create utilizzando acqua chiara e simulando una cascata senza foschia né nebbia di intensità media pari a (20 ± 2) mm/h su un'area due volte più larga del campione e non meno di 0,3 m e il 25% più lunga dell'area di misurazione. Lo scarto fra l'intensità minima e l'intensità massima della cascata non deve essere maggiore del rapporto di 1 a 1,7. Le misurazioni del coefficiente di luminanza retroriflessa R L in condizioni di pioggia devono essere

	effettuate dopo 5 min di pioggia continua e durante la precipitazione di quest'ultima. Normativa: -D.P.R. 16.12.1992 n.495; -D.P.R. 16.10.1996 n.60; -D.Lgs. 30.4.1992 n.285 (Nuovo Codice della strada); -UNI 8360; -UNI 8361; -UNI 8362; -UNI 9394; -UNI 9397; -UNI 9597; -UNI 10828; -UNI EN 1423; -UNI EN 1424; -UNI EN 1436; -UNI EN 1436 -1; -UNI EN 1790; -UNI EN 1824; -UNI ENV 13459-3; -UNI ENV 13459-2.		
Sc-003/Cn-001	Controllo: Controllo dello stato Controllare le condizioni e l'integrità delle linee e della simbologia costituita da: linee longitudinali, frecce, linee trasversali, messaggi e simboli posti sulla superficie stradale. Controllare l'aspetto cromatico e più specificatamente la consistenza dei colori corrispondenti alle diverse simbologie. Controllare l'efficienza della segnaletica ed in particolare la visibilità in condizioni diverse (diurne, notturne, con luce artificiale, con nebbia, ecc.). Controllare la disposizione dei segnali in funzione della logica e disciplina di circolazione dell'utenza.	Controllo a vista	180 giorni
Co-002/Re-025	Requisito: Riflessione alla luce <i>Rappresenta la riflessione espressa in valori, per gli utenti della strada, della segnaletica orizzontale bianca e gialla in condizioni di luce diurna e di illuminazione artificiale.</i> Livello minimo per la prestazione: Per misurare la riflessione alla luce del giorno o in presenza di illuminazione stradale si deve utilizzare il coefficiente di luminanza in condizioni di illuminazione diffusa Qd. La misurazione deve essere espressa in $mc \cdot (m^{-2}) \cdot (lx^{-1})$. In condizioni di superficie stradale asciutta, la segnaletica orizzontale deve essere conforme alla tabella 1 (UNI 1436). Il coefficiente di luminanza in condizioni di illuminazione diffusa rappresenta la luminosità di un segnale orizzontale come viene percepita dai conducenti degli autoveicoli alla luce del giorno tipica o media o in presenza di illuminazione stradale. TABELLA 1 - CLASSI DI Qd PER SEGNALETICA ORIZZONTALE ASCIUTTA COLORE DEL SEGNALE ORIZZONTALE: BIANCO Tipo di manto stradale. ASFALTO - Classe Q0; Coeff. di luminanza min. in condizioni di illuminazione diffusa Qd $[mc \cdot (m^{-2}) \cdot (lx^{-1})]$: Nessun requisito; - Classe Q2; Coeff. di luminanza min. in condizioni di illuminazione diffusa Qd $[mc \cdot (m^{-2}) \cdot (lx^{-1})]$: Qd ≥ 100 ; - Classe Q3; Coeff. di luminanza min. in condizioni di illuminazione diffusa Qd $[mc \cdot (m^{-2}) \cdot (lx^{-1})]$: Qd ≥ 130 ; Tipo di manto stradale. CEMENTO - Classe Q0; Coeff. di luminanza min. in condizioni di illuminazione diffusa Qd $[mc \cdot (m^{-2}) \cdot (lx^{-1})]$: Nessun requisito; - Classe Q3; Coeff. di luminanza min. in condizioni di illuminazione diffusa Qd $[mc \cdot (m^{-2}) \cdot (lx^{-1})]$: Qd ≥ 130 ; - Classe Q4; Coeff. di luminanza min. in condizioni di illuminazione diffusa Qd $[mc \cdot (m^{-2}) \cdot (lx^{-1})]$: Qd ≥ 160 ; COLORE DEL SEGNALE ORIZZONTALE: GIALLO - Classe Q0; Coeff. di luminanza min. in condizioni di illuminazione diffusa Qd $[mc \cdot (m^{-2}) \cdot (lx^{-1})]$: Nessun requisito; - Classe Q1; Coeff. di luminanza min. in condizioni di illuminazione diffusa Qd $[mc \cdot (m^{-2}) \cdot (lx^{-1})]$: Qd ≥ 80 ; - Classe Q2; Coeff. di luminanza min. in condizioni di illuminazione diffusa Qd $[mc \cdot (m^{-2}) \cdot (lx^{-1})]$: Qd ≥ 100 ; NOTE: La classe Q0 si applica quando la visibilità diurna si ottiene attraverso il valore del fattore di luminanza Beta. Normativa: -D.P.R. 16.12.1992 n.495; -D.P.R. 16.10.1996 n.60; -D. Lgs. 30.4.1992 n.285 (Nuovo Codice della strada); -UNI 8360; -UNI 8361; -UNI 8362; -UNI 9394; -UNI 9397; -UNI 9597; -UNI 10828; -UNI EN 1423; -UNI EN 1424; -UNI EN 1436; -UNI EN 1436 -1; -UNI EN 1790; -UNI EN 1824; -UNI ENV 13459-3; -UNI ENV 13459-2.		
Sc-003/Cn-001	Controllo: Controllo dello stato Controllare le condizioni e l'integrità delle linee e della simbologia costituita da: linee longitudinali, frecce, linee trasversali, messaggi e simboli posti sulla superficie stradale. Controllare l'aspetto cromatico e più specificatamente la consistenza dei colori corrispondenti alle diverse simbologie. Controllare l'efficienza della segnaletica ed in particolare la visibilità in condizioni diverse (diurne, notturne, con luce artificiale, con nebbia, ecc.). Controllare la disposizione dei segnali in funzione della logica e disciplina di circolazione dell'utenza.	Controllo a vista	180 giorni

Opere di ingegneria geotecnica - Su_002

CODICE	INTERVENTI	CONTROLLO	FREQUENZA
Co-004	Muri di sostegno		
Co-004/Re-002	Requisito: Regolarità delle finiture <i>Le pareti debbono avere gli strati superficiali in vista privi di difetti, fessurazioni, scagliature o screpolature superficiali e/o comunque esenti da caratteri che possano rendere difficile la lettura formale.</i> Livello minimo per la prestazione: I livelli minimi variano in funzione delle varie esigenze di aspetto come: la planarità; l'assenza di difetti superficiali; l'omogeneità di colore.		

	Normativa: D.M.17/01/2018 "Norme Tecniche per le Costruzioni".		
--	---	--	--

Indice delle Classi dei Requisiti

Infrastrutture viarie	2
Opere di ingegneria geotecnica.....	2
Sistema strutturale.....	3
Sistemazioni esterne	3
Infrastrutture viarie	2
Opere di ingegneria geotecnica.....	3
Reti tecnologiche	4
Sistemazioni esterne	5
Acustici	2
Di funzionamento	2
Di stabilità.....	2
Durabilità tecnologica.....	4
Funzionalità tecnologica	5
Infrastrutture viarie	3
Infrastrutture viarie	6
Opere di ingegneria geotecnica.....	17
Opere di ingegneria geotecnica.....	17
Reti tecnologiche	Errore. Il segnalibro non è definito.
Reti tecnologiche	Errore. Il segnalibro non è definito.
Sistema strutturale.....	24
Sistema strutturale.....	25
Sistemazioni esterne	Errore. Il segnalibro non è definito.
Sistemazioni esterne	Errore. Il segnalibro non è definito.
Infrastrutture viarie	3
Opere di ingegneria geotecnica.....	9
Reti tecnologiche	Errore. Il segnalibro non è definito.
Sistema strutturale.....	Errore. Il segnalibro non è definito.
Sistemazioni esterne	Errore. Il segnalibro non è definito.

**LIBERO CONSORZIO COMUNALE DI ENNA
GIA' PROVINCIA REGIONALE DI ENNA**

**PIANO DI MANUTENZIONE
MANUALE DI MANUTENZIONE
(Articolo 38 D.P.R. 207/2010)**

DESCRIZIONE:

LAVORI DI SISTEMAZIONE ED AMMODERNAMENTO DELLA S.P. N° 98

COMMITTENTE:

IL TECNICO: ING. CARMELO LO FRANCO

Studio Tecnico: ING. CARMELO LO FRANCO

ELENCO CORPI D'OPERA

N° 1	- Progetto ACR -	Su_001	Infrastrutture viarie
N° 1	- Progetto ACR -	Su_002	Opere di ingegneria geotecnica
N° 1	- Progetto ACR -	Su_003	Reti tecnologiche
N° 1	- Progetto ACR -	Su_004	Sistema strutturale
N° 1	- Progetto ACR -	Su_005	Sistemazioni esterne

Corpo d'Opera N° 1 - - Progetto ACR -

Infrastrutture viarie - Su_001

REQUISITI E PRESTAZIONI

Su_001/Re-001 - Requisito: Accessibilità

Classe Requisito: Funzionalità tecnologica

Le strade, le aree a sosta e gli altri elementi della viabilità devono essere dimensionati ed organizzati in modo da essere raggiungibile e praticabile, garantire inoltre la sicurezza e l'accessibilità durante la circolazione da parte dell'utenza.

Prestazioni: *Le strade, le aree a sosta e gli altri elementi della viabilità devono assicurare la normale circolazione di veicoli e pedoni ma soprattutto essere conformi alle norme sulla sicurezza e alla prevenzione di infortuni a mezzi e persone.*

I tipi di strade possono essere distinti in:

- I° (strada a carreggiata separata) con intervallo di velocità $110 < V_p \leq 140$;
- II° (strada a carreggiata separata) con intervallo di velocità $90 < V_p \leq 120$;
- III° (strada a carreggiata separata) con intervallo di velocità $80 < V_p \leq 100$;
- IV° (strada a carreggiata unica) con intervallo di velocità $80 < V_p \leq 100$;
- V° (strada a carreggiata unica) con intervallo di velocità $60 < V_p \leq 80$;
- VI° (strada a carreggiata unica) con intervallo di velocità $40 < V_p \leq 60$;
- A con intervallo di velocità (km/h) $60 < V_p \leq 80$;
- B con intervallo di velocità (km/h) $V_p \leq 40$;
- C con intervallo di velocità (km/h) $V_p \leq 40$.

Livello minimo per la prestazione: **CARREGGIATA:** larghezza compresa fra i 3,00 e i 3,75 m; deve essere dotata di sovrastruttura estesa per una larghezza di 0,30 m da entrambi i lati della carreggiata;

STRISCIA DI SEGNALETICA di margine verso la banchina: può essere omessa nelle strade di tipo B e C; deve avere larghezza => a 0,10 m nelle strade di tipo IV, V e VI, deve avere larghezza => a 0,15 m nelle strade di tipo I, II, IIIA; la striscia di separazione tra una corsia di marcia e una eventuale corsia supplementare per veicoli lenti deve avere larghezza => a 0,20 m;

BANCHINA: larghezza compresa fra 1,00 m a 3,00-3,50 m; nelle grandi arterie la larghezza minima è di 3,00 m;

CIGLI E CUNETTE: hanno profondità compresa fra 0,30 e 0,50 m e larghezza compresa fra 1,00 e 2,00 m;

PIAZZOLE DI SOSTE: le strade di tipo III, IV, V e VI devono essere dotate di piazzole di sosta con dimensioni minime: larghezza 3,00 m; lunghezza 20,00 m + 18,00 m + 20,00 m;

PENDENZA LONGITUDINALE: nelle strade di tipo B e C = 12%; nelle strade di tipo VI = 10%; nelle strade di tipo V e A = 7%; nelle strade di tipo IV e III = 6%; nelle strade di tipo II e I = 3-5%;

PENDENZA TRASVERSALE: nei rettifili 2,5 %; nelle curve compresa fra 2,5 e 7 %.

CARATTERISTICHE GEOMETRICHE MINIME DELLA SEZIONE STRADALE (BOLL. UFF. CNR N.60 DEL 26.4.1978)

STRADE PRIMARIE

Tipo di carreggiate: a senso unico separate da spartitraffico

Larghezza corsie: 3,50 m

N. corsie per senso di marcia: 2 o più

Larghezza minima spartitraffico centrale: 1,60 m con barriere

Larghezza corsia di emergenza: 3,00 m

Larghezza banchine: -

Larghezza minima marciapiedi: -

Larghezza minima fasce di pertinenza: 20 m

STRADE DI SCORRIMENTO

Tipo di carreggiate: Separate ovunque possibile

Larghezza corsie: 3,25 m

N. corsie per senso di marcia: 2 o più

Larghezza minima spartitraffico centrale: 1,10 m con barriere

Larghezza corsia di emergenza: -

Larghezza banchine: 1,00 m

Larghezza minima marciapiedi: 3,00 m

Larghezza minima fasce di pertinenza: 15 m

STRADE DI QUARTIERE

Tipo di carreggiate: a unica carreggiata in doppio senso

Larghezza corsie: 3,00 m

N. corsie per senso di marcia: 1 o più con cordolo sagomato o segnaletica

Larghezza minima spartitraffico centrale: 0,50 m

Larghezza corsia di emergenza: -

Larghezza banchine: 0,50 m

Larghezza minima marciapiedi: 4,00 m

Larghezza minima fasce di pertinenza: 12m

STRADE LOCALI

Tipo di carreggiate: a unica carreggiata in doppio senso

Larghezza corsie: 2,75 m

N. corsie per senso di marcia: 1 o più

Larghezza minima spartitraffico centrale: -

Larghezza corsia di emergenza: -

Larghezza banchine: 0,50 m

Larghezza minima marciapiedi: 3,00 m

Larghezza minima fasce di pertinenza: 5,00 m

Normativa: -Legge 9.1.1989 n.13; -D.P.R. 24.5.1988 n.236; -D.P.R. 16.12.1992 n.495; -D.M. 2.4.1968 n.1444; -D.M. 11.4.1968 n.1404; -D.M.

2.7.1981; -D.M. 11.3.1988; -Decreto 14.6.1989 n.236; -D.M. 16.1.1996; -D.Lgs. 30.4.1992 n.285 (Nuovo Codice della strada); -D. Lgs. 10.9.1993 n.360; -Circ. Min. LL.PP. n.2575 del 8.8.1986; -UNI EN 1251; -UNI EN ISO 6165; -CNR UNI 10006; -CNR UNI 10007; -Bollettino Ufficiale CNR

n.60 del 26.4.1978; -Bollettino Ufficiale CNR n.78 del 28.7.1980; -Bollettino Ufficiale CNR n.90 del 15.4.1983.

Su_001/Re-016 - Requisito: Percettibilità

Classe Requisito: Funzionalità tecnologica

I segnali dovranno essere dimensionati e posizionati in modo da essere visibili dagli utenti della strada.

Prestazioni: *Le prestazioni della segnaletica verticale, relativamente al requisito di percettibilità, sono strettamente legate allo spazio di avvistamento "d", alla velocità degli autoveicoli "V" e ad altri parametri dimensionali (altezze, distanza dal ciglio stradale, ecc.).*

Livello minimo per la prestazione: *Salvo prescrizioni particolari:*

POSIZIONAMENTO DEI SEGNALI DI INDICAZIONE IN FUNZIONE DELLE VELOCITÀ

- Velocità (km/h): 50 - Spazio di avvistamento (m): 100
- Velocità (km/h): 70 - Spazio di avvistamento (m): 140
- Velocità (km/h): 90 - Spazio di avvistamento (m): 170
- Velocità (km/h): 110 - Spazio di avvistamento (m): 200
- Velocità (km/h): 130 - Spazio di avvistamento (m): 150

POSIZIONAMENTO DEI SEGNALI DI INDICAZIONE IN FUNZIONE DELLE VELOCITÀ - (Intersezioni con corsia di decelerazione)

- Velocità (km/h): 90 - Spazio di avvistamento (m): 30
- Velocità (km/h): 110 - Spazio di avvistamento (m): 40
- Velocità (km/h): 130 - Spazio di avvistamento (m): 50

POSIZIONAMENTO DEI SEGNALI DI INDICAZIONE IN FUNZIONE DELLE VELOCITÀ - (Intersezioni senza corsia di decelerazione)

- Velocità (km/h): 50 - Spazio di avvistamento (m): 60
- Velocità (km/h): 70 - Spazio di avvistamento (m): 80
- Velocità (km/h): 90 - Spazio di avvistamento (m): 100
- Velocità (km/h): 110 - Spazio di avvistamento (m): 130

-I segnali da ubicare lateralmente alla sede stradale devono essere posizionati a distanza <30 cm e non > 100 cm dal ciglio del marciapiede e/o della banchina;

-I paletti di sostegno dei segnali devono essere posizionati a distanza non inferiore a 50 cm dal ciglio del marciapiede e/o della banchina;

-I segnali da ubicare lateralmente alla sede stradale devono avere un'altezza minima di 60 cm e massima di 220 cm;

-I segnali da ubicare lungo le strade non devono essere posizionati ad altezze >450 cm;

-I segnali da ubicare lungo i marciapiedi devono essere posizionati ad altezza minima di 220cm;

-I segnali posizionati al di sopra della carreggiata devono avere un'altezza minima di 510 cm.

Normativa: -D.P.R. 16.12.1992 n.495; -D.P.R. 16.10.1996 n.60; -D. Lgs. 30.4.1992 n.285 (Nuovo Codice della strada).

Su_001/Re-018 - Requisito: Resistenza al derapaggio

Classe Requisito: Acustici

Qualità della resistenza al derapaggio (SRT) della superficie stradale bagnata misurata sulla base dell'attrito a bassa velocità esercitato da un cursore di gomma sulla superficie stessa, abbreviata nel seguito in SRT.

Prestazioni: *I requisiti specificati riguardano principalmente le prestazioni della segnaletica orizzontale durante la sua durata di vita funzionale. I requisiti sono espressi attraverso diversi parametri che rappresentano diversi aspetti prestazionali della segnaletica orizzontale e, per alcuni di questi parametri, in termini di classi di prestazioni crescenti. La durata di vita funzionale dipende dalla durata lunga o breve della segnaletica orizzontale, dalla frequenza del passaggio di veicoli sulla segnaletica orizzontale (per esempio nel caso dei simboli sulla carreggiata rispetto alle linee laterali), dalla densità del traffico, dalla ruvidità della superficie stradale e da aspetti relativi alle condizioni locali, quali, per esempio, l'uso di pneumatici antighiaccio con inserti metallici in alcuni Paesi. Le classi prevedono l'attribuzione di priorità diverse ai vari aspetti delle prestazioni della segnaletica orizzontale a seconda di particolari circostanze. Non sempre è possibile ottenere classi di prestazioni alte per due o più parametri contemporaneamente.*

Livello minimo per la prestazione: *Il valore della resistenza al derapaggio, espresso in unità SRT, deve essere conforme a quello specificato nella tabella 7 (UNI 1436). L'apparecchiatura di prova è costituita da un pendolo oscillante provvisto di un cursore di gomma all'estremità libera. Viene misurata la perdita di energia causata dall'attrito del cursore su una lunghezza specificata della superficie stradale. Il risultato è espresso in unità SRT.*

TABELLA 7 - CLASSI DI RESISTENZA AL DERAPAGGIO

- Classe: S0 - Valore SRT minimo: Nessun requisito;
- Classe: S1 - Valore SRT minimo: S1 SRT >= 45;
- Classe: S2 - Valore SRT minimo: S1 SRT >= 50;
- Classe: S3 - Valore SRT minimo: S1 SRT >= 55;
- Classe: S4 - Valore SRT minimo: S1 SRT >= 60;
- Classe: S5 - Valore SRT minimo: S1 SRT >= 65;

Normativa: -D.P.R. 16.12.1992 n.495; -D.P.R. 16.10.1996 n. 60; -D.Lgs. 30.4.1992 n.285 (Nuovo Codice della strada); -UNI 8360; -UNI 8361; -UNI 8362; -UNI 9394; -UNI 9397; -UNI 9597; -UNI 10828; -UNI EN 1423; -UNI EN 1424; -UNI EN 1436; -UNI EN 14361; -UNI EN 1790; -UNI EN 1824; -UNI ENV 13459-3; -UNI ENV 13459-2.

Su_001/Re-022 - Requisito: Resistenza all'usura

Classe Requisito: Durabilità tecnologica

I materiali di rivestimento di elementi di attrezzature esterne dovranno presentare caratteristiche di resistenza all'usura.

Prestazioni: *In particolare materiali di rivestimento come balconi, logge e passerelle dovranno resistere nel tempo alle azioni dovute al traffico pedonale e di sedie a rotelle, più in particolare alle abrasioni, a perdite di materiale, a depositi, macchie, ecc. non eliminabili con i normali sistemi di manutenzione.*

Livello minimo per la prestazione: *La resistenza all'usura deve essere corrispondente alla classe U2 della classificazione UPEC per i rivestimenti di estradosso di balconi e logge ad uso individuale mentre per l'uso collettivo deve corrispondere alla classe U3.*

Normativa: UNI 5956; -UNI 7071; -UNI 7072; -UNI 7858; -UNI 8014/15; -UNI 8273; -UNI FA 174; -UNI 8298/7; -UNI 8298/9; -UNI 8942/4; -UNI 9185; -UNI EN 101; -UNI EN 102; -UNI EN 121; -UNI 154; -UNI EN 159; -UNI EN 163; -UNI EN 176; -UNI EN 177; -UNI EN 178; -UNI EN 186/1; -UNI 186/2; -UNI EN 187/1; -UNI EN 187/2; -UNI EN 188; -ICITE UEAtc Direttive comuni per l'Agrément tecnico delle pavimentazioni plastiche; -ICITE UEAtc Direttive comuni per l'Agrément tecnico delle pavimentazioni sottili; -ICITE UEAtc Direttive comuni per l'Agrément tecnico delle pavimentazioni tessili.

Su_001/Re-023 - Requisito: Resistenza meccanica

Classe Requisito: Di stabilità

Le strutture in sottosuolo dovranno essere in grado di contrastare le eventuali manifestazioni di deformazioni e cedimenti rilevanti dovuti all'azione di determinate sollecitazioni (carichi, forze sismiche, ecc.).

Prestazioni: *Le strutture in sottosuolo, sotto l'effetto di carichi statici, dinamici e accidentali devono assicurare stabilità e resistenza.*

Livello minimo per la prestazione: Per i livelli minimi si rimanda alle prescrizioni di legge e di normative vigenti in materia.

Normativa: -Legge 5.11.1971 n.1086 (G.U. 21.12.1971 n.321): "Norme per la disciplina delle opere in conglomerato cementizio, normale e precompresso ed a struttura metallica";

- Legge 2.21974 n.64: "Provvedimenti per le costruzioni con particolari prescrizioni per le zone sismiche";

- D.M.LL.PP. 16.1.1996 (5 feb. 1996 n.29): "Norme tecniche relative ai criteri generali per la verifica di sicurezza delle costruzioni e dei carichi e sovraccarichi";

- Circolare 31.7.1979 n.19581: "Legge 5 novembre 1971 n.1086 art.7, Collaudo statico";

- Circolare 23.10.1979 n.19777: "Competenza amministrativa per la Legge 5 novembre 1971 n.1086 e Legge 2 febbraio 1974 n.64"; - Circolare

4.7.1996 n.156AA/STC del M. LLPP (G.U. del 16.9.1996, S. n.151): "Istruzioni per l'applicazione delle "Norme tecniche relative ai criteri generali per la verifica di sicurezza delle costruzioni e dei carichi e sovraccarichi" di cui al D.M. 16 gennaio 1996";

- Circolare 14.12.1999, n.346/STC: "Concessione ai laboratori per prove sui materiali da costruzione, di cui alla Legge 5 novembre 1971 n.1086, art.20";

- UNI 6130/1; - UNI 6130/2; - UNI 8290-2; - UNI EN 384; - UNI EN 1356; - UNI ENV 1992 Eurocodice 2; - UNI ENV 1995/1/1.

STRUTTURE IN CALCESTRUZZO:

- D.M.LL.PP. 3.12.1987 (G.U. 7.5.1988): "Norme tecniche per la progettazione esecuzione e collaudo delle costruzioni prefabbricate"; - D.M.

9.1.1996 (G.U. 5.1.1996 n.29): "norme tecniche per il calcolo, l'esecuzione ed il collaudo delle strutture in cemento armato normale e precompresso e per le strutture metalliche";

- Circolare M.LL.PP. 9.1.1980 n.20049: "Istruzioni relative ai controlli sul conglomerato cementizio adoperato per le strutture in cemento armato";

- Circolare M.LL.PP.16.3.1989 n.31104: "Istruzioni in merito alle norme tecniche per la progettazione, esecuzione e collaudo delle costruzioni prefabbricate";

- Circolare 15.10.1996 n.252 AA.GG./S.T.C.: "Istruzioni per l'applicazione delle "Norme tecniche per il calcolo, l'esecuzione ed il collaudo delle opere in cemento armato normale e precompresso e per strutture metalliche" di cui al D.M. 9 gennaio 1996".

STRUTTURE IN ACCIAIO:

- D.M. 9.1.1996 (G.U. 5.2.1996 n.29): "Norme tecniche per il calcolo, l'esecuzione ed il collaudo delle strutture in cemento armato normale e precompresso e per le strutture metalliche";

- Circolare 15.10.1996 n.252 AA.GG./S.T.C.: "Istruzioni per l'applicazione delle "norme tecniche per il calcolo, l'esecuzione ed il collaudo delle opere in cemento armato normale e precompresso e per strutture metalliche" di cui al D.M. 9 gennaio 1996";

- UNI 8634; - UNI 9503; - UNI ENV 1993 Eurocodice 3; - UNI ENV 1999 Eurocodice 9; - SS UNI U50.00.299.0.

STRUTTURE MISTE:

- D.M. 9.1.1996 (G.U. 5.2.1996 n.29): "Norme tecniche per il calcolo, l'esecuzione ed il collaudo delle strutture in cemento armato normale e precompresso e per le strutture metalliche";

- UNI ENV 1994 Eurocodice 4.

STRUTTURE IN LEGNO:

- UNI ENV 1995 Eurocodice 5: "Progettazione delle strutture di legno".

STRUTTURE IN MURATURA:

- D.M.LL.PP. 20.11.1987 (G.U. 5.12.1987 n.285 Supplemento): "Norme tecniche per la progettazione, esecuzione e collaudo degli edifici in muratura e per il loro consolidamento";

- Circolare M.LL.PP. 4.1.1989 n.30787: "Istruzioni in merito alle norme tecniche per la progettazione, esecuzione e collaudo degli edifici in muratura e per il loro consolidamento";

- UNI ENV 1996 Eurocodice 6: "Progettazione delle strutture di muratura".

Su 001/Re-024 - Requisito: Retroriflessione

Classe Requisito: Funzionalità tecnologica

Rappresenta la riflessione espressa in valori, per gli utenti della strada, della segnaletica orizzontale bianca e gialla in condizioni di illuminazione con i proiettori dei veicoli.

Prestazioni: I requisiti specificati riguardano principalmente le prestazioni della segnaletica orizzontale durante la sua durata di vita funzionale. I requisiti sono espressi attraverso diversi parametri che rappresentano diversi aspetti prestazionali della segnaletica orizzontale e, per alcuni di questi parametri, in termini di classi di prestazioni crescenti. La durata di vita funzionale dipende dalla durata lunga o breve della segnaletica orizzontale, dalla frequenza del passaggio di veicoli sulla segnaletica orizzontale (per esempio nel caso dei simboli sulla carreggiata rispetto alle linee laterali), dalla densità del traffico, dalla ruvidità della superficie stradale e da aspetti relativi alle condizioni locali, quali, per esempio, l'uso di pneumatici antighiaccio con inserti metallici in alcuni Paesi. Le classi prevedono l'attribuzione di priorità diverse ai vari aspetti delle prestazioni della segnaletica orizzontale a seconda di particolari circostanze. Non sempre è possibile ottenere classi di prestazioni alte per due o più parametri contemporaneamente.

Livello minimo per la prestazione: Per misurare la retroriflessione in condizioni di illuminazione con i proiettori dei veicoli si deve utilizzare il coefficiente di luminanza retroriflessa R_L . La misurazione deve essere espressa come $mcd \cdot (m^{-2}) \cdot (lx^{-1})$. In condizioni di superficie stradale asciutta, la segnaletica orizzontale deve essere conforme alla tabella 2, mentre, in condizioni di bagnato, deve essere conforme alla tabella 3 e, in condizioni di pioggia, alla tabella 4.

Nota: il coefficiente di luminanza retroriflessa rappresenta la luminosità di un segnale orizzontale come viene percepita dai conducenti degli autoveicoli in condizioni di illuminazione con i proiettori dei propri veicoli (UNI 1436).

TABELLA 2 - CLASSI DI R_L PER SEGNALETICA ORIZZONTALE ASCIUTTA

Tipo e colore del segnale orizzontale: PERMANENTE BIANCO

- Classe: R0; Coeff. Min. di luminanza retroriflessa $R_L [mcd \cdot (m^{-2}) \cdot (lx^{-1})]$: Nessun requisito;

- Classe: R2; Coeff. Min. di luminanza retroriflessa $R_L [mcd \cdot (m^{-2}) \cdot (lx^{-1})]$: $R_L \geq 100$;

- Classe: R4; Coeff. Min. di luminanza retroriflessa $R_L [mcd \cdot (m^{-2}) \cdot (lx^{-1})]$: $R_L \geq 200$;

- Classe: R5; Coeff. Min. di luminanza retroriflessa $R_L [mcd \cdot (m^{-2}) \cdot (lx^{-1})]$: $R_L \geq 300$;

Tipo e colore del segnale orizzontale: PERMANENTE GIALLO

- Classe: R0; Coeff. Min. di luminanza retroriflessa $R_L [mcd \cdot (m^{-2}) \cdot (lx^{-1})]$: Nessun requisito;

- Classe: R1; Coeff. Min. di luminanza retroriflessa $R_L [mcd \cdot (m^{-2}) \cdot (lx^{-1})]$: $R_L \geq 80$;

- Classe: R3; Coeff. Min. di luminanza retroriflessa $R_L [mcd \cdot (m^{-2}) \cdot (lx^{-1})]$: $R_L \geq 150$;

- Classe: R5; Coeff. Min. di luminanza retroriflessa $R_L [mcd \cdot (m^{-2}) \cdot (lx^{-1})]$: $R_L \geq 200$;

Tipo e colore del segnale orizzontale: PROVVISORIO

- Classe: R0; Coeff. Min. di luminanza retroriflessa $R_L [mcd \cdot (m^{-2}) \cdot (lx^{-1})]$: Nessun requisito;

- Classe: R3; Coeff. Min. di luminanza retroriflessa $R_L [mcd \cdot (m^{-2}) \cdot (lx^{-1})]$: $R_L \geq 150$;

- Classe: R5; Coeff. Min. di luminanza retroriflessa $R_L [mcd \cdot (m^{-2}) \cdot (lx^{-1})]$: $R_L \geq 300$;

NOTE: La classe R0 si applica quando la visibilità della segnaletica orizzontale è ottenuta senza retroriflessione in condizioni di illuminazione con i proiettori dei veicoli.

TABELLA 3 - CLASSI DI R_L PER SEGNALETICA ORIZZONTALE IN CONDIZIONI DI BAGNATO

CONDIZIONI DI BAGNATO: Come si presenta 1 min. dopo l'inondazione della superficie con acqua (*)

- Classe: RW0; Coeff. Min. di luminanza retroriflessa RL $[mcd \cdot (m^{-2}) \cdot (lx^{-1})]$: Nessun requisito;
- Classe: RW1; Coeff. Min. di luminanza retroriflessa RL $[mcd \cdot (m^{-2}) \cdot (lx^{-1})]$: RL ≥ 25 ;
- Classe: RW2; Coeff. Min. di luminanza retroriflessa RL $[mcd \cdot (m^{-2}) \cdot (lx^{-1})]$: RL ≥ 35 ;
- Classe: RW3; Coeff. Min. di luminanza retroriflessa RL $[mcd \cdot (m^{-2}) \cdot (lx^{-1})]$: RL ≥ 50 ;

NOTE: La classe RW0 riguarda situazioni in cui questo tipo di retroriflessione non è richiesta per ragioni economiche o tecnologiche.

(*) Tale condizione di prova deve essere creata versando acqua chiara da un secchio di capacità pari a circa 10 l e da un'altezza di circa 0,5 m dalla superficie. L'acqua deve essere versata in modo uniforme lungo la superficie di prova in modo tale che l'area di misurazione e l'area circostante siano temporaneamente sommerse da un'ondata d'acqua. Il coefficiente di luminanza retroriflessa R L in condizioni di bagnato deve essere misurato alle condizioni di prova 1 min dopo aver versato l'acqua.

TABELLA 4 - CLASSI DI R L PER SEGNALETICA ORIZZONTALE IN CONDIZIONI DI PIOGGIA

CONDIZIONI DI BAGNATO: Come si presenta dopo almeno 5 min. di esposizione durante una precipitazione uniforme di 20mm/h (**)

- Classe: RR0; Coeff. Min. di luminanza retroriflessa RL $[mcd \cdot (m^{-2}) \cdot (lx^{-1})]$: Nessun requisito;
- Classe: RR1; Coeff. Min. di luminanza retroriflessa RL $[mcd \cdot (m^{-2}) \cdot (lx^{-1})]$: RL ≥ 25 ;
- Classe: RR2; Coeff. Min. di luminanza retroriflessa RL $[mcd \cdot (m^{-2}) \cdot (lx^{-1})]$: RL ≥ 35 ;
- Classe: RR3; Coeff. Min. di luminanza retroriflessa RL $[mcd \cdot (m^{-2}) \cdot (lx^{-1})]$: RL ≥ 50 ;

NOTE: La classe RR0 riguarda situazioni in cui questo tipo di retroriflessione non è richiesta per ragioni economiche o tecnologiche.

(**) Tali condizioni di prova devono essere create utilizzando acqua chiara e simulando una cascata senza foschia né nebbia di intensità media pari a (20 ± 2) mm/h su un'area due volte più larga del campione e non meno di 0,3 m e il 25% più lunga dell'area di misurazione. Lo scarto fra l'intensità minima e l'intensità massima della cascata non deve essere maggiore del rapporto di 1 a 1,7. Le misurazioni del coefficiente di luminanza retroriflessa R L in condizioni di pioggia devono essere effettuate dopo 5 min di pioggia continua e durante la precipitazione di quest'ultima.

Normativa: -D.P.R. 16.12.1992 n.495; -D.P.R. 16.10.1996 n.60; -D.Lgs. 30.4.1992 n.285 (Nuovo Codice della strada); -UNI 8360; -UNI 8361; -UNI 8362; -UNI 9394; -UNI 9397; -UNI 9597; -UNI 10828; -UNI EN 1423; -UNI EN 1424; -UNI EN 1436; -UNI EN 1436 -1; -UNI EN 1790; -UNI EN 1824; -UNI ENV 13459-3; -UNI ENV 13459-2.

Su_001/Re-025 - Requisito: Riflessione alla luce

Classe Requisito: Funzionalità tecnologica

Rappresenta la riflessione espressa in valori, per gli utenti della strada, della segnaletica orizzontale bianca e gialla in condizioni di luce diurna e di illuminazione artificiale.

Prestazioni: I requisiti specificati riguardano principalmente le prestazioni della segnaletica orizzontale durante la sua durata di vita funzionale. I requisiti sono espressi attraverso diversi parametri che rappresentano diversi aspetti prestazionali della segnaletica orizzontale e, per alcuni di questi parametri, in termini di classi di prestazioni crescenti. La durata di vita funzionale dipende dalla durata lunga o breve della segnaletica orizzontale, dalla frequenza del passaggio di veicoli sulla segnaletica orizzontale (per esempio nel caso dei simboli sulla carreggiata rispetto alle linee laterali), dalla densità del traffico, dalla ruvidità della superficie stradale e da aspetti relativi alle condizioni locali, quali, per esempio, l'uso di pneumatici antighiaccio con inserti metallici in alcuni Paesi. Le classi prevedono l'attribuzione di priorità diverse ai vari aspetti delle prestazioni della segnaletica orizzontale a seconda di particolari circostanze. Non sempre è possibile ottenere classi di prestazioni alte per due o più parametri contemporaneamente.

Livello minimo per la prestazione: Per misurare la riflessione alla luce del giorno o in presenza di illuminazione stradale si deve utilizzare il coefficiente di luminanza in condizioni di illuminazione diffusa Q_d . La misurazione deve essere espressa in $mcd \cdot (m^{-2}) \cdot (lx^{-1})$. In condizioni di superficie stradale asciutta, la segnaletica orizzontale deve essere conforme alla tabella 1 (UNI 1436). Il coefficiente di luminanza in condizioni di illuminazione diffusa rappresenta la luminosità di un segnale orizzontale come viene percepita dai conducenti degli autoveicoli alla luce del giorno tipica o media o in presenza di illuminazione stradale.

TABELLA 1 - CLASSI DI Q_d PER SEGNALETICA ORIZZONTALE ASCIUTTA

COLORE DEL SEGNALE ORIZZONTALE: BIANCO

Tipo di manto stradale. ASFALTO

- Classe Q0; Coeff. di luminanza min. in condizioni di illuminazione diffusa $Q_d [mcd \cdot (m^{-2}) \cdot (lx^{-1})]$: Nessun requisito;
- Classe Q2; Coeff. di luminanza min. in condizioni di illuminazione diffusa $Q_d [mcd \cdot (m^{-2}) \cdot (lx^{-1})]$: $Q_d \geq 100$;
- Classe Q3; Coeff. di luminanza min. in condizioni di illuminazione diffusa $Q_d [mcd \cdot (m^{-2}) \cdot (lx^{-1})]$: $Q_d \geq 130$;

Tipo di manto stradale. CEMENTO

- Classe Q0; Coeff. di luminanza min. in condizioni di illuminazione diffusa $Q_d [mcd \cdot (m^{-2}) \cdot (lx^{-1})]$: Nessun requisito;
- Classe Q3; Coeff. di luminanza min. in condizioni di illuminazione diffusa $Q_d [mcd \cdot (m^{-2}) \cdot (lx^{-1})]$: $Q_d \geq 130$;
- Classe Q4; Coeff. di luminanza min. in condizioni di illuminazione diffusa $Q_d [mcd \cdot (m^{-2}) \cdot (lx^{-1})]$: $Q_d \geq 160$;

COLORE DEL SEGNALE ORIZZONTALE: GIALLO

- Classe Q0; Coeff. di luminanza min. in condizioni di illuminazione diffusa $Q_d [mcd \cdot (m^{-2}) \cdot (lx^{-1})]$: Nessun requisito;
- Classe Q1; Coeff. di luminanza min. in condizioni di illuminazione diffusa $Q_d [mcd \cdot (m^{-2}) \cdot (lx^{-1})]$: $Q_d \geq 80$;
- Classe Q2; Coeff. di luminanza min. in condizioni di illuminazione diffusa $Q_d [mcd \cdot (m^{-2}) \cdot (lx^{-1})]$: $Q_d \geq 100$;

NOTE: La classe Q0 si applica quando la visibilità diurna si ottiene attraverso il valore del fattore di luminanza Beta.

Normativa: -D.P.R. 16.12.1992 n.495; -D.P.R. 16.10.1996 n.60; -D. Lgs. 30.4.1992 n.285 (Nuovo Codice della strada); -UNI 8360; -UNI 8361; -UNI 8362; -UNI 9394; -UNI 9397; -UNI 9597; -UNI 10828; -UNI EN 1423; -UNI EN 1424; -UNI EN 1436; -UNI EN 1436 -1; -UNI EN 1790; -UNI EN 1824; -UNI ENV 13459-3; -UNI ENV 13459-2.

Infrastrutture viarie - Su_001 - Elenco Componenti -

Su_001/Co-001	Strade
Su_001/Co-002	Sistemi controllo traffico veicolare

Strade - Su_001/Co-001

Le strade rappresentano parte delle infrastrutture della viabilità che permettono il movimento o la sosta veicolare e il movimento pedonale. La classificazione e la distinzione delle strade viene fatta in base alla loro natura ed alle loro caratteristiche: A)Autostrade; B)Strade extraurbane principali; C)Strade extraurbane secondarie; D)Strade urbane di scorrimento; E)Strade urbane di quartiere; F)Strade locali. Da un punto di vista delle caratteristiche degli elementi della sezione stradale si possono individuare: la carreggiata; la banchina; il margine centrale; i cigli e le cunette; le scarpate; le piazzole di sosta, ecc..

Le strade e tutti gli elementi che ne fanno parte vanno mantenuti periodicamente non solo per assicurare la normale circolazione di veicoli e pedoni ma soprattutto nel rispetto delle norme sulla sicurezza e la prevenzione di infortuni a mezzi e persone.

Strade - Su_001/Co-001 - Elenco Schede -

Su_001/Co-001/Sc-001	Sistemi di ritenuta
Su_001/Co-001/Sc-002	Strutture, fondazioni in cemento armato

Sistemi di ritenuta - Su_001/Co-001/Sc-001

I sistemi di ritenuta sono elementi la cui funzione è quella di evitare la fuoriuscita dei veicoli dalla piattaforma e/o a ridurne i danni conseguenti. Sono situati all'interno dello spartitraffico o del margine esterno alla piattaforma.

Diagnostica:

Cause possibili delle anomalie:

Origine dei difetti di superficie:

- usura;
- urti;
- substrato insufficiente;
- terrapieno non stabilizzato;
- rivestimento e substrato non sufficienti per il traffico o per i carichi puntuali;
- fughe d'acqua accidentali provocanti erosioni;
- cantiere di sbancamento in prossimità;
- stagnazione di acqua piovana;
- fuga accidentale di idrocarburi o di prodotti chimici che comporta il degrado del legante dei prodotti bituminosi.

Origini dei difetti del suolo;

- variazione della portanza del sottosuolo;
- variazione del livello della falda;
- opere in sottosuolo non previste.

Requisiti e Prestazioni:

Sc-001/Re-015 - Requisito: Invalicabilità

Classe Requisito: Sicurezza d'uso

I sistemi di ritenuta devono essere realizzati in modo da non essere facilmente invalicabili.

Prestazioni: *In particolare su opere di scavalco (ponti, viadotti, sovrappassi, ecc.) devono essere predisposti ai limiti esterni dispositivi di ritenuta e/o parapetti opportunamente dimensionati.*

Livello minimo per la prestazione: *I dispositivi di ritenuta devono avere una altezza ≥ 1.00 m.*

Anomalie Ricontrabili:

Sc-001/An-001 - Altezza fuori norma

Altezza inferiore rispetto ai riferimenti di norma.

Sc-001/An-002 - Mancanza

Caduta e perdita di parti del materiale del manufatto.

Sc-001/An-003 - Rottura

Rottura di parti degli elementi costituenti i manufatti.

Controlli eseguibili dal personale specializzato

Sc-001/Cn-001 - Controllo efficienza

Procedura: Controllo

Frequenza: 30 giorni

Controllo della loro integrità e dei limiti di altezza di invalicabilità.

Requisiti da verificare: -Invalicabilità

Anomalie: -Altezza fuori norma, -Mancanza, -Rottura

Ditte Specializzate: Specializzati vari

Interventi eseguibili dal personale specializzato

Sc-001/In-001 - Rifacimento

Frequenza: Quando occorre

Ripristino delle parti costituenti e adeguamento dell'altezza di invalicabilità.

Ditte Specializzate: Specializzati vari

Strutture, fondazioni in cemento armato - Su_001/Co-001/Sc-002

Insieme degli elementi tecnici orizzontali e verticali delle strade che garantiscono la stabilità del sistema sistema. Fanno parte di questa tipologia fondazioni stradali, strutture verticali quali muri etc..

Diagnostica:

Cause possibili delle anomalie:

Anomalie generalizzate

Possono derivare da errori nella concezione, o da una cattiva esecuzione, sia da modificazioni nella resistenza e nella consistenza del suolo, dipendenti da:

- la variazione del tenore d'acqua nel terreno;
- dispersioni d'acqua di una certa entità nelle vicinanze;
- penetrazioni d'acqua per infiltrazioni;
- variazioni nel livello della falda freatica dovute a piogge intense o a un periodo di siccità.

Anomalie puntuali o parziali

Possono derivare da una evoluzione localizzata della portanza del suolo dovuta a:

- crescita del tenore d'acqua nel terreno;
- l'apertura di scavi o l'esecuzione di sbancamenti di dimensioni significative in prossimità;
- la circolazione molto intensa di veicoli pesanti;
- uno scivolamento del terreno;
- un sovraccarico puntuale.

Sc-002/Re-023 - Requisito: Resistenza meccanica

Classe Requisito: Di stabilità

Le strutture in sottosuolo dovranno essere in grado di contrastare le eventuali manifestazioni di deformazioni e cedimenti rilevanti dovuti all'azione di determinate sollecitazioni (carichi, forze sismiche, ecc.).

Prestazioni: *Le strutture in sottosuolo, sotto l'effetto di carichi statici, dinamici e accidentali devono assicurare stabilità e resistenza.*

Livello minimo per la prestazione: *Per i livelli minimi si rimanda alle prescrizioni di legge e di normative vigenti in materia.*

Anomalie Ricontrabili:

Sc-002/An-001 - Cedimenti

Dissesti dovuti a cedimenti di natura e causa diverse, talvolta con manifestazioni dell'abbassamento del piano di imposta della fondazione.

Sc-002/An-002 - Difetti nella verticalità

Difetti nella verticalità, sia dei muri, sia delle connessioni a causa di dissesti o eventi di natura diversa.

Sc-002/An-003 - Efflorescenze

Formazione di sostanze, generalmente di colore biancastro e di aspetto cristallino o polverulento o filamentoso, sulla superficie del manufatto. Nel caso di efflorescenze saline, la cristallizzazione può talvolta avvenire all'interno del materiale provocando spesso il distacco delle parti più superficiali: il fenomeno prende allora il nome di criptoefflorescenza o subefflorescenza.

Sc-002/An-004 - Fessurazioni

Presenza di rotture singole, ramificate, ortogonale o parallele all'armatura che possono interessare l'intero spessore del manufatto.

Sc-002/An-005 - Lesioni

Si manifestano con l'interruzione del tessuto murario. Le caratteristiche e l'andamento ne caratterizzano l'importanza e il tipo.

Sc-002/An-006 - Macchie

Pigmentazione accidentale e localizzata della superficie.

Sc-002/An-007 - Umidità

Presenza di umidità dovuta spesso per risalita capillare.

Controlli eseguibili dall'utente

Sc-002/Cn-001 - Controllo periodico

Procedura: Controllo a vista

Frequenza: 360 giorni

Le anomalie più frequenti a carico delle fondazioni si manifestano generalmente attraverso fenomeni visibili a livello degli elementi soprastanti. Bisogna controllare periodicamente l'integrità delle parti in vista verificando l'assenza di eventuali lesioni e/o fessurazioni. Controllare eventuali smottamenti del terreno circostante alla struttura che possano essere indicatori di cedimenti strutturali. Effettuare verifiche e controlli approfonditi particolarmente in corrispondenza di manifestazioni a calamità naturali (sisma, nubifragi, ecc.).

Requisiti da verificare: *-Resistenza meccanica*

Anomalie: *-Cedimenti, -Fessurazioni, -Lesioni, -Difetti nella verticalità, -Umidità, -Macchie, -Efflorescenze*

Ditte Specializzate: Tecnici di livello superiore

Interventi eseguibili dal personale specializzato

Sc-002/In-001 - Interventi strutturali

Frequenza: Quando occorre

In seguito alla comparsa di segni di cedimenti strutturali (lesioni, fessurazioni, rotture), effettuare accurati accertamenti per la diagnosi e la verifica delle strutture, da parte di tecnici qualificati, che possano individuare la causa/effetto del dissesto ed evidenziare eventuali modificazioni strutturali tali da compromettere la stabilità delle strutture, in particolare verificare la perpendicolarità. Procedere quindi al consolidamento delle stesse a secondo del tipo di dissesti riscontrati.

Ditte Specializzate: Tecnici di livello superiore

Note:

Nota:

Tutte le prescrizioni di manutenzione vanno realizzate secondo il disciplinare

Sistemi controllo traffico veicolare - Su_001/Co-002

Sono attrezzature disposte lungo le strade con funzione di controllo e di rallentamento della velocità dei veicoli. Possono essere costituiti da bande trasversali ad effetto ottico, acustico o vibratorio, prodotte mediante mezzi di segnalamento orizzontale o trattamento della superficie della pavimentazione.

Sistemi controllo traffico veicolare - Su_001/Co-002 - Elenco Schede -

Su_001/Co-002/Sc-003	Segnaletica stradale orizzontale
Su_001/Co-002/Sc-004	Segnaletica stradale verticale

Segnaletica stradale orizzontale - Su_001/Co-002/Sc-003

La segnaletica orizzontale può essere costituita da strisce segnaletiche tracciate sulla strada e da oggetti catarifrangenti. La segnaletica orizzontale comprende linee longitudinali, frecce direzionali, linee trasversali, attraversamenti pedonali o ciclabili, iscrizioni e simboli posti sulla superficie stradale, strisce di delimitazione degli stalli di sosta o per la sosta riservata, isole di traffico o di presegnalamento di ostacoli entro la carreggiata, strisce di delimitazione della fermata dei veicoli in servizio di trasporto pubblico di linea, ecc.

Essa è realizzata mediante l'applicazione di pittura, materiali termoplastici, materiali plastici indurenti a freddo, linee e simboli preformati o mediante altri sistemi. Nella maggior parte dei casi, la segnaletica orizzontale è di colore bianco o giallo, ma, in casi particolari, vengono usati anche altri colori. La durata di vita funzionale della segnaletica orizzontale provvisoria è limitata alla durata dei lavori stradali. Per ragioni di sicurezza, invece, è preferibile che la durata di vita funzionale della segnaletica orizzontale permanente sia la più lunga possibile. La segnaletica orizzontale può essere applicata con o senza l'aggiunta di microsferi di vetro. Con l'aggiunta di microsferi di vetro, si ottiene la retroriflessione della segnaletica nel momento in cui questa viene illuminata dai proiettori dei veicoli. La retroriflessione della segnaletica orizzontale in condizioni di pioggia o strada bagnata può essere migliorata con sistemi speciali, per esempio con rilievi catarifrangenti posti sulle strisce (barrette profilate), adoperando microsferi di vetro di dimensioni maggiori o con altri sistemi. In presenza di rilievi, il passaggio delle ruote può produrre effetti acustici o vibrazioni.



Diagnostica:

Cause possibili delle anomalie:

Origine dei difetti di superficie:

- usura;
- urti;
- substrato insufficiente;
- terrapieno non stabilizzato;
- rivestimento e substrato non sufficienti per il traffico o per i carichi puntuali;
- fughe d'acqua accidentali provocanti erosioni;
- cantiere di sbancamento in prossimità;
- stagnazione di acqua piovana;
- fuga accidentale di idrocarburi o di prodotti chimici che comporta il degrado del legante dei prodotti bituminosi.

Origini dei difetti del suolo:

- variazione della portanza del sottosuolo;
- variazione del livello della falda;
- opere in sottosuolo non previste.

Anomalie Ricontrabili:

Sc-003/An-001 - Usura segnaletica

Le strisce, le bande segnaletiche e le simbologie perdono consistenza per la perdita di materiale (vernice, materiale plastico, ecc.) dovuto all'usura e agli agenti atmosferici disgreganti.

Controlli eseguibili dal personale specializzato

Sc-003/Cn-001 - Controllo dello stato

Procedura: Controllo a vista
Frequenza: 180 giorni

Controllare le condizioni e l'integrità delle linee e della simbologia costituita da: linee longitudinali, frecce, linee trasversali, messaggi e simboli posti sulla superficie stradale. Controllare l'aspetto cromatico e più specificatamente la consistenza dei colori corrispondenti alle diverse simbologie. Controllare l'efficienza della segnaletica ed in particolare la visibilità in condizioni diverse (diurne, notturne, con luce artificiale, con nebbia, ecc.). Controllare la disposizione dei segnali in funzione della logica e disciplina di circolazione dell'utenza.

Requisiti da verificare: -Resistenza all'usura, -Resistenza al derapaggio, -Retroriflessione, -Riflessione alla luce

Anomalie: -Usura segnaletica

Ditte Specializzate: Specializzati vari

Interventi eseguibili dal personale specializzato

Sc-003/In-001 - Rifacimento segnaletica

Frequenza: 360 giorni

Rifacimento delle bande e linee con squadratura e applicazione di materiali idonei o altri sistemi: pittura, materiali termoplastici, materiali plastici indurenti a freddo, linee e simboli preformati.

Ditte Specializzate: Specializzati vari

Sc-003/In-002 - Sostituzione

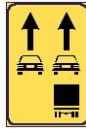
Frequenza: Quando occorre

Sostituzione degli elementi della segnaletica con elementi analoghi.

Ditte Specializzate: Specializzati vari

Segnaletica stradale verticale - Su_001/Co-002/Sc-004

I segnali verticali si dividono nelle seguenti categorie: segnali di pericolo; segnali di prescrizione; segnali di indicazione; inoltre il formato e le dimensioni dei segnali vengono disciplinati dalle norme previste dal nuovo codice della strada. I sostegni e i supporti usati per la segnaletica dovranno essere preferibilmente di metallo. Inoltre, per le sezioni circolari, devono essere muniti di dispositivo inamovibile antirotazione del segnale rispetto al sostegno e del sostegno rispetto al terreno. I sostegni, i supporti dei segnali stradali devono essere protetti contro la corrosione. La sezione dei sostegni deve inoltre garantire la stabilità del segnale da eventuali sollecitazioni di origine ambientale.



Diagnostica:

Cause possibili delle anomalie:

Origine dei difetti di superficie:

- usura;
- urti;
- substrato insufficiente;
- terrapieno non stabilizzato;
- rivestimento e substrato non sufficienti per il traffico o per i carichi puntuali;
- fughe d'acqua accidentali provocanti erosioni;
- cantiere di sbancamento in prossimità;
- stagnazione di acqua piovana;
- fuga accidentale di idrocarburi o di prodotti chimici che comporta il degrado del legante dei prodotti bituminosi.

Origini dei difetti del suolo;

- variazione della portanza del sottosuolo;
- variazione del livello della falda;
- opere in sottosuolo non previste.

Anomalie Ricontrabili:

Sc-004/An-001 - Usura segnaletica

I cartelli segnaletici perdono consistenza per la perdita di materiale (vernice, materiale plastico, ecc.) dovuto all'usura e agli agenti atmosferici disgreganti.

Controlli eseguibili dal personale specializzato

Sc-004/Cn-001 - Controllo dello stato

Procedura: Controllo a vista

Frequenza: 180 giorni

Controllare le condizioni e l'integrità dei cartelli segnaletici e dei relativi paletti di sostegno nonché gli ancoraggi e fissaggi annessi. Controllare l'aspetto cromatico e più specificatamente la consistenza dei colori corrispondenti alle diverse simbologie. Controllare l'efficienza della segnaletica ed in particolare la visibilità in condizioni diverse (diurne, notturne, con luce artificiale, con nebbia, ecc.). Controllare la disposizione dei segnali in funzione della logica e disciplina di circolazione dell'utenza.

Requisiti da verificare: -*Percettibilità*

Anomalie: -*Usura segnaletica*

Ditte Specializzate: Specializzati vari

Interventi eseguibili dal personale specializzato

Sc-004/In-001 - Riverniciatura

Frequenza: 360 giorni

Ripristino delle vernici protettive ed anticorrosive dei supporti (paletti, staffe, ecc.) dei cartelli segnaletici e delle altre parti costituenti il segnale.

Ditte Specializzate: Pittore

Sc-004/In-002 - Sostituzione

Frequenza: Quando occorre

Sostituzione degli elementi della segnaletica usurati con elementi analoghi come previsto dal codice della strada. Eliminazione del vecchio segnale (palo, cartello, ecc.) e del relativo basamento e ricostituzione dello stesso. Riposizionamento del nuovo segnale e verifica dell'integrazione nel sistema della segnaletica stradale di zona.

Ditte Specializzate: Specializzati vari

Corpo d'Opera N° 1 - - Progetto ACR -

Opere di ingegneria geotecnica - Su_002

L'Ingegneria Geotecnica, nella concezione, progettazione e realizzazione delle opere, si confronta con numerosi e svariati problemi connessi all'interazione con i terreni e con le rocce, nella loro sede naturale o usati come materiali da costruzione. Le fondazioni, le opere di sostegno, le opere in sotterraneo, le grandi infrastrutture stradali ed idrauliche, le opere costiere ed in mare aperto sono alcuni esempi di problemi del primo tipo; le dighe e gli argini di materiali sciolti, i rilevati stradali, le colmate sono esempi del secondo tipo.

In un campo più ampio di quello del manufatto, problemi di interazione con il sottosuolo a scala territoriale, sono quelli, ad esempio, relativi alle frane ed alla loro stabilizzazione, alla subsidenza, all'amplificazione locale delle azioni sismiche, alla pianificazione geotecnica del territorio.

REQUISITI E PRESTAZIONI

Su_002/Re-002 - Requisito: Regolarità delle finiture

Classe Requisito: Visivi

Le pareti debbono avere gli strati superficiali in vista privi di difetti, fessurazioni, scagliature o screpolature superficiali e/o comunque esenti da caratteri che possano rendere difficile la lettura formale.

Prestazioni: *Le superfici delle pareti perimetrali non devono presentare anomalie e/o comunque fessurazioni, screpolature, sbollature superficiali, ecc..*

Livello minimo per la prestazione: *I livelli minimi variano in funzione delle varie esigenze di aspetto come: la planarità; l'assenza di difetti superficiali; l'omogeneità di colore.*

Normativa: *D.M.17/01/2018 "Norme Tecniche per le Costruzioni".*

Su_002/Re-003 - Requisito: Resistenza alla corrosione

Classe Requisito: Durabilità tecnologica

Le reti utilizzate devono essere realizzate con materiali idonei in modo da garantire la funzionalità del sistema.

Prestazioni: *Le reti devono essere realizzate con ferri capaci di non generare fenomeni di corrosione se sottoposti all'azione dell'acqua e del gelo. Possono essere rivestiti con rivestimenti di zinco e di lega di zinco che devono essere sottoposti a prova in conformità alle norme UNI EN 10244-1 e UNI EN 10244-2.*

Livello minimo per la prestazione: *I materiali utilizzati per la formazione delle reti devono soddisfare i requisiti indicati dalla norma UNI EN 10223.*

Normativa: *-UNI 10218; -UNI EN 10223; -UNI EN 10244-1; -UNI EN 10244-2.*

Su_002/Re-004 - Requisito: Resistenza meccanica

Classe Requisito: Di stabilità

Le strutture di sostegno dovranno essere in grado di contrastare le eventuali manifestazioni di deformazioni e cedimenti rilevanti dovuti all'azione di determinate sollecitazioni (carichi, forze sismiche, ecc.).

Prestazioni: *Le strutture in sottosuolo, sotto l'effetto di carichi statici, dinamici e accidentali devono assicurare stabilità e resistenza.*

Livello minimo per la prestazione: *Per i livelli minimi si rimanda alle prescrizioni di legge e di normative vigenti in materia.*

Normativa: *D.M.17/01/2018 "Norme Tecniche per le Costruzioni".*

Su_002/Re-005 - Requisito: Resistenza meccanica a trazione

Classe Requisito: Di stabilità

I componenti che formano l'opera di ingegneria naturalistica devono assicurare resistenza al manifestarsi di fenomeni di trazione.

Prestazioni: *Le opere devono essere costituite da materiali idonei a resistere a fenomeni di trazione che potrebbero manifestarsi durante il ciclo di vita.*

Livello minimo per la prestazione: *Vanno garantiti i valori previsti in fase di progetto.*

Normativa: *Legge 23.3.2001, n. 93.*

Opere di ingegneria geotecnica - Su_002 - Elenco Componenti -

Su_002/Co-003 Opere di ingegneria naturalistica

Su_002/Co-004 Muri di sostegno

Opere di ingegneria naturalistica - Su_002/Co-003

L'ingegneria naturalistica utilizza, come materiali da costruzione, piante viventi a volte in unione con materiali come pietrame, terra, legno, acciaio per la sistemazione o la messa in sicurezza di diversi ambiti quali:

- cave;
- corsi d'acqua;
- coste marine;
- discariche;
- infrastrutture viarie e ferroviarie;
- versanti.

Le tecniche di ingegneria naturalistica possono essere:

- la semina;
- la messa a dimora di talee quali ramaglie, viminate, fascinate, palificate, astoni;
- l'utilizzo di pietrame, legname, reti metalliche, griglie o reti in materiale sintetico o in fibra naturale;
- le terre rinforzate;
- le gabbionate;
- le briglie.

Opere di ingegneria naturalistica - Su_002/Co-003 - Elenco Schede -

Su_002/Co-003/Sc-006 Gabbionate

Gabbionate - Su_002/Co-003/Sc-006

Le gabbionate sono dei dispositivi realizzati con reti metalliche all'interno delle quali sono posizionati conci di pietra. Tali dispositivi vengono utilizzati per realizzare diaframmi di contenimento lungo scarpate e declivi naturali.

Diagnostica:

Cause possibili delle anomalie:

Origini delle deformazioni meccaniche significative

- errori di calcolo;
- errori di concezione;
- difetti di fabbricazione.

Origini di avarie puntuali

Possono essere dovute a:

- cedimenti differenziali;
- sovraccarichi importanti non previsti;
- crescita del tenore d'acqua nel terreno;
- l'apertura di scavi o l'esecuzione di sbancamenti di dimensioni significative in prossimità;
- la circolazione molto intensa di veicoli pesanti;
- uno scivolamento del terreno;

Origini dei difetti del suolo;

- variazione della portanza del sottosuolo;
- variazione del livello della falda;
- opere in sottosuolo non previste.

Anomalie Ricontrabili:

Sc-006/An-001 - Corrosione

Fenomeni di corrosione delle reti di protezione dei gabbioni.

Sc-006/An-002 - Deposito superficiale

Accumulo di pulviscolo atmosferico o di altri materiali estranei.

Sc-006/An-003 - Difetti di tenuta

Difetti di tenuta dei gabbioni dovuti ad erronea posa in opera degli stessi.

Sc-006/An-004 - Patina biologica

Strato sottile, morbido e omogeneo, aderente alla superficie e di evidente natura biologica, di colore variabile, per lo più verde. La patina biologica è costituita prevalentemente da microrganismi cui possono aderire polvere, terriccio.

Sc-006/An-005 - Perdita di materiale

Perdita dei conci di pietra che costituiscono i gabbioni.

Sc-006/An-006 - Rotture

Rotture delle reti di protezione che causano la fuoriuscita dei conci di pietra.

Controlli eseguibili dal personale specializzato

Sc-006/Cn-001 - Controllo dello stato

Procedura: Ispezione

Frequenza: 7 giorni

Verificare la stabilità dei gabbioni controllando che le reti siano efficienti e che non causino la fuoriuscita dei conci di pietra.

Requisiti da verificare: -Resistenza alla corrosione, -Resistenza meccanica a trazione

Anomalie: -Corrosione, -Deposito superficiale, -Difetti di tenuta, -Patina biologica, -Perdita di materiale, -Rotture

Ditte Specializzate: Giardinieri

Interventi eseguibili dal personale specializzato

Sc-006/In-001 - Pulizia

Frequenza: 180 giorni

Eliminare tutti i depositi e la vegetazione eventualmente accumulatasi sui gabbioni.

Ditte Specializzate: Specializzati vari

Sc-006/In-002 - Sistemazione gabbioni

Frequenza: Quando occorre

Sistemare i gabbioni e le reti in seguito ad eventi meteorici eccezionali e in ogni caso quando occorre.

Ditte Specializzate: Specializzati vari

Muri di sostegno - Su_002/Co-004

Per muro di sostegno si intende un manufatto murario con la funzione principale di sostenere, o contenere, fronti di terreno di qualsiasi natura e tipologia, eventualmente artificiali.

I muri di sostegno possono essere distinti in base al posizionamento o al principio statico con cui resistono:

- muri di controripa, che sostengono un manufatto;
- muri di sottoripa o sottoscarpa, che sostengono terre sovrastanti il manufatto.

I muri possono essere anche incastrati o a doppia armatura

I materiali con i quali si possono costruire i muri di sostegno sono: muratura di mattoni, muratura di calcestruzzo non armato, cemento armato, gabbioni.

Principi statici:

- Muri a gravità, ovvero elementi murari di adeguate dimensioni che fondano la loro stabilità sulla particolare robustezza della struttura e del peso;
- Muri a contrafforti, in cui i contrafforti lavorano in un piano verticale, prendendo su di sé la spinta delle terre, e il pannello murario lavora per inflessione in piani orizzontali, con la funzione principale di contenimento del terreno;
- Muri a mensola, ovvero elementi murari snelli, con fondazioni particolarmente ampie (in modo da realizzare l'incastrò al piede) in cui la parete svolge entrambe le funzioni, di sostegno e di contenimento.

Per la loro natura, è possibile che i muri a gravità siano realizzati con calcestruzzo non armato e talvolta possano inglobare elementi litici di grosse dimensioni in modo da conseguire un certo risparmio economico. Gli altri due tipi di muro devono invece prevedere, almeno per il pannello murario, soggetto a sforzi di flessione, una sufficiente quantità di armatura.

Muri di sostegno - Su_002/Co-004 - Elenco Schede -

Su_002/Co-004/Sc-007 Pali e cordolo

Pali e Cordolo - Su_002/Co-004/Sc-007

Insieme degli elementi tecnici verticali del sistema strutturale affondate nel terreno su cui insiste il manufatto. Fanno parte di questa tipologia elementi come i pali connessi in testa alla fondazione del muro di sostegno.

Si tratta di opere caratterizzate da un elevato grado di snellezza e utilizzate quando la trasmissione dei carichi richiede il raggiungimento di strati profondi del terreno. Secondo la natura dei terreni attraversati e degli strati situati alla base dei pali, questi ultimi mobilitano il terreno per effetto di punta e/o per attrito laterale.

Esistono due categorie di pali:

- pali trivellati nel terreno;
- pali battuti o vibroinfissi.

Per realizzare i pali si utilizza generalmente calcestruzzo armato (caso più comune in cui i pali in calcestruzzo possono essere trivellati o battuti).

Diagnostica:

Cause possibili delle anomalie:

Anomalie generalizzate

Possono derivare da errori nella concezione, o da una cattiva esecuzione, sia da modificazioni nella resistenza e nella consistenza del suolo, dipendenti da:

- la variazione del tenore d'acqua nel terreno;
- dispersioni d'acqua di una certa entità nelle vicinanze;
- penetrazioni d'acqua per infiltrazioni;
- variazioni nel livello della falda freatica dovute a piogge intense o a un periodo di siccità.

Anomalie puntuali o parziali

Possono derivare da una evoluzione localizzata della portanza del suolo dovuta a:

- crescita del tenore d'acqua nel terreno;
- l'apertura di scavi o l'esecuzione di sbancamenti di dimensioni significative in prossimità;
- la circolazione molto intensa di veicoli pesanti;
- uno scivolamento del terreno;
- un sovraccarico puntuale.

Anomalie Ricontrabili:

Sc-007/An-001 - Cedimenti

Dissesti dovuti a cedimenti di natura e causa diverse, talvolta con manifestazioni dell'abbassamento del piano di imposta della fondazione.

Sc-007/An-002 - Difetti nella verticalità

Difetti nella verticalità, sia dei muri, sia delle connessioni a causa di dissesti o eventi di natura diversa.

Sc-007/An-003 - Efflorescenze

Formazione di sostanze, generalmente di colore biancastro e di aspetto cristallino o polverulento o filamentoso, sulla superficie del manufatto. Nel caso di efflorescenze saline, la cristallizzazione può talvolta avvenire all'interno del materiale provocando spesso il distacco delle parti più superficiali: il fenomeno prende allora il nome di criptoefflorescenza o subefflorescenza.

Sc-007/An-004 - Fessurazioni

Presenza di rotture singole, ramificate, ortogonale o parallele all'armatura che possono interessare l'intero spessore del manufatto.

Sc-007/An-005 - Lesioni

Si manifestano con l'interruzione del tessuto murario. Le caratteristiche e l'andamento ne caratterizzano l'importanza e il tipo.

Controlli eseguibili dall'utente

Sc-007/Cn-001 - Controllo periodico

Procedura: Controllo a vista
Frequenza: 360 giorni

Le anomalie più frequenti a carico delle fondazioni si manifestano generalmente attraverso fenomeni visibili a livello delle strutture di elevazione. Bisogna controllare periodicamente l'integrità del paramento verificando l'assenza di eventuali lesioni e/o fessurazioni. Controllare eventuali smottamenti del terreno circostante alla struttura che possano essere indicatori di cedimenti strutturali. Effettuare verifiche e controlli approfonditi particolarmente in corrispondenza di manifestazioni a calamità naturali (sisma, nubifragi, ecc.).

Requisiti da verificare: -Resistenza meccanica

Anomalie: -Cedimenti, -Difetti nella verticalità, -Efflorescenze, -Fessurazioni, -Lesioni

Ditte Specializzate: Tecnici di livello superiore

Interventi eseguibili dal personale specializzato

Sc-007/In-001 - Interventi strutturali

Frequenza: Quando occorre

In seguito alla comparsa di segni di cedimenti strutturali (lesioni, fessurazioni, rotture), effettuare accurati accertamenti per la diagnosi e la verifica

del manufatto, da parte di tecnici qualificati, che possano individuare la causa/effetto del dissesto ed evidenziare eventuali modificazioni alla struttura muraria tali da compromettere la stabilità delle strutture, in particolare verificare la perpendicolarità del manufatto. Procedere quindi al consolidamento delle stesse a secondo del tipo di dissesti riscontrati.

Ditte Specializzate: Tecnici di livello superiore

Corpo d'Opera N° 1 - - Progetto ACR -

Sistema strutturale - Su_004

Il sistema strutturale rappresenta l'insieme di tutti gli elementi portanti principali e secondari che, nell'organismo architettonico che ne deriva, sono destinati ad assorbire i carichi e le azioni esterne cui il manufatto è soggetto durante tutta la sua vita di esercizio.

REQUISITI E PRESTAZIONI

Su_004/Re-002 - Requisito: Contenimento delle dispersioni elettriche **Classe Requisito:** Protezione dagli agenti chimici ed organici
Le strutture in elevazione dovranno in modo idoneo impedire eventuali dispersioni elettriche.

Prestazioni: *Tutte le parti metalliche facenti parte delle strutture in elevazione dovranno essere connesse ad impianti di terra mediante dispersori. In modo che esse vengano a trovarsi allo stesso potenziale elettrico del terreno.*

Livello minimo per la prestazione: *Essi variano in funzione delle modalità di progetto.*

Normativa: *D.M.17/01/2018 "Norme Tecniche per le Costruzioni".*

Su_004/Re-009 - Requisito: Regolarità delle finiture **Classe Requisito:** Visivi
Le pareti debbono avere gli strati superficiali in vista privi di difetti, fessurazioni, scagliature o screpolature superficiali e/o comunque esenti da caratteri che possano rendere difficile la lettura formale.

Prestazioni: *Le superfici delle pareti perimetrali non devono presentare anomalie e/o comunque fessurazioni, screpolature, sbollature superficiali, ecc.. Le tonalità dei colori dovranno essere omogenee e non evidenziare eventuali tracce di ripresa di colore e/o comunque di ritocchi.*

Livello minimo per la prestazione: *I livelli minimi variano in funzione delle varie esigenze di aspetto come: la planarità; l'assenza di difetti superficiali; l'omogeneità di colore; l'omogeneità di brillantezza; l'omogeneità di insudiciamento, ecc..*

Normativa: *D.M.17/01/2018 "Norme Tecniche per le Costruzioni".*

Su_004/Re-011 - Requisito: Resistenza agli agenti aggressivi **Classe Requisito:** Protezione dagli agenti chimici ed organici
Le strutture in elevazione non debbono subire dissoluzioni o disgregazioni e mutamenti di aspetto a causa dell'azione di agenti aggressivi chimici.

Prestazioni: *Le strutture in elevazione dovranno conservare nel tempo, sotto l'azione di agenti chimici (anidride carbonica, solfati, ecc.) presenti in ambiente, le proprie caratteristiche funzionali.*

Livello minimo per la prestazione: *Nelle opere e manufatti in calcestruzzo, la normativa prevede che gli spessori minimi del copriferro variano in funzione delle tipologie costruttive, in particolare la superficie dell'armatura resistente, comprese le staffe, deve distare dalle facce esterne del conglomerato di almeno 0,8 cm nel caso di solette, setti e pareti, e di almeno 2 cm nel caso di travi e pilastri. Tali misure devono essere aumentate, e rispettivamente portate a 2 cm per le solette e a 4 cm per le travi ed i pilastri, in presenza di salsedine marina, di emanazioni nocive, od in ambiente comunque aggressivo. Copriferri maggiori possono essere utilizzati in casi specifici (ad es. opere idrauliche).*

Normativa: *D.M.17/01/2018 "Norme Tecniche per le Costruzioni".*

Su_004/Re-012 - Requisito: Resistenza agli attacchi biologici **Classe Requisito:** Protezione dagli agenti chimici ed organici
Le strutture in elevazione a seguito della presenza di organismi viventi (animali, vegetali, microrganismi) non dovranno subire riduzioni delle sezioni del copriferro con conseguenza della messa a nudo delle armature.

Prestazioni: *Le strutture in elevazione costituite da elementi in legno non dovranno permettere la crescita di funghi, insetti, muffe, organismi marini, ecc., ma dovranno conservare nel tempo le proprie caratteristiche funzionali anche in caso di attacchi biologici. Gli elementi in legno dovranno essere trattati con prodotti protettivi idonei.*

Livello minimo per la prestazione: *I valori minimi di resistenza agli attacchi biologici variano in funzione dei materiali, dei prodotti utilizzati, delle classi di rischio, delle situazioni generali di servizio, dell'esposizione a umidificazione e del tipo di agente biologico.*

DISTRIBUZIONE DEGLI AGENTI BIOLOGICI PER CLASSI DI RISCHIO (UNI EN 335-1)

CLASSE DI RISCHIO: 1;

Situazione generale di servizio: non a contatto con terreno, al coperto (secco);

Descrizione dell'esposizione a umidificazione in servizio: nessuna;

*Distribuzione degli agenti biologici: a)funghi: -; b)*insetti: U; c)termiti: L; d)organismi marini: -.*

CLASSE DI RISCHIO: 2;

Situazione generale di servizio: non a contatto con terreno, al coperto (rischio di umidificazione);

Descrizione dell'esposizione a umidificazione in servizio: occasionale;

*Distribuzione degli agenti biologici: a)funghi: U; b)*insetti: U; c)termiti: L; d)organismi marini: -.*

CLASSE DI RISCHIO: 3;

Situazione generale di servizio: non a contatto con terreno, non al coperto;

Descrizione dell'esposizione a umidificazione in servizio: frequente;

*Distribuzione degli agenti biologici: a)funghi: U; b)*insetti: U; c)termiti: L; d)organismi marini: -;*

CLASSE DI RISCHIO: 4;

Situazione generale di servizio: a contatto con terreno o acqua dolce;

Descrizione dell'esposizione a umidificazione in servizio: permanente;

*Distribuzione degli agenti biologici: a)funghi: U; b)*insetti: U; c)termiti: L; d)organismi marini: -.*

CLASSE DI RISCHIO: 5;

Situazione generale di servizio: in acqua salata;

Descrizione dell'esposizione a umidificazione in servizio: permanente;

*Distribuzione degli agenti biologici: a)funghi: U; b)*insetti: U; c)termiti: L; d)organismi marini: U.*

DOVE:

U = universalmente presente in Europa

L = localmente presente in Europa

* il rischio di attacco può essere non significativo a seconda delle particolari situazioni di servizio.

Normativa: D.M.17/01/2018 "Norme Tecniche per le Costruzioni".

Su_004/Re-013 - Requisito: Resistenza al fuoco

Classe Requisito: Protezione antincendio

La resistenza al fuoco rappresenta l'attitudine degli elementi che costituiscono le strutture a conservare, in un tempo determinato, la stabilità (R), la tenuta (E) e l'isolamento termico (I). Essa è intesa come il tempo necessario affinché la struttura raggiunga uno dei due stati limite di stabilità e di integrità, in corrispondenza dei quali non è più in grado sia di reagire ai carichi applicati sia di impedire la propagazione dell'incendio.

Prestazioni: Gli elementi delle strutture in elevazione devono presentare una resistenza al fuoco (REI) non inferiore a quello determinabile in funzione del carico d'incendio, secondo le modalità specificate nella C.M. dell'Interno 14.9.1961 n.91.

Livello minimo per la prestazione: In particolare gli elementi costruttivi delle strutture di elevazione devono avere la resistenza al fuoco indicata di seguito, espressa in termini di tempo entro il quale le strutture di elevazioni conservano stabilità, tenuta alla fiamma, ai fumi ed isolamento termico:

Altezza antincendio (m): da 12 a 32 - Classe REI (min): 60;

Altezza antincendio (m): da oltre 32 a 80 - Classe REI (min): 90;

Altezza antincendio (m): oltre 80 - Classe REI (min): 120.

Normativa: D.M.17/01/2018 "Norme Tecniche per le Costruzioni".

Su_004/Re-014 - Requisito: Resistenza al gelo

Classe Requisito: Protezione dagli agenti chimici ed organici

Le strutture in elevazione non dovranno subire disgregazioni e variazioni dimensionali e di aspetto in conseguenza della formazione di ghiaccio.

Prestazioni: Le strutture in elevazione dovranno conservare nel tempo le proprie caratteristiche funzionali se sottoposte a cause di gelo e disgelo. In particolare all'insorgere di pressioni interne che ne provocano la degradazione.

Livello minimo per la prestazione: I valori minimi variano in funzione del materiale impiegato. La resistenza al gelo viene determinata secondo prove di laboratorio su provini di calcestruzzo (provenienti da getti effettuati in cantiere, confezionato in laboratorio o ricavato da calcestruzzo già indurito) sottoposti a cicli alternati di gelo (in aria raffreddata) e disgelo (in acqua termostattizzata). Le misurazioni della variazione del modulo elastico, della massa e della lunghezza ne determinano la resistenza al gelo.

Normativa: D.M.17/01/2018 "Norme Tecniche per le Costruzioni".

Su_004/Re-015 - Requisito: Resistenza al vento

Classe Requisito: Di stabilità

Le strutture di elevazione debbono resistere alle azioni e depressioni del vento tale da non compromettere la stabilità e la funzionalità degli elementi che le costituiscono.

Prestazioni: Le strutture di elevazione devono resistere all'azione del vento tale da assicurare durata e funzionalità nel tempo senza compromettere la sicurezza dell'utenza. L'azione del vento da considerare è quella prevista dal D.M.14/01/2008.

Livello minimo per la prestazione: I valori minimi variano in funzione del tipo di struttura in riferimento ai seguenti parametri dettati dal D.M.14/01/2008

Normativa: D.M.17/01/2018 "Norme Tecniche per le Costruzioni".

Su_004/Re-016 - Requisito: Resistenza meccanica

Classe Requisito: Di stabilità

Le strutture in elevazione dovranno essere in grado di contrastare le eventuali manifestazioni di deformazioni e cedimenti rilevanti dovuti all'azione di determinate sollecitazioni (carichi, forze sismiche, ecc.).

Prestazioni: Le strutture di elevazione, sotto l'effetto di carichi statici, dinamici e accidentali devono assicurare stabilità e resistenza.

Livello minimo per la prestazione: Per i livelli minimi si rimanda alle prescrizioni di legge e di normative vigenti in materia.

Normativa: D.M.17/01/2018 "Norme Tecniche per le Costruzioni".

Sistema strutturale - Su_004 - Elenco Componenti -

Su_004/Co-006 Strutture in elevazione

Strutture in elevazione - Su_004/Co-006

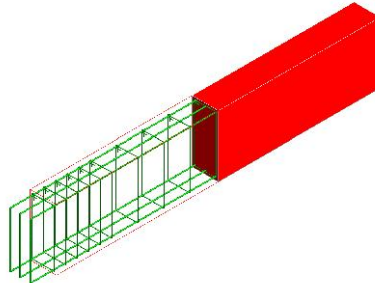
Si definiscono strutture di elevazione gli insiemi degli elementi tecnici del sistema edilizio aventi la funzione di resistere alle azioni di varia natura agenti sulla parte di costruzione fuori terra, trasmettendole alle strutture di fondazione e quindi al terreno.

Strutture in elevazione - Su_004/Co-006 - Elenco Schede -

Su_004/Co-006/Sc-011 Trave in c.a.

Trave in c.a. - Su_004/Co-006/Sc-011

Elemento costruttivo orizzontale o inclinato in conglomerato cementizio armato di forma diversa che permette di sostenere i carichi trasmessi dalle strutture sovrastanti.



Diagnostica:

Cause possibili delle anomalie:

Origini delle deformazioni meccaniche significative:

- errori di calcolo;
- errori di concezione;
- difetti di fabbricazione.

Origine dei degradi superficiali. Provengono frequentemente da:

- insufficienza del copriferro;
- fessurazioni che lasciano penetrare l'acqua con aumento di volume apparente delle armature;
- urti sugli spigoli.

Origini di avarie puntuali che possono essere dovute a:

- cedimenti differenziali;
- sovraccarichi importanti non previsti;
- indebolimenti localizzati del calcestruzzo (nidi di ghiaia).

Anomalie Ricontrabili:

Sc-011/An-001 - Alveolizzazione a caratura

Degradazione che si manifesta con la formazione di cavità di forme e dimensioni variabili. Gli alveoli sono spesso interconnessi e hanno distribuzione non uniforme. Nel caso particolare in cui il fenomeno si sviluppa essenzialmente in profondità con andamento a diverticoli si può usare il termine alveolizzazione a caratura.

Sc-011/An-002 - Bolle d'aria

Alterazione della superficie del calcestruzzo caratterizzata dalla presenza di fori di grandezza e distribuzione irregolare, generati dalla formazione di bolle d'aria al momento del getto.

Sc-011/An-003 - Cavillature superficiali

Sottile trama di fessure sulla superficie del calcestruzzo.

Sc-011/An-004 - Crosta

Deposito superficiale di spessore variabile, duro e fragile, generalmente di colore nero.

Sc-011/An-005 - Decolorazione

Alterazione cromatica della superficie.

Sc-011/An-006 - Deposito superficiale

Accumulo di pulviscolo atmosferico o di altri materiali estranei, di spessore variabile, poco coerente e poco aderente alla superficie del rivestimento.

Sc-011/An-007 - Disgregazione

Decoesione caratterizzata da distacco di granuli o cristalli sotto minime sollecitazioni meccaniche.

Sc-011/An-008 - Distacco

Disgregazione e distacco di parti notevoli del materiale che può manifestarsi anche mediante espulsione di elementi prefabbricati dalla loro sede.

Sc-011/An-009 - Efflorescenze

Formazione di sostanze, generalmente di colore biancastro e di aspetto cristallino o polverulento o filamentoso, sulla superficie del manufatto. Nel caso di efflorescenze saline, la cristallizzazione può talvolta avvenire all'interno del materiale provocando spesso il distacco delle parti più

superficiali: il fenomeno prende allora il nome di criptoeflorescenza o subefflorescenza.

Sc-011/An-010 - Erosione superficiale

Asportazione di materiale dalla superficie dovuta a processi di natura diversa. Quando sono note le cause di degrado, possono essere utilizzati anche termini come erosione per abrasione o erosione per corrosione (cause meccaniche), erosione per corrosione (cause chimiche e biologiche), erosione per usura (cause antropiche).

Sc-011/An-011 - Esfoliazione

Degradazione che si manifesta con distacco, spesso seguito da caduta, di uno o più strati superficiali subparalleli fra loro, generalmente causata dagli effetti del gelo.

Sc-011/An-012 - Esposizione dei ferri di armatura

Distacchi di parte di calcestruzzo (copriferro) e relativa esposizione dei ferri di armatura a fenomeni di corrosione per l'azione degli agenti atmosferici.

Sc-011/An-013 - Fessurazioni

Presenza di rotture singole, ramificate, ortogonale o parallele all'armatura che possono interessare l'intero spessore del manufatto.

Sc-011/An-014 - Macchie e graffi

Imbrattamento della superficie con sostanze macchianti in grado di aderire e penetrare nel materiale.

Sc-011/An-015 - Mancanza

Caduta e perdita di parti del materiale del manufatto.

Sc-011/An-016 - Patina biologica

Strato sottile, morbido e omogeneo, aderente alla superficie e di evidente natura biologica, di colore variabile, per lo più verde. La patina biologica è costituita prevalentemente da microrganismi cui possono aderire polvere, terriccio.

Sc-011/An-017 - Penetrazione di umidità

Comparsa di macchie di umidità dovute all'assorbimento di acqua.

Sc-011/An-018 - Polverizzazione

Decoesione che si manifesta con la caduta spontanea dei materiali sotto forma di polvere o granuli.

Sc-011/An-019 - Presenza di vegetazione

Presenza di vegetazione caratterizzata dalla formazione di licheni, muschi e piante lungo le superficie.

Sc-011/An-020 - Rigonfiamento

Variazione della sagoma che interessa l'intero spessore del materiale e che si manifesta soprattutto in elementi lastriformi.

Sc-011/An-021 - Scheggiature

Distacco di piccole parti di materiale lungo i bordi e gli spigoli degli elementi in calcestruzzo.

Controlli eseguibili dall'utente

Sc-011/Cn-001 - Controllo periodico

Procedura: Controllo a vista

Frequenza: 360 giorni

Ispezione visiva dello stato delle superfici degli elementi in calcestruzzo armato individuando la presenza di eventuali anomalie come fessurazioni, disgregazioni, distacchi, riduzione del copriferro e relativa esposizione a processi di corrosione dei ferri d'armatura. Verifica dello stato del calcestruzzo e controllo del degrado e/o eventuali processi di carbonatazione.

Requisiti da verificare: *-Resistenza meccanica, -Regolarità delle finiture*

Anomalie: *-Cavillature superficiali, -Disgregazione, -Fessurazioni, -Esposizione dei ferri di armatura, -Rigonfiamento, -Scheggiature, -Efflorescenze, -Macchie e graffi, -Patina biologica*

Ditte Specializzate: Tecnici di livello superiore

Interventi eseguibili dal personale specializzato

Sc-011/In-001 - Interventi strutturali

Frequenza: Quando occorre

Gli interventi riparativi dovranno effettuarsi secondo necessità e secondo del tipo di anomalia accertata. Fondamentale è la previa diagnosi, a cura di tecnici specializzati, delle cause del difetto accertato.

Ditte Specializzate: Tecnici di livello superiore

Barriere - Su_005/Co-007/Sc-012

Le barriere sono dispositivi di delimitazione di aree o di vie di accesso. Esse non costituiscono una totale chiusura ma sono un'indicazione di divieto di accesso o di transito a cose, mezzi o persone non autorizzati oltre alle funzioni di protezione per lo svio dei mezzi che utilizzano il nastro stradale. Gli elementi costituenti tradizionali possono essere in genere in ferro.

Sc-012/Re-009 - Requisito: Sicurezza contro gli infortuni

Classe Requisito: Acustici

Le barriere devono essere realizzati per prevenire infortuni e/o incidenti a cose e persone.

Prestazioni: *le barriere devono assicurare il perfetto funzionamento, in particolare nelle fasi di movimentazione, e garantire i criteri minimi di sicurezza.*

Livello minimo per la prestazione: *- i livelli di sicurezza sono normati per cui si rinvia alla norma in merito alle barriere di sicurezza.*

Anomalie Ricontrabili:

Sc-012/An-003 - Corrosione

Corrosione degli elementi metallici per perdita del requisito di resistenza agli agenti aggressivi chimici e/o per difetti del materiale.

Sc-012/An-004 - Decolorazione

Alterazione cromatica della superficie.

Sc-012/An-005 - Deformazione

Variazione geometriche e morfologiche dei profili e delle barriere.

Sc-012/An-008 - Erosione superficiale

Asportazione di materiale dalla superficie dovuta a processi di natura diversa. Quando sono note le cause di degrado, possono essere utilizzati anche termini come erosione per abrasione o erosione per corrosione (cause meccaniche), erosione per corrosione (cause chimiche e biologiche), erosione per usura (cause antropiche).

Sc-012/An-009 - Fratturazione

Formazione di soluzioni di continuità nel materiale con o senza spostamento delle parti.

Sc-012/An-011 - Mancanza

Caduta e perdita di parti del materiale del manufatto.

Sc-012/An-012 - Non ortogonalità

La ortogonalità delle parti mobili rispetto a quelle fisse dovuta generalmente per usura eccessiva e/o per mancanza di registrazione periodica delle parti.

Sc-012/An-013 - Perdita di materiale

Mancanza di parti e di piccoli elementi in seguito ad eventi traumatici.

Interventi eseguibili dal personale specializzato

Sc-012/In-002 - Rifacimento protezione

Frequenza: Quando occorre

Rifacimento delle protezioni e delle coloriture con eliminazione dei vecchi strati, pulizia delle superfici ed applicazioni di prodotti idonei (anticorrosivi, protettivi) al tipo di materiale ed alle condizioni ambientali.

Ditte Specializzate: Specializzati vari

Sc-012/In-004 - Sostituzione parti usurate

Frequenza: Quando occorre

Sostituzione degli elementi a vista delle barriere e di parti meccaniche ed organi usurati e/o rotti con altri analoghi e con uguali caratteristiche.

Ditte Specializzate: Specializzati vari

Indice dei Sub Sistemi

Infrastrutture viarie	2
Opere di ingegneria geotecnica.....	2
Sistema strutturale.....	3
Sistemazioni esterne	3
Infrastrutture viarie	2
Opere di ingegneria geotecnica.....	3
Reti tecnologiche	4
Sistemazioni esterne	5
Acustici	2
Di funzionamento	2
Di stabilità.....	2
Durabilità tecnologica.....	4
Funzionalità tecnologica	5
Infrastrutture viarie	3
Infrastrutture viarie	6
Opere di ingegneria geotecnica.....	17
Opere di ingegneria geotecnica.....	17
Sistema strutturale.....	24
Sistema strutturale.....	25
Infrastrutture viarie	3
Opere di ingegneria geotecnica.....	9
Reti tecnologiche	Errore. Il segnalibro non è definito.
Sistema strutturale.....	Errore. Il segnalibro non è definito.
Sistemazioni esterne	Errore. Il segnalibro non è definito.

**LIBERO CONSORZIO COMUNALE DI ENNA
GIA' PROVINCIA REGIONALE DI ENNA**

PIANO DI MANUTENZIONE
MANUALE D'USO
(Articolo 38 D.P.R. 207/2010)

DESCRIZIONE:

LAVORI DI SISTEMAZIONE ED AMMODERNAMENTO DELLA S.P. N° 98

COMMITTENTE:

IL TECNICO: ING. CARMELO LO FRANCO

Studio Tecnico: ING. CARMELO LO FRANCO

ELENCO CORPI D'OPERA

N° 1	- Progetto ACR Su_001	Infrastrutture viarie
	-	
N° 1	- Progetto ACR Su_002	Opere di ingegneria geotecnica
	-	
N° 1	- Progetto ACR Su_004	Sistema strutturale
	-	
N° 1	- Progetto ACR Su_005	Sistemazioni esterne
	-	

Corpo d'Opera N° 1 - - Progetto ACR -**Sub Sistema** Su_001 - Infrastrutture viarie**Elenco Componenti**

Su_001/Co-001	Strade
Su_001/Co-002	Sistemi controllo traffico veicolare

Componente Su_001/Co-001 - Strade

Le strade rappresentano parte delle infrastrutture della viabilità che permettono il movimento o la sosta veicolare e il movimento pedonale. La classificazione e la distinzione delle strade viene fatta in base alla loro natura ed alle loro caratteristiche: A)Autostrade; B)Strade extraurbane principali; C)Strade extraurbane secondarie; D)Strade urbane di scorrimento; E)Strade urbane di quartiere; F)Strade locali. Da un punto di vista delle caratteristiche degli elementi della sezione stradale si possono individuare: la carreggiata; la banchina; il margine centrale; i cigli e le cunette; le scarpate; le piazzole di sosta, ecc..

Le strade e tutti gli elementi che ne fanno parte vanno mantenuti periodicamente non solo per assicurare la normale circolazione di veicoli e pedoni ma soprattutto nel rispetto delle norme sulla sicurezza e la prevenzione di infortuni a mezzi e persone.

Elenco Schede

Su_001/Co-001/Sc-001	Sistemi di ritenuta
Su_001/Co-001/Sc-002	Strutture, fondazioni in cemento armato

Sistemi di ritenuta - Su_001/Co-001/Sc-001

I sistemi di ritenuta sono elementi la cui funzione è quella di evitare la fuoriuscita dei veicoli dalla piattaforma e/o a ridurne i danni conseguenti. Sono situati all'interno dello spartitraffico o del margine esterno alla piattaforma.

Modalità d'uso corretto: *Controllare che le condizioni di installazione dei dispositivi di ritenuta siano tali da consentire il corretto funzionamento. In fase di progettazione particolare attenzione va posta al loro dimensionamento, adottando, se necessario per i diversi margini, misure maggiori di quelle richieste dalla norma.*

Controllare e verificare che sia assicurata la necessaria azione di contenimento sui sostegni delle barriere.

Diagnostica:

Cause possibili delle anomalie:

Origine dei difetti di superficie:

- usura;
- urti;
- substrato insufficiente;
- terrapieno non stabilizzato;
- rivestimento e substrato non sufficienti per il traffico o per i carichi puntuali;
- fughe d'acqua accidentali provocanti erosioni;
- cantiere di sbancamento in prossimità;
- stagnazione di acqua piovana;
- fuga accidentale di idrocarburi o di prodotti chimici che comporta il degrado del legante dei prodotti bituminosi.

Origini dei difetti del suolo;

- variazione della portanza del sottosuolo;
- variazione del livello della falda;
- opere in sottosuolo non previste.

Anomalie Ricontrabili:

Sc-001/An-001 - Altezza fuori norma

Altezza inferiore rispetto ai riferimenti di norma.

Sc-001/An-002 - Mancanza

Caduta e perdita di parti del materiale del manufatto.

Sc-001/An-003 - Rottura

Rottura di parti degli elementi costituenti i manufatti.

Strutture, fondazioni in cemento armato, pali e cordoli - Su_001/Co-001/Sc-002

Insieme degli elementi tecnici orizzontali e verticali delle strade che garantiscono la stabilità del sistema sistema. Fanno parte di questa tipologia fondazioni stradali, strutture verticali quali muri etc..

Modalità d'uso corretto: *L'utente dovrà soltanto accertarsi della comparsa di eventuali anomalie che possano anticipare l'insorgenza di fenomeni di dissesto o cedimenti strutturali, causate da sollecitazioni di diverso tipo, attacchi acidi, esposizione a solfati, con graduale corrosione degli strati superficiali di calcestruzzo.*

Diagnostica:

Cause possibili delle anomalie:

Anomalie generalizzate

Possono derivare da errori nella concezione, o da una cattiva esecuzione, sia da modificazioni nella resistenza e nella consistenza del suolo, dipendenti da:

- la variazione del tenore d'acqua nel terreno;
- dispersioni d'acqua di una certa entità nelle vicinanze;
- penetrazioni d'acqua per infiltrazioni;
- variazioni nel livello della falda freatica dovute a piogge intense o a un periodo di siccità.

Anomalie puntuali o parziali

Possono derivare da una evoluzione localizzata della portanza del suolo dovuta a:

- crescita del tenore d'acqua nel terreno;
- l'apertura di scavi o l'esecuzione di sbancamenti di dimensioni significative in prossimità;
- la circolazione molto intensa di veicoli pesanti;
- uno scivolamento del terreno;
- un sovraccarico puntuale.

Anomalie Ricontrabili:

Sc-002/An-001 - Cedimenti

Dissesti dovuti a cedimenti di natura e causa diverse, talvolta con manifestazioni dell'abbassamento del piano di imposta della fondazione.

Sc-002/An-002 - Difetti nella verticalità

Difetti nella verticalità, sia dei muri, sia delle connessioni a causa di dissesti o eventi di natura diversa.

Sc-002/An-003 - Efflorescenze

Formazione di sostanze, generalmente di colore biancastro e di aspetto cristallino o polverulento o filamentoso, sulla superficie del manufatto. Nel caso di efflorescenze saline, la cristallizzazione può talvolta avvenire all'interno del materiale provocando spesso il distacco delle parti più superficiali: il fenomeno prende allora il nome di criptoefflorescenza o subefflorescenza.

Sc-002/An-004 - Fessurazioni

Presenza di rotture singole, ramificate, ortogonale o parallele all'armatura che possono interessare l'intero spessore del manufatto.

Sc-002/An-005 - Lesioni

Si manifestano con l'interruzione del tessuto murario. Le caratteristiche e l'andamento ne caratterizzano l'importanza e il tipo.

Sc-002/An-006 - Macchie

Pigmentazione accidentale e localizzata della superficie.

Sc-002/An-007 - Umidità

Presenza di umidità dovuta spesso per risalita capillare.

Sc-002/Cn-001 - Controllo periodico

Procedura: Controllo a vista

Frequenza: 360 giorni

Le anomalie più frequenti a carico delle fondazioni si manifestano generalmente attraverso fenomeni visibili a livello degli elementi soprastanti. Bisogna controllare periodicamente l'integrità delle parti in vista verificando l'assenza di eventuali lesioni e/o fessurazioni. Controllare eventuali smottamenti del terreno circostante alla struttura che possano essere indicatori di cedimenti strutturali. Effettuare verifiche e controlli approfonditi particolarmente in corrispondenza di manifestazioni a calamità naturali (sisma, nubifragi, ecc.).

Requisiti da verificare: -Resistenza meccanica

Anomalie: -Cedimenti, -Fessurazioni, -Lesioni, -Difetti nella verticalità, -Umidità, -Macchie, -Efflorescenze

Note:

Nota:

Tutte le prescrizioni di manutenzione vanno realizzate secondo il disciplinare

Componente Su_001/Co-002 - Sistemi controllo traffico veicolare

Sono attrezzature disposte lungo le strade con funzione di controllo e di rallentamento della velocità dei veicoli. Possono essere costituiti da bande trasversali ad effetto ottico, acustico o vibratorio, prodotte mediante mezzi di segnalamento orizzontale o trattamento della superficie della pavimentazione.

Elenco Schede

Su_001/Co-002/Sc-003 Segnaletica stradale orizzontale

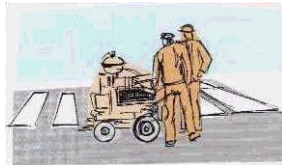
Su_001/Co-002/Sc-004 Segnaletica stradale verticale

Segnaletica stradale orizzontale - Su_001/Co-002/Sc-003

La segnaletica orizzontale può essere costituita da strisce segnaletiche tracciate sulla strada e da oggetti catarifrangenti. La segnaletica orizzontale comprende linee longitudinali, frecce direzionali, linee trasversali, attraversamenti pedonali o ciclabili, iscrizioni e simboli posti sulla superficie stradale, strisce di delimitazione degli stalli di sosta o per la sosta riservata, isole di traffico o di presegnalamento di ostacoli entro la carreggiata, strisce di delimitazione della fermata dei veicoli in servizio di trasporto pubblico di linea, ecc.

Essa è realizzata mediante l'applicazione di pittura, materiali termoplastici, materiali plastici indurenti a freddo, linee e simboli preformati o mediante altri sistemi. Nella maggior parte dei casi, la segnaletica orizzontale è di colore bianco o giallo, ma, in casi particolari, vengono usati anche altri colori. La durata di vita funzionale della segnaletica orizzontale provvisoria è limitata alla durata dei lavori stradali. Per ragioni di sicurezza, invece, è preferibile che la durata di vita funzionale della segnaletica orizzontale permanente sia la più lunga possibile. La segnaletica orizzontale può essere applicata con o senza l'aggiunta di microsfere di vetro. Con l'aggiunta di microsfere di vetro, si ottiene la retroriflessione della segnaletica nel momento in cui questa viene illuminata dai proiettori dei veicoli. La retroriflessione della segnaletica orizzontale in condizioni di pioggia o strada bagnata può essere migliorata con sistemi speciali, per esempio con rilievi catarifrangenti posti sulle strisce (barrette profilate), adoperando microsfere di vetro di dimensioni maggiori o con altri sistemi. In presenza di rilievi, il passaggio delle ruote può produrre effetti acustici o vibrazioni.

Modalità d'uso corretto: *Tutti i segnali orizzontali devono essere realizzati con materiali tali da renderli visibili sia di giorno che di notte anche in presenza di pioggia o con fondo stradale bagnato; nei casi di elevata frequenza di condizioni atmosferiche avverse possono essere utilizzati materiali particolari. La durata di vita funzionale dipende dalla durata lunga o breve della segnaletica orizzontale, dalla frequenza del passaggio di veicoli sulla segnaletica orizzontale (per esempio nel caso dei simboli sulla carreggiata rispetto alle linee laterali), dalla densità del traffico, dalla ruvidità della superficie stradale e da aspetti relativi alle condizioni locali, quali, per esempio, l'uso di pneumatici antighiaccio con inserti metallici. Le attività di manutenzione rivolte alla segnaletica stradale orizzontale interessano il controllo dello stato ed il rifacimento delle linee e della simbologia convenzionale. Per ragioni di sicurezza è importante che periodicamente venga rinnovata la simbologia stradale con materiali appropriati (pitture, materiali plastici, ecc.) che tengano conto delle condizioni ambientali.*



Diagnostica:

Cause possibili delle anomalie:

Origine dei difetti di superficie:

- usura;
- urti;
- substrato insufficiente;
- terrapieno non stabilizzato;
- rivestimento e substrato non sufficienti per il traffico o per i carichi puntuali;
- fughe d'acqua accidentali provocanti erosioni;
- cantiere di sbancamento in prossimità;
- stagnazione di acqua piovana;
- fuga accidentale di idrocarburi o di prodotti chimici che comporta il degrado del legante dei prodotti bituminosi.

Origini dei difetti del suolo:

- variazione della portanza del sottosuolo;
- variazione del livello della falda;
- opere in sottosuolo non previste.

Anomalie Ricontrabili:

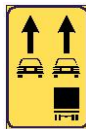
Sc-003/An-001 - Usura segnaletica

Le strisce, le bande segnaletiche e le simbologie perdono consistenza per la perdita di materiale (vernice, materiale plastico, ecc.) dovuto all'usura e agli agenti atmosferici disgreganti.

Segnaletica stradale verticale - Su_001/Co-002/Sc-004

I segnali verticali si dividono nelle seguenti categorie: segnali di pericolo; segnali di prescrizione; segnali di indicazione; inoltre il formato e le dimensioni dei segnali vengono disciplinati dalle norme previste dal nuovo codice della strada. I sostegni e i supporti usati per la segnaletica dovranno essere preferibilmente di metallo. Inoltre, per le sezioni circolari, devono essere muniti di dispositivo inamovibile antirotazione del segnale rispetto al sostegno e del sostegno rispetto al terreno. I sostegni, i supporti dei segnali stradali devono essere protetti contro la corrosione. La sezione dei sostegni deve inoltre garantire la stabilità del segnale da eventuali sollecitazioni di origine ambientale.

Modalità d'uso corretto: *Le attività di manutenzione rivolte alla segnaletica stradale verticale sono riconducibili al controllo dello stato generale, al ripristino delle protezioni anticorrosive ed alla sostituzione degli elementi usurati. In ogni caso è opportuno attenersi scrupolosamente alle norme disciplinanti il codice stradale e alle condizioni ambientali.*



Diagnostica:

Cause possibili delle anomalie:

Origine dei difetti di superficie:

- usura;
- urti;
- substrato insufficiente;
- terrapieno non stabilizzato;
- rivestimento e substrato non sufficienti per il traffico o per i carichi puntuali;
- fughe d'acqua accidentali provocanti erosioni;
- cantiere di sbancamento in prossimità;
- stagnazione di acqua piovana;
- fuga accidentale di idrocarburi o di prodotti chimici che comporta il degrado del legante dei prodotti bituminosi.

Origini dei difetti del suolo;

- variazione della portanza del sottosuolo;
- variazione del livello della falda;
- opere in sottosuolo non previste.

Anomalie Ricontrabili:

Sc-004/An-001 - Usura segnaletica

I cartelli segnaletici perdono consistenza per la perdita di materiale (vernice, materiale plastico, ecc.) dovuto all'usura e agli agenti atmosferici disgreganti.

Sub Sistema

Su_002 - Opere di ingegneria geotecnica

L'Ingegneria Geotecnica, nella concezione, progettazione e realizzazione delle opere, si confronta con numerosi e svariati problemi connessi all'interazione con i terreni e con le rocce, nella loro sede naturale o usati come materiali da costruzione. Le fondazioni, le opere di sostegno, le opere in sotterraneo, le grandi infrastrutture stradali ed idrauliche, le opere costiere ed in mare aperto sono alcuni esempi di problemi del primo tipo; le dighe e gli argini di materiali sciolti, i rilevati stradali, le colmate sono esempi del secondo tipo.

In un campo più ampio di quello del manufatto, problemi di interazione con il sottosuolo a scala territoriale, sono quelli, ad esempio, relativi alle frane ed alla loro stabilizzazione, alla subsidenza, all'amplificazione locale delle azioni sismiche, alla pianificazione geotecnica del territorio.

Elenco Componenti

- | | |
|---------------|-----------------------------------|
| Su_002/Co-003 | Opere di ingegneria naturalistica |
| Su_002/Co-004 | Muri di sostegno |

Componente Su_002/Co-003 - Opere di ingegneria naturalistica

L'ingegneria naturalistica utilizza, come materiali da costruzione, piante viventi a volte in unione con materiali come pietrame, terra, legno, acciaio per la sistemazione o la messa in sicurezza di diversi ambiti quali:

- cave;*
- corsi d'acqua;*
- coste marine;*
- discariche;*
- infrastrutture viarie e ferroviarie;*
- versanti.*

Le tecniche di ingegneria naturalistica possono essere:

- la semina;*
- la messa a dimora di talee quali ramaglie, viminate, fascinate, palificate, astoni;*
- l'utilizzo di pietrame, legname, reti metalliche, griglie o reti in materiale sintetico o in fibra naturale;*
- le terre rinforzate;*
- le gabbionate;*
- le briglie.*

Elenco Schede

Su_002/Co-003/Sc-006 Gabbionate

Gabbionate - Su_002/Co-003/Sc-006

Le gabbionate sono dei dispositivi realizzati con reti metalliche all'interno delle quali sono posizionati conci di pietra. Tali dispositivi vengono utilizzati per realizzare diaframmi di contenimento lungo scarpate e declivi naturali.

Modalità d'uso corretto: *Le gabbionate devono essere poste in opera con particolare cura in modo da realizzare un diaframma continuo; per migliorare la tenuta dei gabbioni possono essere eseguite delle talee di salice vivo che vengono inserite nel terreno dietro ai gabbioni. Inoltre durante il montaggio cucire tra di loro i gabbioni prima di riempirli con il pietrame e disporre dei tiranti di ferro all'interno della gabbia per renderla meno deformabile. In seguito a precipitazioni meteoriche eccessive controllare la tenuta delle reti e che non ci siano depositi di materiale portati dall'acqua che possano compromettere la funzionalità delle gabbionate.*

Diagnostica:

Cause possibili delle anomalie:

Origini delle deformazioni meccaniche significative

- errori di calcolo;
- errori di concezione;
- difetti di fabbricazione.

Origini di avarie puntuali

Possono essere dovute a:

- cedimenti differenziali;
- sovraccarichi importanti non previsti;
- crescita del tenore d'acqua nel terreno;
- l'apertura di scavi o l'esecuzione di sbancamenti di dimensioni significative in prossimità;
- la circolazione molto intensa di veicoli pesanti;
- uno scivolamento del terreno;

Origini dei difetti del suolo;

- variazione della portanza del sottosuolo;
- variazione del livello della falda;
- opere in sottosuolo non previste.

Anomalie Ricontrabili:

Sc-006/An-001 - Corrosione

Fenomeni di corrosione delle reti di protezione dei gabbioni.

Sc-006/An-002 - Deposito superficiale

Accumulo di pulviscolo atmosferico o di altri materiali estranei.

Sc-006/An-003 - Difetti di tenuta

Difetti di tenuta dei gabbioni dovuti ad erronea posa in opera degli stessi.

Sc-006/An-004 - Patina biologica

Strato sottile, morbido e omogeneo, aderente alla superficie e di evidente natura biologica, di colore variabile, per lo più verde. La patina biologica è costituita prevalentemente da microrganismi cui possono aderire polvere, terriccio.

Sc-006/An-005 - Perdita di materiale

Perdita dei conci di pietra che costituiscono i gabbioni.

Sc-006/An-006 - Rotture

Rotture delle reti di protezione che causano la fuoriuscita dei conci di pietra.

Componente Su_002/Co-004 - Muri di sostegno

Per muro di sostegno si intende un manufatto murario con la funzione principale di sostenere, o contenere, fronti di terreno di qualsiasi natura e tipologia, eventualmente artificiali.

I muri di sostegno possono essere distinti in base al posizionamento o al principio statico con cui resistono:

- *muri di controripa, che sostengono un manufatto;*
- *muri di sottoripa o sottoscarpa, che sostengono terre sovrastanti il manufatto.*

I muri possono essere anche incastrati o a doppia armatura

I materiali con i quali si possono costruire i muri di sostegno sono: muratura di mattoni, muratura di calcestruzzo non armato, cemento armato, gabbioni.

Principi statici:

- *Muri a gravità, ovvero elementi murari di adeguate dimensioni che fondano la loro stabilità sulla particolare robustezza della struttura e del peso;*
- *Muri a contrafforti, in cui i contrafforti lavorano in un piano verticale, prendendo su di sé la spinta delle terre, e il pannello murario lavora per inflessione in piani orizzontali, con la funzione principale di contenimento del terreno;*
- *Muri a mensola, ovvero elementi murari snelli, con fondazioni particolarmente ampie (in modo da realizzare l'incastro al piede) in cui la parete svolge entrambe le funzioni, di sostegno e di contenimento.*

Per la loro natura, è possibile che i muri a gravità siano realizzati con calcestruzzo non armato e talvolta possano inglobare elementi litici di grosse dimensioni in modo da conseguire un certo risparmio economico. Gli altri due tipi di muro devono invece prevedere, almeno per il pannello murario, soggetto a sforzi di flessione, una sufficiente quantità di armatura.

Elenco Schede

Su_002/Co-004/Sc-007 Fondazioni su pali

Cordoli su pali - Su_002/Co-004/Sc-007

Insieme degli elementi tecnici verticali del sistema strutturale affondate nel terreno. Fanno parte di questa tipologia elementi come i pali connessi in testa alla fondazione, il tutto costituendo la palificata.

Si tratta di opere caratterizzate da un elevato grado di snellezza e utilizzate quando la trasmissione dei carichi richiede il raggiungimento di strati profondi del terreno. Secondo la natura dei terreni attraversati e degli strati situati alla base dei pali, questi ultimi mobilitano il terreno per effetto di punta e/o per attrito laterale.

Esistono due categorie di pali:

- pali trivellati nel terreno;
- pali battuti o vibroinfissi.

Per realizzare i pali si utilizza generalmente calcestruzzo armato (caso più comune in cui i pali in calcestruzzo possono essere trivellati o battuti).

Modalità d'uso corretto: *L'utente dovrà soltanto accertarsi della comparsa di eventuali anomalie che possano anticipare l'insorgenza di fenomeni di dissesto o cedimenti strutturali, causate da sollecitazioni di diverso tipo, attacchi acidi, esposizione a solfati, con graduale corrosione degli strati superficiali di calcestruzzo.*

Si deve tenere presente che il rischio principale di degrado del calcestruzzo armato è legato alla corrosione delle armature quando queste non sono più protette dal loro rivestimento. Per preservare la durabilità delle opere in calcestruzzo armato in fondazione, non essendo possibile in pratica il controllo delle superfici, occorre principalmente proteggere le fondazioni dallo scorrimento e la stagnazione di acqua: l'acqua è il vettore principale degli agenti aggressivi di origine chimica. Tutti gli accorgimenti per la protezione delle fondazioni dall'acqua vanno presi in fase progettuale; eventuali canalizzazioni per il ruscellamento dell'acqua vanno costantemente monitorati e puliti.

Inoltre occorre assolutamente evitare aggiunta di carichi sul manufatto non previsti in origine; ciò comporta delle sollecitazioni supplementari nella fondazione che possono portare a cedimenti differenziali incompatibili con la resistenza dell'opera.

Diagnostica:

Cause possibili delle anomalie:

Anomalie generalizzate

Possono derivare da errori nella concezione, o da una cattiva esecuzione, sia da modificazioni nella resistenza e nella consistenza del suolo, dipendenti da:

- la variazione del tenore d'acqua nel terreno;
- dispersioni d'acqua di una certa entità nelle vicinanze;
- penetrazioni d'acqua per infiltrazioni;
- variazioni nel livello della falda freatica dovute a piogge intense o a un periodo di siccità.

Anomalie puntuali o parziali

Possono derivare da una evoluzione localizzata della portanza del suolo dovuta a:

- crescita del tenore d'acqua nel terreno;
- l'apertura di scavi o l'esecuzione di sbancamenti di dimensioni significative in prossimità;
- la circolazione molto intensa di veicoli pesanti;
- uno scivolamento del terreno;
- un sovraccarico puntuale.

Anomalie Ricontrabili:

Sc-007/An-001 - Cedimenti

Dissesti dovuti a cedimenti di natura e causa diverse, talvolta con manifestazioni dell'abbassamento del piano di imposta della fondazione.

Sc-007/An-002 - Difetti nella verticalità

Difetti nella verticalità, sia dei muri, sia delle connessioni a causa di dissesti o eventi di natura diversa.

Sc-007/An-003 - Efflorescenze

Formazione di sostanze, generalmente di colore biancastro e di aspetto cristallino o polverulento o filamentoso, sulla superficie del manufatto. Nel caso di efflorescenze saline, la cristallizzazione può talvolta avvenire all'interno del materiale provocando spesso il distacco delle parti più superficiali: il fenomeno prende allora il nome di criptoeflorescenza o subefflorescenza.

Sc-007/An-004 - Fessurazioni

Presenza di rotture singole, ramificate, ortogonale o parallele all'armatura che possono interessare l'intero spessore del manufatto.

Sc-007/An-005 - Lesioni

Si manifestano con l'interruzione del tessuto murario. Le caratteristiche e l'andamento ne caratterizzano l'importanza e il tipo.

Sc-007/Cn-001 - Controllo periodico

Procedura: Controllo a vista

Frequenza: 360 giorni

Le anomalie più frequenti a carico delle fondazioni si manifestano generalmente attraverso fenomeni visibili a livello delle strutture di elevazione. Bisogna controllare periodicamente l'integrità del paramento verificando l'assenza di eventuali lesioni e/o fessurazioni. Controllare eventuali smottamenti del terreno circostante alla struttura che possano essere indicatori di cedimenti strutturali. Effettuare verifiche e controlli approfonditi particolarmente in corrispondenza di manifestazioni a calamità naturali (sisma, nubifragi, ecc.).

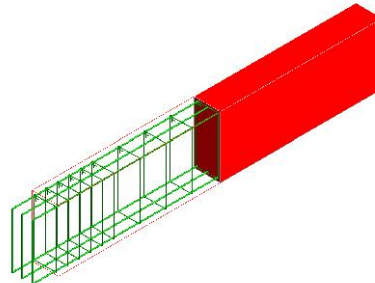
Requisiti da verificare: -Resistenza meccanica

Anomalie: -Cedimenti, -Difetti nella verticalità, -Efflorescenze, -Fessurazioni, -Lesioni

Cordolo in c.a. - Su_004/Co-006/Sc-011

Elemento costruttivo orizzontale o inclinato in conglomerato cementizio armato di forma diversa che permette di sostenere i carichi trasmessi.

Modalità d'uso corretto: *Non è consentito apportare modifiche o comunque compromettere l'integrità delle strutture per nessuna ragione. Occorre controllo periodicamente il grado di usura delle parti in vista, al fine di riscontrare eventuali anomalie. In caso di accertata anomalia (presenza di lesioni, rigonfiamenti, avallamenti) occorre consultare al più presto un tecnico abilitato.*



Diagnostica:

Cause possibili delle anomalie:

Origini delle deformazioni meccaniche significative:

- errori di calcolo;
- errori di concezione;
- difetti di fabbricazione.

Origine dei degradi superficiali. Provengono frequentemente da:

- insufficienza del copriferro;
- fessurazioni che lasciano penetrare l'acqua con aumento di volume apparente delle armature;
- urti sugli spigoli.

Origini di avarie puntuali che possono essere dovute a:

- cedimenti differenziali;
- sovraccarichi importanti non previsti;
- indebolimenti localizzati del calcestruzzo (nidi di ghiaia).

Anomalie Ricontrabili:

Sc-011/An-001 - Alveolizzazione a cariatura

Degradazione che si manifesta con la formazione di cavità di forme e dimensioni variabili. Gli alveoli sono spesso interconnessi e hanno distribuzione non uniforme. Nel caso particolare in cui il fenomeno si sviluppa essenzialmente in profondità con andamento a diverticoli si può usare il termine alveolizzazione a cariatura.

Sc-011/An-002 - Bolle d'aria

Alterazione della superficie del calcestruzzo caratterizzata dalla presenza di fori di grandezza e distribuzione irregolare, generati dalla formazione di bolle d'aria al momento del getto.

Sc-011/An-003 - Cavillature superficiali

Sottile trama di fessure sulla superficie del calcestruzzo.

Sc-011/An-004 - Crosta

Deposito superficiale di spessore variabile, duro e fragile, generalmente di colore nero.

Sc-011/An-005 - Decolorazione

Alterazione cromatica della superficie.

Sc-011/An-006 - Deposito superficiale

Accumulo di pulviscolo atmosferico o di altri materiali estranei, di spessore variabile, poco coerente e poco aderente alla superficie del rivestimento.

Sc-011/An-007 - Disgregazione

Decoesione caratterizzata da distacchi di granuli o cristalli sotto minime sollecitazioni meccaniche.

Sc-011/An-008 - Distacco

Disgregazione e distacco di parti notevoli del materiale che può manifestarsi anche mediante espulsione di elementi prefabbricati dalla loro sede.

Sc-011/An-009 - Efflorescenze

Formazione di sostanze, generalmente di colore biancastro e di aspetto cristallino o polverulento o filamentoso, sulla superficie del manufatto. Nel caso di efflorescenze saline, la cristallizzazione può talvolta avvenire all'interno del materiale provocando spesso il distacco delle parti più superficiali: il fenomeno prende allora il nome di criptoefflorescenza o subefflorescenza.

Sc-011/An-010 - Erosione superficiale

Asportazione di materiale dalla superficie dovuta a processi di natura diversa. Quando sono note le cause di degrado, possono essere utilizzati anche termini come erosione per abrasione o erosione per corrosione (cause meccaniche), erosione per corrosione (cause chimiche e biologiche), erosione per usura (cause antropiche).

Sc-011/An-011 - Esfoliazione

Degradazione che si manifesta con distacco, spesso seguito da caduta, di uno o più strati superficiali subparalleli fra loro, generalmente causata dagli effetti del gelo.

Sc-011/An-012 - Esposizione dei ferri di armatura

Distacchi di parte di calcestruzzo (copriferro) e relativa esposizione dei ferri di armatura a fenomeni di corrosione per l'azione degli agenti atmosferici.

Sc-011/An-013 - Fessurazioni

Presenza di rotture singole, ramificate, ortogonale o parallele all'armatura che possono interessare l'intero spessore del manufatto.

Sc-011/An-014 - Macchie e graffi

Imbrattamento della superficie con sostanze macchianti in grado di aderire e penetrare nel materiale.

Sc-011/An-015 - Mancanza

Caduta e perdita di parti del materiale del manufatto.

Sc-011/An-016 - Patina biologica

Strato sottile, morbido e omogeneo, aderente alla superficie e di evidente natura biologica, di colore variabile, per lo più verde. La patina biologica è costituita prevalentemente da microrganismi cui possono aderire polvere, terriccio.

Sc-011/An-017 - Penetrazione di umidità

Comparsa di macchie di umidità dovute all'assorbimento di acqua.

Sc-011/An-018 - Polverizzazione

Decoesione che si manifesta con la caduta spontanea dei materiali sotto forma di polvere o granuli.

Sc-011/An-019 - Presenza di vegetazione

Presenza di vegetazione caratterizzata dalla formazione di licheni, muschi e piante lungo le superficie.

Sc-011/An-020 - Rigonfiamento

Variazione della sagoma che interessa l'intero spessore del materiale e che si manifesta soprattutto in elementi lastriformi.

Sc-011/An-021 - Scheggiature

Distacco di piccole parti di materiale lungo i bordi e gli spigoli degli elementi in calcestruzzo.

Sc-011/Cn-001 - Controllo periodico

Procedura: Controllo a vista

Frequenza: 360 giorni

Ispezione visiva dello stato delle superfici degli elementi in calcestruzzo armato individuando la presenza di eventuali anomalie come fessurazioni, disgregazioni, distacchi, riduzione del copriferro e relativa esposizione a processi di corrosione dei ferri d'armatura. Verifica dello stato del calcestruzzo e controllo del degrado e/o eventuali processi di carbonatazione.

Requisiti da verificare: -Resistenza meccanica, -Regolarità delle finiture

Anomalie: -Cavillature superficiali, -Disgregazione, -Fessurazioni, -Esposizione dei ferri di armatura, -Rigonfiamento, -Scheggiature, - Efflorescenze, -Macchie e graffi, -Patina biologica

Componente

Su_005/Co-007 - Elementi di chiusura

Insieme degli elementi tecnici verticali del sistema stradale aventi funzione di separare gli spazi di transito del sistema stesso rispetto all'esterno.

Elenco Schede

Su_005/Co-007/Sc-012 barriere

Barriere - Su_005/Co-007/Sc-012

Le barriere sono dispositivi di delimitazione il nastro stradale. Esse non costituiscono una totale chiusura ma sono un'indicazione di divieto di accesso o di transito a cose, mezzi o persone non autorizzati. Gli elementi costituenti tradizionali possono essere in genere in ferro.

Modalità d'uso corretto:

Controllare periodicamente l'integrità degli elementi, il grado di finitura ed eventuali anomalie (corrosione, bollature, perdita di elementi, ecc.) evidenti. Interventi mirati al mantenimento dell'efficienza degli organi connessi.

Anomalie Ricontrabili:

Sc-012/An-002 - Bolla

Rigonfiamento della pellicola causato spesso da eccessiva temperatura.

Sc-012/An-003 - Corrosione

Corrosione degli elementi metallici per perdita del requisito di resistenza agli agenti aggressivi chimici e/o per difetti del materiale.

Sc-012/An-004 - Decolorazione

Alterazione cromatica della superficie.

Sc-012/An-006 - Deposito

Accumulo di materiale e detriti lungo le superfici di scorrimento con relativo ostacolo alle normali movimentazioni delle parti.

Sc-012/An-008 - Erosione superficiale

Asportazione di materiale dalla superficie dovuta a processi di natura diversa. Quando sono note le cause di degrado, possono essere utilizzati anche termini come erosione per abrasione o erosione per corrosione (cause meccaniche), erosione per corrosione (cause chimiche e biologiche), erosione per usura (cause antropiche).

Sc-012/An-009 - Fratturazione

Formazione di soluzioni di continuità nel materiale con o senza spostamento delle parti.

Sc-012/An-011 - Mancanza

Caduta e perdita di parti del materiale del manufatto.

Sc-012/An-012 - Non ortogonalità

La ortogonalità delle parti rispetto a quelle fisse dovuta generalmente per usura eccessiva e/o per mancanza di registrazione periodica delle parti.

Sc-012/An-013 - Perdita di materiale

Mancanza di parti e di piccoli elementi in seguito ad eventi traumatici.

Indice dei Sub Sistemi

Infrastrutture viarie	2
Opere di ingegneria geotecnica.....	2
Sistema strutturale.....	3
Sistemazioni esterne	3
Infrastrutture viarie	2
Opere di ingegneria geotecnica.....	3
Reti tecnologiche	4
Sistemazioni esterne	5
Acustici	2
Di funzionamento	2
Di stabilità.....	2
Durabilità tecnologica.....	4
Funzionalità tecnologica	5
Infrastrutture viarie	3
Infrastrutture viarie	6
Opere di ingegneria geotecnica.....	17
Opere di ingegneria geotecnica.....	17
Sistema strutturale.....	24
Sistema strutturale.....	25
Infrastrutture viarie	3
Opere di ingegneria geotecnica.....	9

